

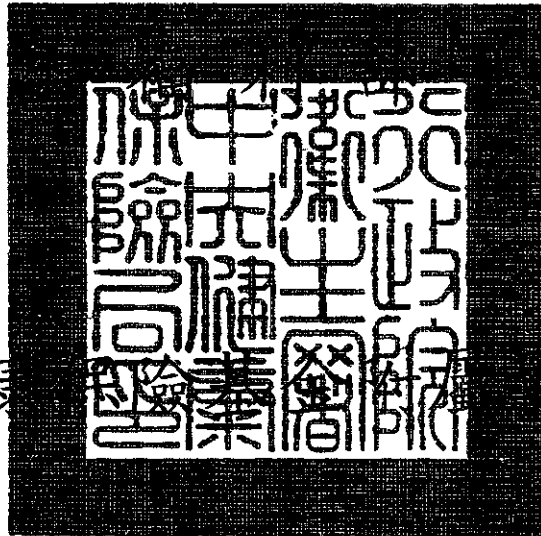
中華民國 103 年度

中央政府總預算案

衛

管

全民健康



單位預算

(非營業部分)

衛生福利部中央健康保險署 編

衛生福利部中央健康保險署

全民健康保險基金

目 次

中華民國 103 年度

一、業務計畫及預算說明.....	第 1~10 頁
二、主要表	
(一) 收支預計表及說明.....	第 11~13 頁
(二) 餘絀撥補預計表.....	第 14 頁
(三) 現金流量預計表.....	第 15 頁
三、明細表	
(一) 醫療收入明細表.....	第 17 頁
(二) 保險收入明細表.....	第 18 頁
(三) 其他業務收入明細表.....	第 19 頁
(四) 業務外收入明細表.....	第 20 頁
(五) 醫療成本明細表及說明.....	第 22~27 頁
(六) 保險成本明細表及說明.....	第 28~29 頁
(七) 其他業務成本明細表及說明.....	第 30~31 頁
(八) 業務外費用明細表及說明.....	第 32~33 頁
(九) 固定資產建設改良擴充明細表.....	第 34~35 頁
(十) 固定資產建設改良擴充資金來源明細表.....	第 36~37 頁
(十一) 固定資產建設改良擴充計畫預期進度明細表.....	第 38~39 頁
(十二) 資產折舊明細表.....	第 40 頁
(十三) 資產報廢明細表.....	第 41 頁
(十四) 基金數額增減明細表.....	第 42 頁

衛生福利部中央健康保險署

全民健康保險基金

目 次

中華民國 103 年度

四、參考表

(一) 預計平衡表.....	第 43 頁
(二) 5 年來主要營運項目分析表.....	第 44 頁
(三) 員工人數彙計表.....	第 45 頁
(四) 用人費用彙計表.....	第 46~47 頁
(五) 各項費用彙計表.....	第 48~51 頁

五、其他

(一) 保費收入分析表.....	第 53 頁
(二) 保險給付分析表及附表.....	第 54~55 頁
(三) 提存安全準備分析表.....	第 56 頁
(四) 呆帳分析表.....	第 57 頁
(五) 門診中心收支預計表.....	第 58 頁

六、附錄

(一) 立法院審議中央政府總預算案附屬單位預算所提決議及附帶決議辦理情形報告表.....	第 59 頁
--	--------

# 業務計畫及預算說明



衛生福利部中央健康保險署

全民健康保險基金

**業務計畫及預算說明**

中華民國 103 年度

## 壹、基金概況

### 一、設立宗旨：

我國政府為辦理全民健康保險業務，提供國民醫療保健服務，於 84 年成立中央健康保險局，並依全民健康保險法第 83 條規定以營業基金辦理，編製附屬單位預算。嗣依 98 年 1 月 23 日修正公布之行政院衛生署中央健康保險局組織法（102 年 6 月 19 日修正公布改為衛生福利部中央健康保險署組織法）規定，中央健康保險局自 99 年度起改制行政機關，至全民健康保險相關業務依 99 年 1 月 27 日修正公布之全民健康保險法第 83 條規定，自該年度起改編作業基金，並編製附屬單位預算。

本基金主要任務係建立完善之健康保險制度，進行全民健康保險各項保險財源之收繳，提供適當之醫療照護，以維護全體國民健康。

### 二、組織概況：

依衛生福利部中央健康保險署組織法第 1 條規定，衛生福利部為辦理全民健康保險業務，特設中央健康保險署，另依第 8 條規定，設置特種基金以辦理全民健康保險業務。

### 三、基金歸類及屬性：

本基金係預算法第 4 條第 1 項第 2 款所定，凡經付出仍可收回，而非用於營業之作業基金，並編製附屬單位預算。

## 貳、前年度及上年度已過期間預算執行情形（前年度決算結果及上年度預算截至 102 年 6 月 30 日止執行情形）

### 一、前（101）年度決算結果如下：

衛生福利部中央健康保險署

全民健康保險基金

**業務計畫及預算說明**

中華民國 103 年度

- (一) 業務總收入：決算數 5,178 億 5,302 萬 9 千元，較預算數減少 46 億 3,142 萬 5 千元，約 0.89%，主要係 101 年 1 月基本工資調整及政府促進就業措施等影響，使實際保費收入增加，且菸品健康福利捐及社會公益彩券盈餘分配收入實際數亦較預計增加，惟實際截至 100 年底保險收支持填補短絀數較預計減少，依全民健康保險法第 76 條規定收回安全準備填補數隨同減少所致。
- (二) 業務總成本：決算數 5,117 億 0,845 萬 7 千元，較預算數增加 8 億 9,415 萬 3 千元，約 0.18%，主要係 101 年度結計保險收支淨賸餘數增加，致依全民健康保險法第 76 條規定提存安全準備隨同增加所致。
- (三) 業務總收入總成本相抵後，決算賸餘 61 億 4,457 萬 2 千元，較預算數減少賸餘 55 億 2,557 萬 8 千元，主要係因截至 100 年底實際保險收支持填補短絀 55 億 3,019 萬 5 千元，低於預算待填補短絀數，致收回安全準備填補數隨之減少所致。

二、上 (102) 年度預算截至 6 月底止執行情形：

- (一) 業務總收入：實際執行數 2,793 億 7,168 萬 2 千元，較預算分配數增加 147 億 8,798 萬 4 千元，約 5.59%，主要係保費收入增加所致。
- (二) 業務總成本：實際執行數 2,793 億 9,908 萬 1 千元，較預算分配數增加 147 億 8,640 萬 7 千元，約 5.59%，主要係依全民健康保險法第 76 條結計保險收支淨賸餘數較預算數增加，致依規定提存安全準備亦隨同增加所致。
- (三) 業務總收入總成本相抵後，實際執行數短絀 2,739 萬 9 千元，較預算分配數減少短絀 157 萬 7 千元，主要係因門診醫療成本及費用摺節開支，以致本期短絀較預算減少所致。

衛生福利部中央健康保險署

全民健康保險基金

**業務計畫及預算說明**

中華民國 103 年度

## 參、業務計畫

### 一、營運計畫：

- (一) 保險營運計畫：依全民健康保險法第 76 條規定，本保險為平衡保險財務，年度收支之結餘應提列安全準備，短絀時應由安全準備先行填補。編列保險總收入 5,547 億 9,839 萬 9 千元，保險總成本 5,547 億 9,839 萬 9 千元。
- (二) 門診營運計畫：本年度臺北門診中心衡酌營運規模編列門診醫療收入 6 億 4,388 萬 4 千元，門診醫療成本 6 億 4,119 萬 6 千元，本期賸餘 268 萬 8 千元。
- (三) 其他計畫：依菸害防制法及菸品健康福利捐分配及運作辦法徵收之菸品健康福利捐百分之二供罕見疾病等之醫療費用之用，本年度編列其中定額分配收入 1 億 8,000 萬元，全額挹注罕見疾病之全民健康保險用藥費用。

### 二、固定資產之建設、改良、擴充與其資金來源及其投資計畫之成本與效益分析：

- (一) 本年度預算總數為 90 萬 3 千元，係一般建築及設備計畫，一次性項目。
- (二) 資金來源：全數由臺北門診中心自有資金支應。
- (三) 本年度固定資產建設改良擴充及其資金來源圖，詳圖 1 (第 6 頁)。
- (四) 一般建築及設備計畫：本年度計編列 90 萬 3 千元，一次性項目，主要係臺北門診中心辦理改善無障礙設施工程。

## 肆、預算概要

### 一、業務收支及餘絀之預計：

- (一) 本年度業務收入 5,540 億 0,450 萬 6 千元，較上年度預算數 5,358 億 5,601 萬



衛生福利部中央健康保險署

全民健康保險基金

**業務計畫及預算說明**

中華民國 103 年度

- 元，增加 181 億 4,849 萬 6 千元，約 3.39%，主要係因保費收入增加所致。
- (二) 本年度業務成本與費用 5,556 億 0,883 萬 9 千元，較上年度預算數 5,362 億 4,844 萬 7 千元，增加 193 億 6,039 萬 2 千元，約 3.61%，主要係總額協定醫療費用成長，致保險給付增加所致。
- (三) 本年度業務外收入 16 億 1,777 萬 7 千元，較上年度預算數 16 億 6,858 萬 7 千元，減少 5,081 萬元，約 3.05%，主要係臺北、高雄及新北市政府依所提還款計畫期程陸續償還健保費欠費，致依法加徵利息收入減少所致。
- (四) 本年度業務外費用 1,075 萬 6 千元，較上年度預算數 6 億 2,776 萬元，減少 6 億 1,700 萬 4 千元，約 98.29%，主要係健保財務改善及地方政府陸續還款，營運資金週轉之短期融通借款需求減少，致利息費用減少所致。
- (五) 本年度業務總收入總成本相抵後，本期賸餘 268 萬 8 千元，較上年度預算數賸餘 6 億 4,839 萬元，減少賸餘 6 億 4,570 萬 2 千元，約 99.59%，主要係減列菸品健康福利捐分配填補本基金 98、99 年度辦理補助經濟困難者健保費累計短絀 6 億 4,633 萬 6 千元所致。
- (六) 本年度收入、支出及餘絀及最近 5 年收入與支出圖，詳圖 2、3 (第 7、8 頁)。

二、餘絀撥補之預計：

- (一) 本年度預算賸餘 268 萬 8 千元，連同以前年度未分配賸餘 9,150 萬 8 千元，共有賸餘 9,419 萬 6 千元。
- (二) 本年度及最近 5 年賸餘分配詳圖 4、5 (第 9、10 頁)。

三、現金流量之預計：

- (一) 預計業務活動之淨現金流入 222 億 3,272 萬 3 千元，為本期賸餘 268 萬 8 千元及調整非現金項目 222 億 3,003 萬 5 千元。

衛生福利部中央健康保險署

全民健康保險基金

**業務計畫及預算說明**

中華民國 103 年度

- (二) 預計投資活動之淨現金流入 3,308 萬 8 千元，係減少流動金融資產 3,483 萬 2 千元，增加固定資產 90 萬 3 千元及其他資產 84 萬 1 千元。
- (三) 預計融資活動之淨現金流出 80 億 0,059 萬 3 千元，係減少短期債務 80 億元及其他負債 59 萬 3 千元。
- (四) 預計本期現金及約當現金之淨增 142 億 6,521 萬 8 千元。
- (五) 預計期末現金及約當現金 178 億 2,729 萬 5 千元。

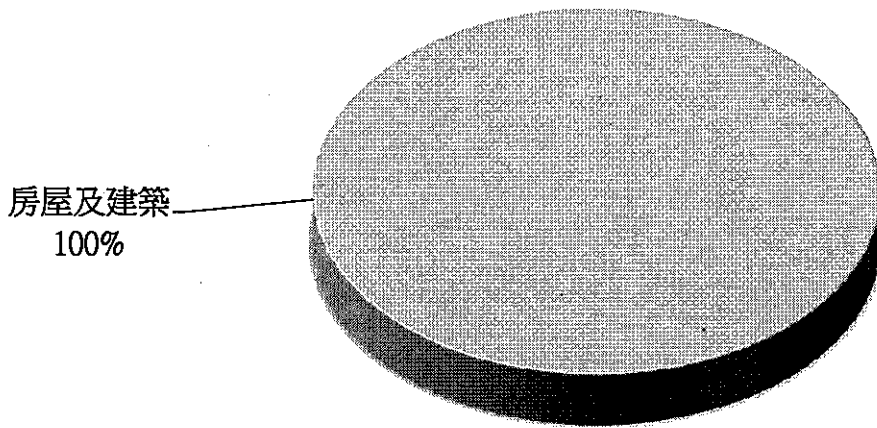
## 伍、其他

截至 102 年 7 月底地方政府累積待撥付之健保費為 454 億元，上開欠費為臺北、高雄及新北市政府欠費，屬本基金之應收債權，已列帳表達。

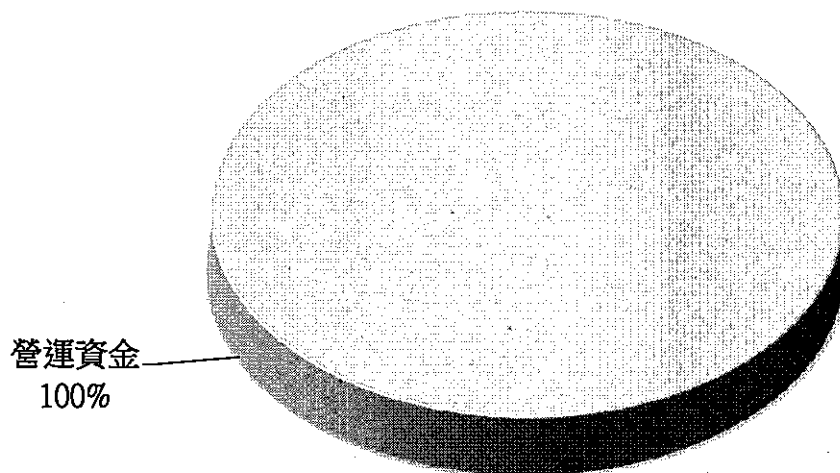
圖1

# 103年度固定資產建設改良擴充及資金來源

## 建設改良擴充



## 資金來源

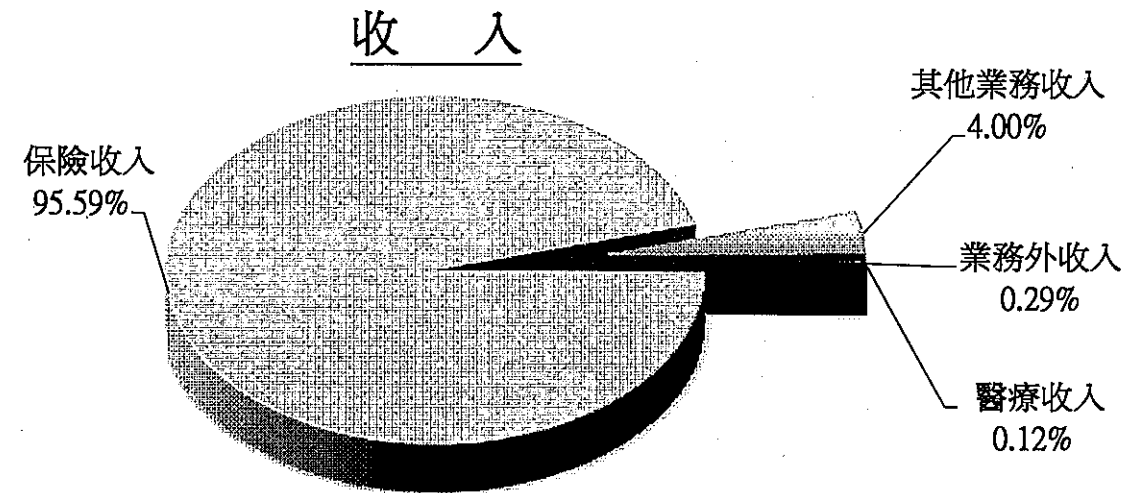
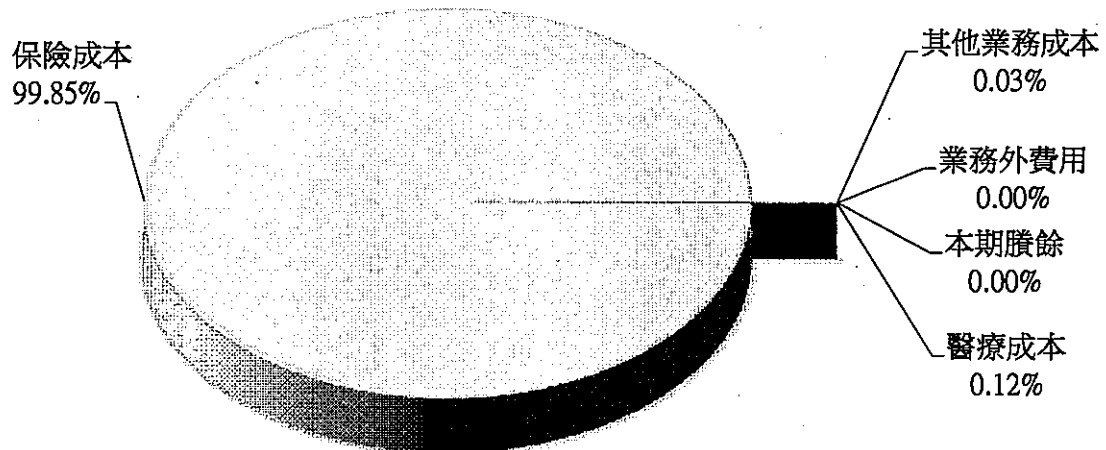


單位：新臺幣千元

建設改良擴充	103年度預算	資金來源	103年度預算
房屋及建築	903	營運資金	903
合 計	903	合 計	903

圖2

## 103年度收入、成本與費用及賸餘

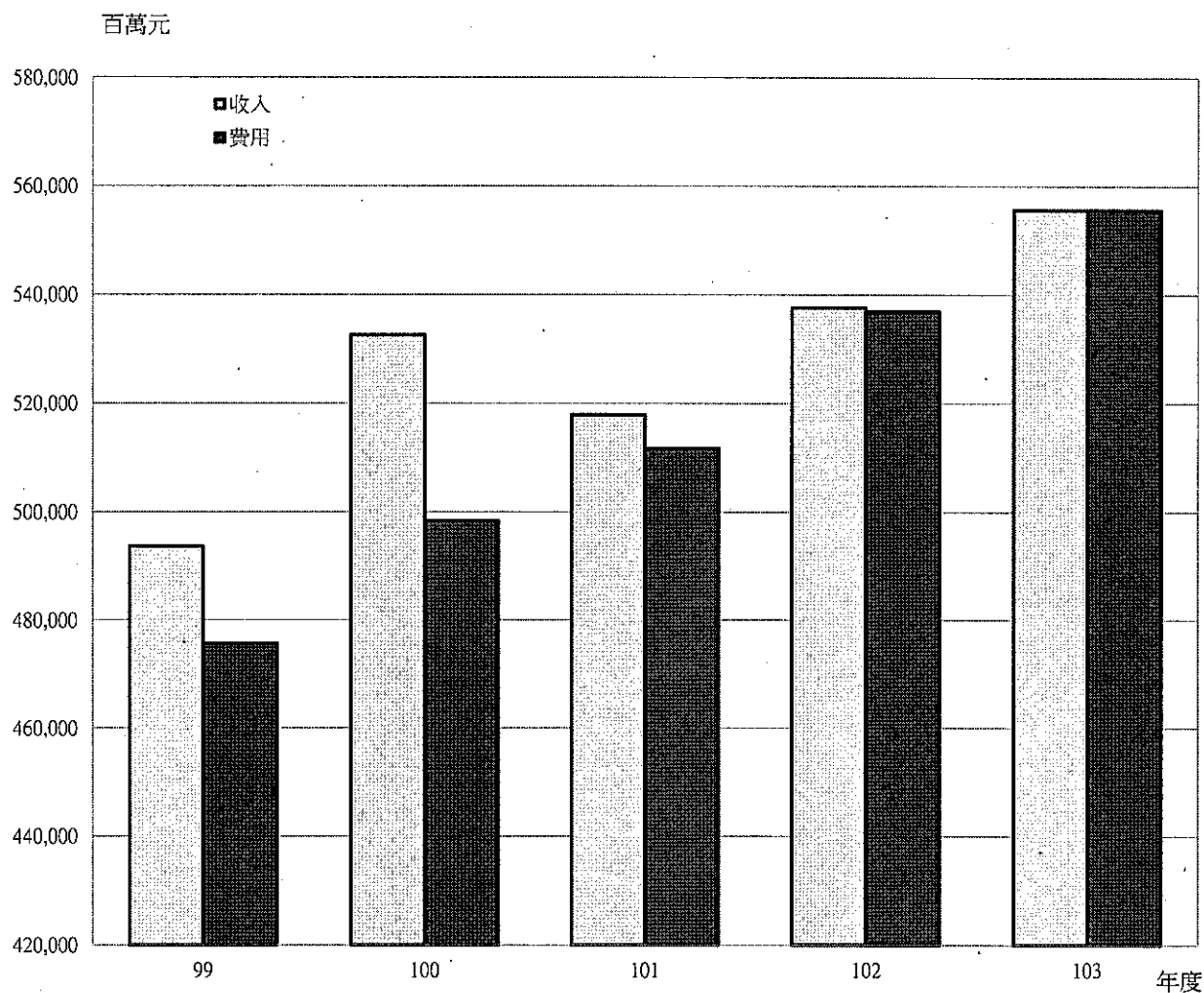
成本與費用及賸餘

單位：新臺幣千元

收 入	103年度預算	成本與費用及賸餘	103年度預算
業務收入	554,004,506	業務成本與費用	555,608,839
醫療收入	643,884	醫療成本	641,196
保險收入	531,140,321	保險成本	554,787,643
其他業務收入	22,220,301	其他業務成本	180,000
業務外收入	1,617,777	業務外費用	10,756
		本期賸餘	2,688
收入總額	555,622,283	成本、費用及賸餘總額	555,622,283

圖3

## 最近五年收入與費用



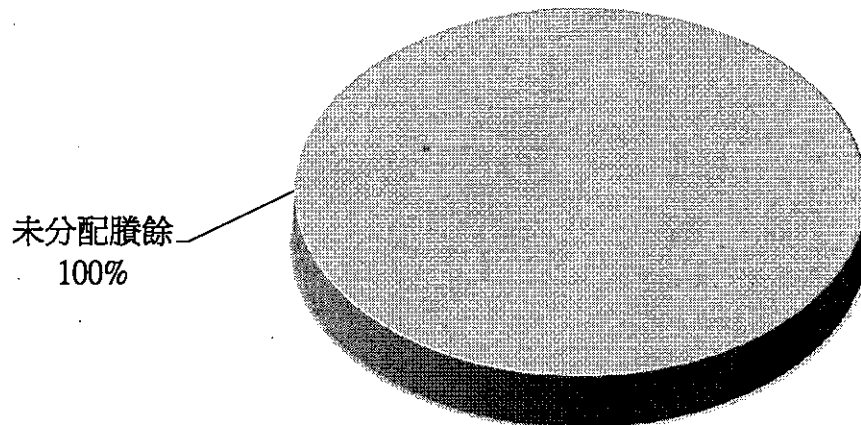
單位：新臺幣千元

項目 \ 年度	99年度決算	100年度決算	101年度決算	102年度預算	103年度預算
<b>收入</b>					
業務收入	492,263,637	530,701,507	515,982,261	535,856,010	554,004,506
業務外收入	1,410,437	1,752,683	1,870,768	1,668,587	1,617,777
<b>收入合計</b>	<b>493,674,074</b>	<b>532,454,190</b>	<b>517,853,029</b>	<b>537,524,597</b>	<b>555,622,283</b>
<b>費用</b>					
業務成本與費用	475,002,498	497,559,916	511,004,063	536,248,447	555,608,839
業務外費用	724,277	781,479	704,394	627,760	10,756
<b>費用合計</b>	<b>475,726,775</b>	<b>498,341,395</b>	<b>511,708,457</b>	<b>536,876,207</b>	<b>555,619,595</b>
<b>本期賸餘</b>	<b>17,947,299</b>	<b>34,112,795</b>	<b>6,144,572</b>	<b>648,390</b>	<b>2,688</b>

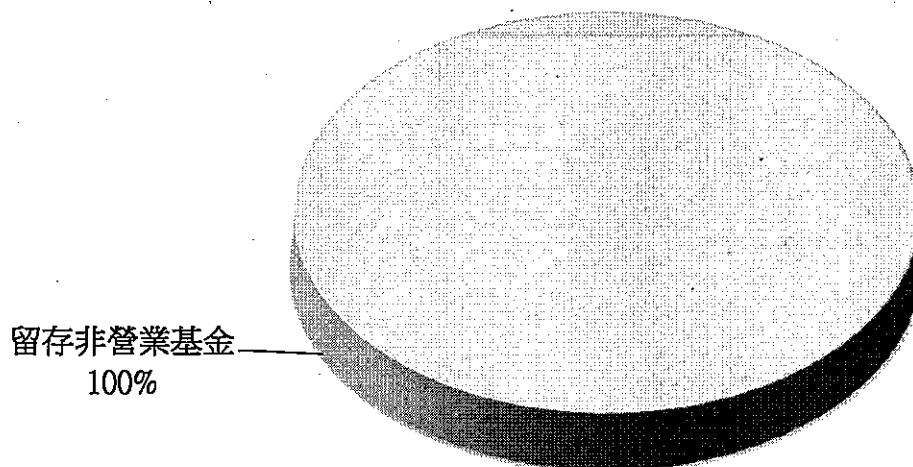
圖4

# 103年度賸餘分配

## 按分配程序分



## 按所得對象分



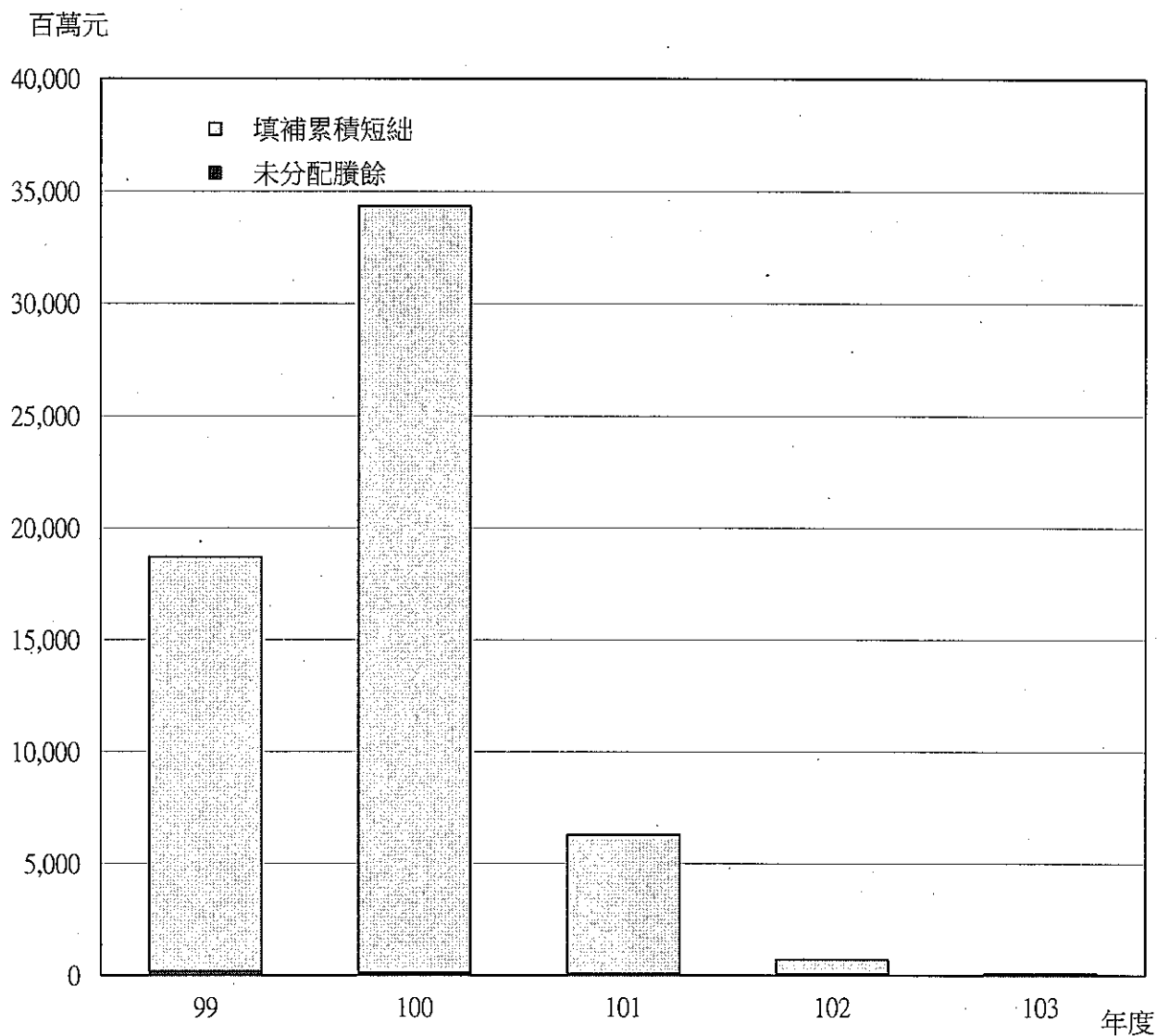
單位：新臺幣千元

按分配程序分	103年度預算	按所得對象分	103年度預算
未分配賸餘	94,196	留存非營業基金	94,196
合 計	94,196	合 計	94,196

註：未分配賸餘係門診中心累積賸餘，留待以後年度處理。

圖5

## 最近五年賸餘分配



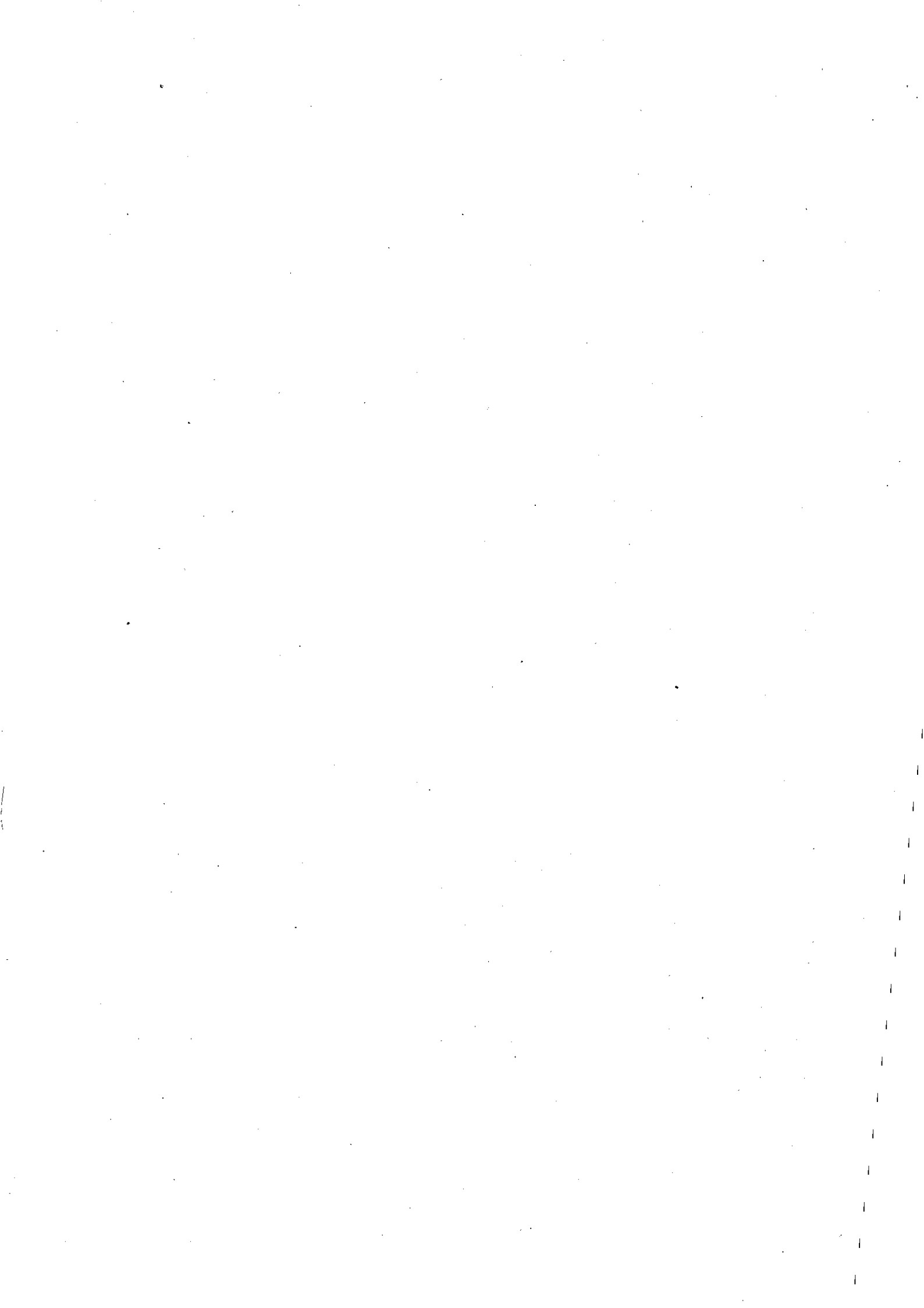
單位：新臺幣千元

年度	99年度決算	100年度決算	101年度決算	102年度預算	103年度預算
項目					
賸餘分配					
填補累積短絀	18,513,893	34,247,238	6,208,490	646,336	
未分配賸餘	188,634	121,413	89,454	66,845	94,196
合計	18,702,527	34,368,651	6,297,944	713,181	94,196

註：未分配賸餘係門診中心年度累積賸餘。

# 主 要 表





## 衛生福利部中央健康保險署

## 全民健康保險基金

## 收支預計表

中華民國103年度

單位：新臺幣千元

前年度決算數		科 目	本年度預算數		上年度預算數		比較增減（-）	
金 額	%		金 額	%	金 額	%	金 額	%
515,982,261	100.00	業務收入	554,004,506	100.00	535,856,010	100.00	18,148,496	3.39
749,486	0.15	醫療收入	643,884	0.12	737,609	0.14	-93,725	12.71
749,486	0.15	門診醫療收入	643,884	0.12	737,609	0.14	-93,725	12.71
488,381,820	94.65	保險收入	531,140,321	95.87	512,531,391	95.65	18,608,930	3.63
482,851,625	93.58	保費收入	507,076,948	91.53	494,497,042	92.28	12,579,906	2.54
5,530,195	1.07	收回安全準備	24,063,373	4.34	18,034,349	3.37	6,029,024	33.43
26,850,955	5.20	其他業務收入	22,220,301	4.01	22,587,010	4.22	-366,709	1.62
26,059,231	5.05	依法分配收入	22,220,301	4.01	22,587,010	4.22	-366,709	1.62
791,724	0.15	雜項業務收入	-	-	-	-	-	-
511,004,063	99.04	業務成本與費用	555,608,839	100.29	536,248,447	100.07	19,360,392	3.61
781,445	0.15	醫療成本	641,196	0.12	735,555	0.14	-94,359	12.83
781,445	0.15	門診醫療成本	641,196	0.12	735,555	0.14	-94,359	12.83
510,042,618	98.85	保險成本	554,787,643	100.14	535,332,892	99.90	19,454,751	3.63
480,444,396	93.11	保險給付	528,794,557	95.45	509,479,143	95.08	19,315,414	3.79
26,531,288	5.14	提存安全準備	22,276,791	4.02	22,061,064	4.12	215,727	0.98
3,066,934	0.59	呆帳	3,716,295	0.67	3,792,685	0.71	-76,390	2.01
180,000	0.03	其他業務成本	180,000	0.03	180,000	0.03	-	-
180,000	0.03	雜項業務成本	180,000	0.03	180,000	0.03	-	-
4,978,198	0.96	業務賸餘(短絀-)	-1,604,333	-0.29	-392,437	-0.07	-1,211,896	308.81
1,870,768	0.36	業務外收入	1,617,777	0.29	1,668,587	0.31	-50,810	3.05
1,033,120	0.20	財務收入	809,992	0.15	883,939	0.16	-73,947	8.37
1,033,120	0.20	利息收入	809,992	0.15	883,939	0.16	-73,947	8.37
837,648	0.16	其他業務外收入	807,785	0.15	784,648	0.15	23,137	2.95
814,148	0.16	收回呆帳	775,800	0.14	759,600	0.14	16,200	2.13
23,500	0.00	雜項收入	31,985	0.01	25,048	0.00	6,937	27.69
704,394	0.14	業務外費用	10,756	0.00	627,760	0.12	-617,004	98.29
502,789	0.10	財務費用	9,500	0.00	627,000	0.12	-617,500	98.48
502,041	0.10	利息費用	9,500	0.00	627,000	0.12	-617,500	98.48
748	0.00	投資短絀	-	-	-	-	-	-
201,605	0.04	其他業務外費用	1,256	0.00	760	0.00	496	65.26

衛生福利部中央健康保險署

全民健康保險基金

收支預計表

中華民國103年度

單位：新臺幣千元

前年度決算數		科 目	本年度預算數		上年度預算數		比較增減（－）	
金 額	%		金 額	%	金 額	%	金 額	%
201,605	0.04	雜項費用	1,256	0.00	760	0.00	496	65.26
1,166,374	0.23	業務外贖餘(短絀－)	1,607,021	0.29	1,040,827	0.19	566,194	54.40
6,144,572	1.19	本期贖餘(短絀－)	2,688	0.00	648,390	0.12	-645,702	99.59

註：本期贖餘2,688千元，係臺北門診中心贖餘。

衛生福利部中央健康保險署

全民健康保險基金

**收支預計表說明**

中華民國103年度

一、本年度業務收入554,004,506千元：

(一)醫療收入643,884千元，係臺北門診中心本年度門診業務及其他收入。

(二)保險收入531,140,321千元，包含保費收入507,076,948千元及收回安全準備24,063,373千元。

(三)其他業務收入22,220,301千元，係本年度依法分配收入，包含社會公益彩券盈餘分配收入1,180,301千元及菸品健康福利捐分配收入21,040,000千元。

二、本年度業務成本與費用555,608,839千元：

(一)醫療成本641,196千元，係臺北門診中心本年度門診業務成本及相關費用。

(二)保險成本554,787,643千元，包含保險給付528,794,557千元、提存安全準備22,276,791千元及呆帳3,716,295千元。

(三)其他業務成本180,000千元，係菸品健康福利捐挹注罕見疾病之全民健康保險用藥費用。

三、本年度業務外收入1,617,777千元：

(一)財務收入809,992千元，係本年度利息收入。

(二)其他業務外收入807,785千元，包含收回呆帳775,800千元、未兌現支票轉列收入31,969千元及保費收入銷帳作業產生之小額收入16千元。

四、本年度業務外費用10,756千元：

(一)財務費用9,500千元，係本年度利息費用。

(二)其他業務外費用1,256千元，係買賣票券交易及集保手續費用358千元、未兌現支票轉列收入重開票支出879千元及保費收入銷帳作業產生之小額成本19千元。

五、本年度業務總收入總成本相抵後，本期賸餘2,688千元。

衛生福利部中央健康保險署

全民健康保險基金

餘絀撥補預計表

中華民國103年度

單位：新臺幣千元

上年度預算數		項 目	本年度預算數		說 明
金 額	%		金 額	%	
713,181	100.00	賸餘之部	94,196	100.00	
648,390	90.92	本期賸餘	2,688	2.85	係臺北門診中心賸餘。
64,791	9.08	前期未分配賸餘	91,508	97.15	係門診中心以前年度累積賸餘。
646,336	90.63	分配之部	-	-	
646,336	90.63	填補累積短絀	-	-	
66,845	9.37	未分配賸餘	94,196	100.00	係門診中心累積賸餘。
646,336	100.00	短絀之部	-	-	
646,336	100.00	前期待填補之短絀	-	-	
646,336	100.00	填補之部	-	-	
646,336	100.00	撥用賸餘	-	-	
-	-	待填補之短絀	-	-	

衛生福利部中央健康保險署

全民健康保險基金

現金流量預計表

中華民國103年度

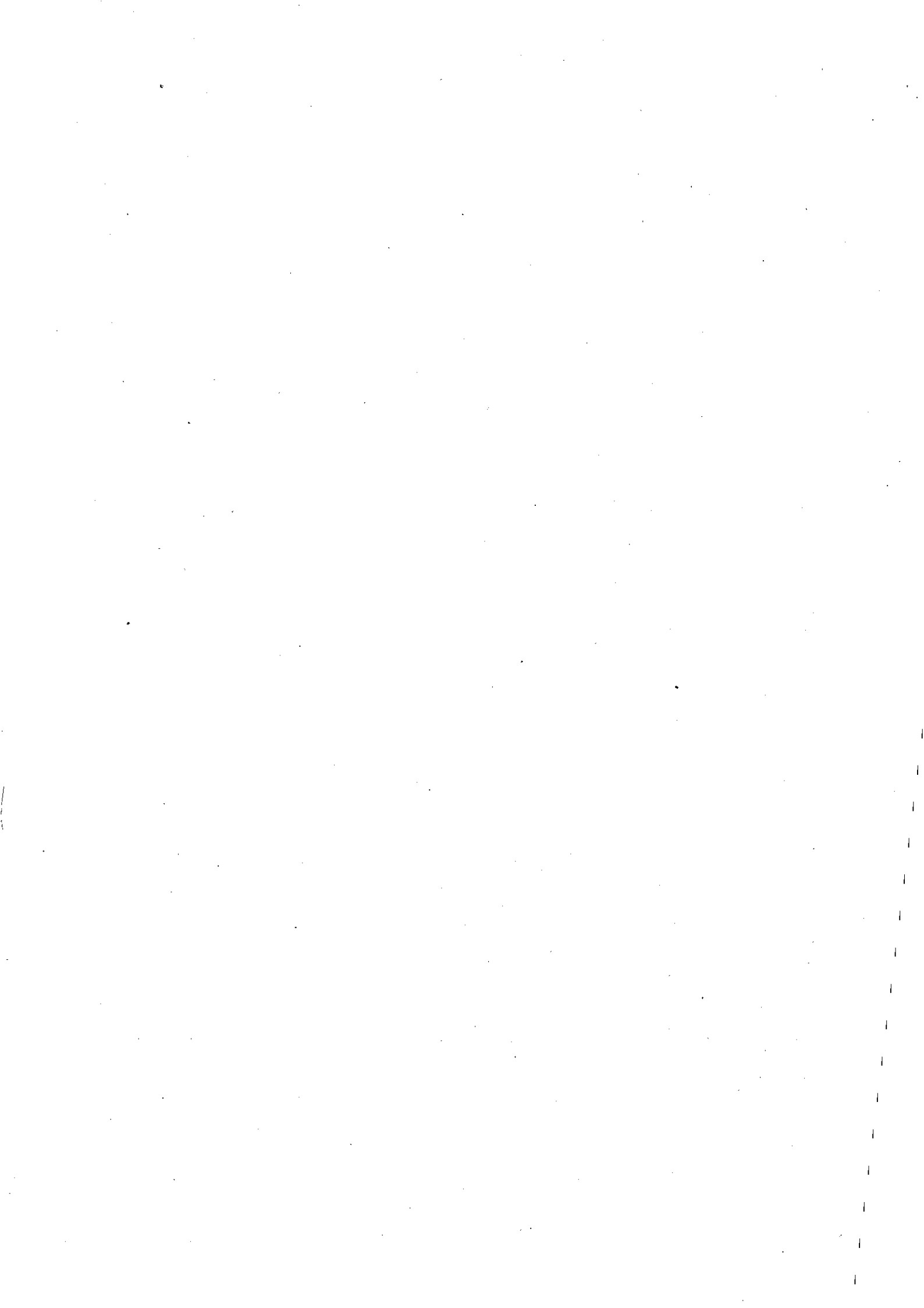
單位：新臺幣千元

項 目	預 算 數	說 明
業務活動之現金流量		
本期賸餘(短絀-)	2,688	
調整非現金項目	22,230,035	提列呆帳3,716,303千元、折舊14,143千元、流動資產淨減(加項)16,770,621千元、流動負債淨增(加項)3,515,550千元、收回安全準備(減項)24,063,373千元及提存安全準備(加項)22,276,791千元。
業務活動之淨現金流入(流出-)	22,232,723	
投資活動之現金流量		
減少流動金融資產及短期貸墊款	34,832	減少流動金融資產。
增加固定資產及遞耗資產	-903	增加固定資產。
增加無形資產、遞延借項及其他資產	-841	增加其他資產。
投資活動之淨現金流入(流出-)	33,088	
融資活動之現金流量		
減少短期債務、流動金融負債、其他負債及遞延貸項	-8,000,593	減少短期債務8,000,000千元及其他負債593千元。
融資活動之淨現金流入(流出-)	-8,000,593	
現金及約當現金之淨增(淨減-)	14,265,218	
期初現金及約當現金	3,562,077	
期末現金及約當現金	17,827,295	

本 頁 空 白

明 細 表





衛生福利部中央健康保險署

全民健康保險基金

醫療收入明細表

中華民國103年度

單位：新臺幣千元

科目及營運項目	單位	預算數			說明
		數量	單價(元)	金額	
醫療收入	人次	598,860		643,884	1. 門診醫療收入598,860人次，係本署臺北門診中心應診人次，包含門診醫療588,641人次及預防保健10,219人次。
門診醫療收入	人次	598,860		643,884	2. 門診醫療收入643,884千元，係本署臺北門診中心業務收入，包含： (1) 門診醫療收入639,899千元：係掛號費、部分負擔、預防保健檢查及健保醫療給付等收入。 (2) 其他醫療收入36,214千元：係自費醫療、自費健康檢查、開立醫師診斷書及影印病歷檢驗報告等收入。 (3) 醫療折讓（減項）41,594千元：係申報健保醫療給付時，預計經審查被核減且無法申復收回之醫療服務收入。 (4) 利息收入2,309千元：係預計存款利息收入(按414,960千元，利率0.5564%計算)。 (5) 雜項收入7,056千元：係跨年度醫療收入申復補付數、收回辦公大樓公共費用分擔款、標單收入及停車費收入等。

衛生福利部中央健康保險署

全民健康保險基金

保險收入明細表

中華民國103年度

單位：新臺幣千元

科目及業務項目	預 算 數	說 明
保險收入	531,140,321	
保費收入	507,076,948	包含保險費收入506,916,948千元及滯納金收入160,000千元。
收回安全準備	24,063,373	保險收支短絀24,063,373千元，依法編列「收回安全準備」彌補。

衛生福利部中央健康保險署

全民健康保險基金

其他業務收入明細表

中華民國103年度

單位：新臺幣千元

科目及業務項目	預 算 數	說 明
其他業務收入	22,220,301	
依法分配收入	22,220,301	1.社會公益彩券盈餘分配收入1,180,301千元。 2.菸品健康福利捐分配收入提存全民健康保險安全準備20,860,000千元。 3.菸品健康福利捐分配收入用以挹注罕見疾病之全民健康保險用藥費用180,000千元。

衛生福利部中央健康保險署

全民健康保險基金

業務外收入明細表

中華民國103年度

單位：新臺幣千元

科目及業務項目	預 算 數	說 明
業務外收入	1,617,777	
財務收入	809,992	
利息收入	809,992	1. 營運資金運用收益229,100千元（按6,200,000千元，利率0.83%、20,000,000千元，利率0.80%及6,300,000千元，利率0.28%計算）。 2. 安全準備運用收益76,490千元（按9,500,000千元，利率0.80%及140,000千元，利率0.35%計算）。 3. 醫療費用欠費分期攤還利息1,307千元（按34,553千元，利率5%，依院所欠費期間計算）。 4. 各級政府未依規定期限撥付應補助之保險費，依法加徵利息503,095千元（按35,935,387千元，利率1.4%計算）
其他業務外收入	807,785	
收回呆帳	775,800	預估呆帳收回。
雜項收入	31,985	包含未兌現支票轉列收入31,969千元及保費收入銷帳作業產生之小額收入16千元。

本 頁 空 白

衛生福利部中央健康保險署

全民健康保險基金

醫療成本明細表

中華民國103年度

單位:新臺幣千元

科目及營運項目	單位	本年度預算數			上年度預算數			前年度決算數		
		數量	平均單位成本(元)	金額	數量	平均單位成本(元)	金額	數量	平均單位成本(元)	金額
醫療成本				641,196			735,555			781,445
門診醫療成本	人次	598,860		641,196	623,428		735,555	681,622		781,445
用人費用				214,468			236,450			255,365
正式員額薪資				134,989			153,093			165,423
聘僱及兼職人員薪資				6,862			6,894			7,496
超時工作報酬				5,942			6,014			6,224
獎金				33,262			37,025			37,143
退休及卹償金				12,560			14,103			16,528
資遣費				-			-			698
福利費				20,843			19,311			21,841
提繳費				10			10			12
服務費用				140,295			152,734			170,475
水電費				7,676			6,209			9,240
郵電費				694			766			857
旅運費				524			480			619
印刷裝訂與廣告費				1,124			1,905			1,371
修理保養及保固費				5,742			5,502			6,493
保險費				114			154			135
一般服務費				13,886			14,350			16,174

衛生福利部中央健康保險署

全民健康保險基金

醫療成本說明

中華民國 103 年度

科 目	說 明
醫療成本	
門診醫療成本	
用人費用	
正式員額薪資	按現有員額編列職員薪金 100,447 千元及工員工資 34,542 千元。
聘僱及兼職人員薪資	按現有員額編列 6,862 千元。
超時工作報酬	加班費 5,942 千元，包含： 1.延長工時及假日出勤加班費，依業務需要覈實編列 620 千元。 2.不休假加班費 5,315 千元及防颱人員加班費 7 千元。
獎金	編列考績獎金 16,689 千元及年終獎金 16,573 千元。
退休及卹償金	編列職員退休及離職金 9,382 千元及工員退休及離職金 3,178 千元。
福利費	編列 20,843 千元，包含： 1.分擔員工保險費 13,211 千元：依公保、勞保及健保相關規定編列。 2.分擔退休人員及其配偶暨員工眷屬保險費 3,669 千元：編列分擔員工眷屬健保費。 3.傷病醫藥費 182 千元：40 歲以上 2 年 1 次健康檢查費用，預計 52 人，每人 3,500 元計算。 4.其他福利費 3,781 千元：編列員工休假補助及退休員工三節慰問金。
提繳費	依法提繳積欠工資墊償基金之費用，編列 10 千元。
服務費用	
水電費	依實際需要並遵行節約措施編列 7,676 千元。
郵電費	依本年度業務量公務聯絡、傳真文件等需要編列 694 千元。
旅運費	1.國內旅費：依業務需要編列國內出差旅費 4 千元。 2.其他依本年度業務實際需要編列專力費、貨物運費及其他旅運費 520 千元。
印刷裝訂與廣告費	印製各類表單等編列印刷及裝訂費計 1,124 千元。
修理保養及保固費	為加強服務，改善辦公場所環境及房屋維修、電腦設備等機械設備、公務車輛、什項設備等所需修護費用，編列 5,742 千元。
保險費	按本年度實際需要編列 114 千元。
一般服務費	1.佣金、匯費、經理費及手續費 76 千元：門診業務款項匯撥、轉帳等手續費。 2.外包費 2,201 千元：編列清潔及保全等外包費用。 3.義工服務費 788 千元：依業務需要編列志工餐費及車馬費。 4.計時與計件人員酬金 10,341 千元：依業務需要，編列現有臨時人員 19 人之相關費用。 5.體育活動費 480 千元：按現有員額 192 人每人 2,500 元計算。



衛生福利部中央健康保險署

全民健康保險基金

醫療成本明細表

中華民國103年度

單位:新臺幣千元

科目及營運項目	單位	本年度預算數			上年度預算數			前年度決算數		
		數量	平均單位成本(元)	金額	數量	平均單位成本(元)	金額	數量	平均單位成本(元)	金額
專業服務費				110,339			123,145			135,378
公共關係費				196			223			208
材料及用品費				268,558			324,358			311,876
使用材料費				183			183			298
用品消耗				5,430			5,533			5,802
商品及醫療用品				262,945			318,642			305,776
租金與利息				611			428			694
房租				269			-			269
什項設備租金				342			428			425
折舊、折耗及攤銷				14,143			16,089			26,888
土地改良物折舊				65			65			65
房屋折舊				6,731			6,705			9,622
機械及設備折舊				6,700			7,585			9,021
交通及運輸設備折舊				89			89			94
什項設備折舊				558			545			649
代管資產折舊				-			1,100			7,437
稅捐與規費(強制費)				152			186			156
消費與行為稅				143			172			146
規費				9			14			10
會費、捐助、補助、分攤、救助(濟)與交流活動費				2,679			2,281			2,774
會費				387			396			482
分擔				2,292			1,885			2,292
短絀、賠償與保險給付				8			12			8

衛生福利部中央健康保險署

全民健康保險基金

醫療成本說明

中華民國 103 年度

科 目	說 明
專業服務費	1.專技人員酬金 104,501 千元：依業務需要編列醫師應診費 70,175 千元及 56 人專技人員費用 34,326 千元。 2.編列講課鐘點費及稿費、專家學者出席費、委託考選訓練費、委託檢驗(定)試驗認證費及電子計算機軟體服務費等共計 5,838 千元。
公共關係費	加強與支援門診中心醫師所屬之各大醫療院所溝通協調等，編列 196 千元。
材料及用品費	公務車汽油、電腦設備零件等，編列 183 千元。
使用材料費	1.辦公(事務)用品 2,001 千元：印表機碳粉、電腦空白報表紙等辦公用品。 2.報章雜誌 43 千元：訂閱報紙供就診民眾閱讀及業務參考用圖書。 3.服裝 278 千元：採購櫃台服務人員及醫師診療衣、藥師、檢驗師及護士等工作服。 4.食品 146 千元：召開年度醫師會議及藥審會議提供與會人員之餐點費用及應診逾時提供醫師之便當費。 5.其他 2,962 千元：塑膠夾鍊袋及玻璃器皿等及其他消耗用品費用。
用品消耗	編列藥品、棉花球、紗布及注射針筒等費用 262,945 千元。
商品及醫療用品	
租金與利息	
房租	本年度分攤五股倉庫租金等編列 269 千元。
什項設備租金	本年度租用影印機等編列 342 千元。
折舊、折耗及攤銷	
土地改良物折舊	提列折舊費用編列 65 千元。
房屋折舊	提列折舊費用編列 6,731 千元。
機械及設備折舊	提列折舊費用編列 6,700 千元。
交通及運輸設備折舊	提列折舊費用編列 89 千元。
什項設備折舊	提列折舊費用編列 558 千元。
稅捐與規費(強制費)	
消費與行為稅	繳納印花稅及公務車輛使用牌照稅等，編列 143 千元。
規費	繳納各項規費及公務車輛燃料稅等，編列 9 千元。
會費、捐助、補助、分攤、救助(濟)與交流活動費	
會費	因業務需要參加各職業團體，編列會費 387 千元。
分擔	分攤辦公大樓管理費等，編列 2,292 千元。
短絀、賠償與保險給付	

衛生福利部中央健康保險署

全民健康保險基金

醫療成本明細表

中華民國103年度

單位:新臺幣千元

科目及營運項目	單位	本年度預算數			上年度預算數			前年度決算數		
		數量	平均單位成本(元)	金額	數量	平均單位成本(元)	金額	數量	平均單位成本(元)	金額
各項短絀				8			12			8
其他				350			3,083			13,295
其他費用				350			3,083			13,295
加或減：存貨評價、盤盈虧、出售下腳收入等與存貨相關之損益				-68			-66			-86
小計				641,196			735,555			781,445
總計				641,196			735,555			781,445

註：

1.表列數量包含門診醫療人次及預防保健人次。

2.表內加或減：存貨評價、盤盈虧、出售下腳收入等與存貨相關之損益為存貨盤盈虧之數。

衛生福利部中央健康保險署

全民健康保險基金

醫療成本說明

中華民國 103 年度

科 目	說 明
各項短絀 其他 其他費用	提列呆帳編列 8 千元。  其他什項費用酌編 350 千元。

衛生福利部中央健康保險署

全民健康保險基金

保險成本明細表

中華民國103年度

單位：新臺幣千元

前年度決算數	上年度預算數	科目及業務計畫項目	本年度預算數
510,042,618	535,332,892	保險成本	554,787,643
480,444,396	509,479,143	保險給付	528,794,557
480,444,396	509,479,143	短絀、賠償與保險給付	528,794,557
480,444,396	509,479,143	保險給付	528,794,557
26,531,288	22,061,064	提存安全準備	22,276,791
26,531,288	22,061,064	短絀、賠償與保險給付	22,276,791
26,531,288	22,061,064	提存	22,276,791
3,066,934	3,792,685	呆帳	3,716,295
3,066,934	3,792,685	短絀、賠償與保險給付	3,716,295
3,066,934	3,792,685	各項短絀	3,716,295

衛生福利部中央健康保險署

全民健康保險基金

保險成本說明

中華民國 103 年度

科 目	說 明
<p>保險成本</p> <p>  保險給付</p> <p>    短絀、賠償與保險給付</p> <p>      保險給付</p> <p>  提存安全準備</p> <p>    短絀、賠償與保險給付</p> <p>      提存</p> <p>  呆帳</p> <p>    短絀、賠償與保險給付</p> <p>      各項短絀</p>	<p>依 102 年總額協定醫療費用以 4% 成長率推估後，扣除部分負擔、代辦部分負擔、代位求償費用及菸品健康福利捐分配收入挹注罕見疾病之全民健康保險用藥費用等項目，編列保險給付 528,794,557 千元。</p> <p>依全民健康保險法第 76 條規定提列安全準備 22,276,791 千元。</p> <p>按應收保費、滯納金、醫療費用應收款項期末餘額依帳齡分析法估算結果提列呆帳 3,716,295 千元。</p>

衛生福利部中央健康保險署

全民健康保險基金

其他業務成本明細表

中華民國103年度

單位：新臺幣千元

前年度決算數	上年度預算數	科目及業務計畫項目	本年度預算數
180,000	180,000	其他業務成本	180,000
180,000	180,000	雜項業務成本	180,000
180,000	180,000	會費、捐助、補助、分攤、救助(濟)與交流活動費	180,000
180,000	180,000	捐助、補助與獎助	180,000

衛生福利部中央健康保險署

全民健康保險基金

其他業務成本說明

中華民國 103 年度

科 目	說 明
其他業務成本 雜項業務成本 會費、捐助、補助、分攤、 救助(濟)與交流活動費 捐助、補助與獎助	依菸害防制法及菸品健康福利捐分配及運作辦法徵收之菸品健康福利捐，挹注罕見疾病之全民健康保險用藥費用。



衛生福利部中央健康保險署

全民健康保險基金  
業務外費用明細表

中華民國103年度

單位：新臺幣千元

前年度決算數	上年度預算數	科目及業務計畫項目	本年度預算數
704,394	627,760	業務外費用	10,756
502,789	627,000	財務費用	9,500
502,041	627,000	利息費用	9,500
502,041	627,000	租金與利息	9,500
502,041	627,000	利息	9,500
748		投資短絀	
748		短絀、賠償與保險給付	
748		各項短絀	
201,605	760	其他業務外費用	1,256
201,605	760	雜項費用	1,256
619	358	服務費用	358
619	358	一般服務費	358
200,986	402	其他	898
200,986	402	其他費用	898

衛生福利部中央健康保險署

全民健康保險基金

業務外費用說明

中華民國 103 年度

科 目	說 明
業務外費用	
財務費用	
利息費用	
租金與利息	
利息	配合營運資金週轉，短期融通借款利息支出，預估本年度平均借款餘額 1,000,000 千元，平均借款利率為 0.95%，全年利息支出 9,500 千元。
投資短絀	
短絀、賠償與保險給付	
各項短絀	
其他業務外費用	
雜項費用	
服務費用	
一般服務費	買賣票券交易及集保手續費用 358 千元。
其他	
其他費用	未兌現支票轉列收入重開票支出 879 千元及保費收入銷帳作業產生之小額成本 19 千元。

固定資產建設改

中華民國

項 目	土 地	土地改 良 物	房屋及 建 築	機械及 設 備
一般建築及設備計畫	-	-	903	-
一次性項目	-	-	903	-
合 計	-	-	903	-

央健康保險署

保險基金

良擴充明細表

103年度

單位：新臺幣千元

交通及運輸設備	什項設備	租賃資產	租賃權益改良	其他	合計	說明
-	-	-	-	-	903	
-	-	-	-	-	903	
-	-	-	-	-	903	

## 固定資產建設改良擴

中華民國

項 目	自 有 資			
	營 運 資 金	出 售 不 適 用 資 產	國 庫 撥 款	其 他
一般建築及設備計畫	903	-	-	-
一次性項目	903	-	-	-
合 計	903	-	-	-

央健康保險署

保險基金

充資金來源明細表

103年度

單位：新臺幣千元

金		外 借 資 金				合 計	
小 計		國 內 款 借 款	國 外 款 借 款	小 計		金 額	%
金 額	%			金 額	%		
903	100.00	-	-	-	-	903	100.00
903	100.00	-	-	-	-	903	100.00
903	100.00	-	-	-	-	903	100.00

固定資產建設改良擴充

中華民國

項 目	全 部					外借資金
	資 金 來 源					
	投資總額	自 有 資 金			其他	
營運資金		出售不適 用資產	國庫撥款			
一般建築及設備計畫	903	903	-	-	-	-
一次性項目	903	903	-	-	-	-
合 計	903	903	-	-	-	-

央健康保險署

保險基金

計畫預期進度明細表

103年度

單位：新臺幣千元

目標能量	計畫 進度起迄 年 月	資 金 成本率 (%)	現 值 報酬率 (%)	收回 年限 (年)	預 算 數			
					本 年 度		截至本年度累計數	
					金 額	佔全部 計畫%	金 額	佔全部 計畫%
	10301~10312				903	100.00	903	100.00
					903	100.00	903	100.00
					903	100.00	903	100.00



衛生福利部中央健康保險署

全民健康保險基金

資產折舊明細表

中華民國103年度

單位：新臺幣千元

項目	土地改良物	房屋及建築	機械及設備	交通及運輸設備	什項設備	什項資產	合計
前年度決算資產原值	1,277	316,129	154,009	3,853	25,228	10,453	510,949
上年度預計新增資產原值	-	-	-1,430	-111	124	-	-1,417
本年度預計新增資產原值	-	903	-14,763	-11	-281	-	-14,152
資產重估增值額	-	-	-	-	-	-	-
本年度(12月底)止資產總額	1,277	317,032	137,816	3,731	25,071	10,453	495,380
本年度應提折舊額	65	6,731	6,700	89	558	-	14,143
醫療成本	65	6,731	6,700	89	558	-	14,143

衛生福利部中央健康保險署

全民健康保險基金

資產報廢明細表

中華民國103年度

單位：新臺幣千元

項 目	帳 面 價 值			殘餘價值	未實現 重估增值 減少數	報廢損失
	成本或重估價值	已提折舊額	淨 額			
固定資產	15,055	15,055	-	-	-	-
機械及設備	14,763	14,763	-	-	-	-
交通及運輸設備	11	11	-	-	-	-
什項設備	281	281	-	-	-	-

註：因超過耐用年限，無法修復，不堪使用辦理報廢。

衛生福利部中央健康保險署

全民健康保險基金

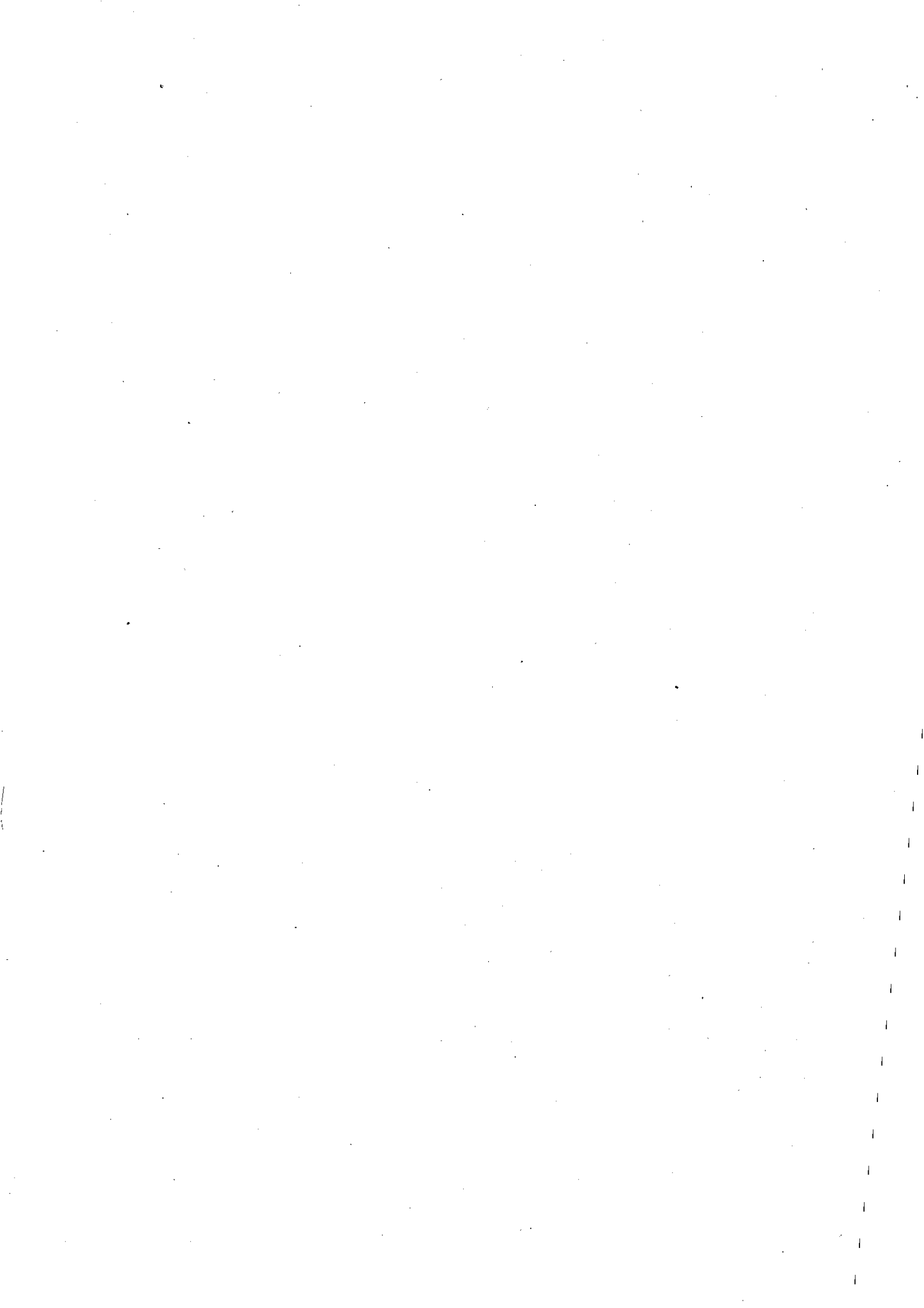
基金數額增減明細表

中華民國103年度

單位：新臺幣千元

項 目	金 額	說 明
期初基金數額	930	
加：		
以前年度公積撥充	-	
賸餘撥充	-	
以代管國有財產撥充	-	
國庫增撥數	-	
其他	-	
減：		
填補短絀	-	
解繳國庫	-	
其他	-	
期末基金數額	930	

# 参 考 表



衛生福利部中央健康保險署

全民健康保險基金

預計平衡表

中華民國103年12月31日

單位：新臺幣千元

101年12月31日 實際數	科目	103年12月31日 預計數	102年12月31日 預計數	比較增減(-)
161,746,644	資產	142,123,598	148,392,535	-6,268,937
157,059,421	流動資產	137,291,579	143,547,371	-6,255,792
11,607,412	現金	17,827,295	3,562,077	14,265,218
1,488,271	流動金融資產	1,562,976	1,597,808	-34,832
143,925,808	應收款項	117,863,900	138,343,061	-20,479,161
25,234	存貨	25,737	31,189	-5,452
12,696	預付款項	11,671	13,236	-1,565
104,001	投資、長期應收款、貸墊款及準備金	100,000	100,000	-
104,001	準備金	100,000	100,000	-
641,762	固定資產	614,582	627,822	-13,240
422,552	土地	422,552	422,552	-
291	土地改良物	161	226	-65
193,488	房屋及建築	180,955	186,783	-5,828
23,348	機械及設備	9,988	16,688	-6,700
532	交通及運輸設備	354	443	-89
1,551	什項設備	572	1,130	-558
3,941,460	其他資產	4,117,437	4,117,342	95
3,941,460	什項資產	4,117,437	4,117,342	95
161,746,644	合計	142,123,598	148,392,535	-6,268,937
160,459,940	負債	140,831,555	147,103,180	-6,271,625
139,427,552	流動負債	91,593,952	96,078,402	-4,484,450
58,000,000	短期債務	2,000,000	10,000,000	-8,000,000
81,427,552	應付款項	89,593,952	86,078,402	3,515,550
21,032,388	其他負債	49,237,603	51,024,778	-1,787,175
21,001,093	負債準備	49,206,506	50,993,088	-1,786,582
31,295	什項負債	31,097	31,690	-593
1,286,704	淨值	1,292,043	1,289,355	2,688
930	基金	930	930	-
930	基金	930	930	-
1,196,320	公積	1,196,917	1,196,917	-
1,196,320	資本公積	1,196,917	1,196,917	-
89,454	累積餘絀(-)	94,196	91,508	2,688
89,454	累積賸餘	94,196	91,508	2,688
161,746,644	合計	142,123,598	148,392,535	-6,268,937

註：「信託代理與保證資產(負債)」預計期末金額為4,846,961千元，為保管品、保證品及應收代收款項等。

衛生福利部中央健康保險署

全民健康保險基金

5年來主要營運項目分析表

中華民國103年度

單位：新臺幣千元

年度及項目	單位	數量	單位成本(元)或 平均利(費)率	預算數	說明
本年度預算數					
保險給付		-	-	528,794,557	
上年度預算數					
保險給付		-	-	509,479,143	
前年度決算數					
保險給付		-	-	480,444,396	
100年度決算數					
保險給付		-	-	458,194,928	
99年度決算數					
保險給付		-	-	442,311,734	

衛生福利部中央健康保險署

全民健康保險基金

員工人數彙計表

中華民國 103年度

單位：人

科目	上年度最高可進用員額數	本年度增減(-)數	本年度最高可進用員額數	說明

- 註：1.本署組織改制前為中央健康保險局，編列營業基金預算，自99年度起改制行政機關，全民健康保險相關業務及門診中心改編作業基金，臺北門診中心現有員額192人(含職員108人、約聘僱人員10人及工員74人)納入本署總員額中，惟為應業務需要，暫派該門診中心工作。
- 2.辦理掛號、批價及病歷抽調整理等庶務作業臨時人員19人。
- 3.辦理藥品調劑、護理及復健等作業專技人員56人。
- 4.編列清潔及保全勞務承攬人力計7人。



科目	正式員額 薪 資	聘僱人員 薪 資	超時工作 報 酬	津 貼	獎 金	
					年終獎金	考績獎金
業務總支出部分						
醫療成本	134,989	6,862	5,942		16,573	16,689
正式人員	134,989	6,862	5,942		16,573	16,689
職 員	100,447	6,862	4,631		12,584	14,030
工 員	34,542		1,311		3,989	2,659
合計	134,989	6,862	5,942		16,573	16,689

註：1.本署組織改制前為中央健康保險局，編列營業基金預算，自99年度起改制行政機關，全民健康保險相關業務及門診中

2.本年度臺北門診中心按現有員額編列年終獎金16,573千元及考績獎金16,689千元，預算編列依據：

(1)年終獎金：依軍公教人員年終工作獎金發給注意事項(銓敘審定人員及工員)及衛生福利部中央健康保險署組織法第6條

(2)考績獎金：依公務人員考績法第7、8條(銓敘審定人員)、衛生福利部中央健康保險署組織法第6條(留任人員)及工友管

3.辦理掛號、批價及病歷抽調整理等庶務作業計時與計件人員酬金10,341千元。

4.辦理藥品調劑、護理及復健等作業專技人員酬金34,326千元。

5.編列清潔及保全勞務承攬人力計1,888千元。

央健康保險署

保險基金

彙計表

103 年度

單位：新臺幣千元

退休及卹償金		資遣費	福 利 費				提繳費	合 計
退休金	卹 償 金		分 擔 保 險 費	傷 病 醫 藥 費	提 撥 福 利 金	其 他		
12,560			16,880	182		3,781	10	214,468
12,560			16,880	182		3,781	10	214,468
9,382			10,230	182		2,373		160,721
3,178			6,650			1,408	10	53,747
12,560			16,880	182		3,781	10	214,468

心改編作業基金，臺北門診中心現有員額192人納入本署總員額中，惟為應業務需要，暫派該門診中心工作。

(留任人員)。

理要點第20點(工員)。

## 各項費用

中華民國

前年度 決算數	上年度 預算數	科目	本 年 度 預 算 數				
			合計	勞務成本	銷貨成本	教學成本	出租資產 成本
255,365	236,450	用人費用	214,468	-	-	-	-
165,423	153,093	正式員額薪資	134,989	-	-	-	-
7,496	6,894	聘僱及兼職人員薪資	6,862	-	-	-	-
6,224	6,014	超時工作報酬	5,942	-	-	-	-
37,143	37,025	獎金	33,262	-	-	-	-
16,528	14,103	退休及卹償金	12,560	-	-	-	-
698	-	資遣費	-	-	-	-	-
21,841	19,311	福利費	20,843	-	-	-	-
12	10	提繳費	10	-	-	-	-
171,094	153,092	服務費用	140,653	-	-	-	-
9,240	6,209	水電費	7,676	-	-	-	-
857	766	郵電費	694	-	-	-	-
619	480	旅運費	524	-	-	-	-
1,371	1,905	印刷裝訂與廣告費	1,124	-	-	-	-
6,493	5,502	修理保養及保固費	5,742	-	-	-	-
135	154	保險費	114	-	-	-	-
16,793	14,708	一般服務費	14,244	-	-	-	-
135,378	123,145	專業服務費	110,339	-	-	-	-
208	223	公共關係費	196	-	-	-	-
311,876	324,358	材料及用品費	268,558	-	-	-	-
298	183	使用材料費	183	-	-	-	-
5,802	5,533	用品消耗	5,430	-	-	-	-
305,776	318,642	商品及醫療用品	262,945	-	-	-	-
502,735	627,428	租金與利息	10,111	-	-	-	-
269	-	房租	269	-	-	-	-
425	428	什項設備租金	342	-	-	-	-
502,041	627,000	利息	9,500	-	-	-	-
26,888	16,089	折舊、折耗及攤銷	14,143	-	-	-	-
65	65	土地改良物折舊	65	-	-	-	-
9,622	6,705	房屋折舊	6,731	-	-	-	-
9,021	7,585	機械及設備折舊	6,700	-	-	-	-
94	89	交通及運輸設備折舊	89	-	-	-	-

央健康保險署

保險基金

彙計表

103年度

單位：新臺幣千元

本 年 度 預 算 數									
投融資業務 成本	醫療成本	保險成本	其他業務 成本	行銷及業務 費用	管理及總務 費用	研究發展及 訓練費用	其他業務 費用	財務費用	其他業務外 費用
-	214,468	-	-	-	-	-	-	-	-
-	134,989	-	-	-	-	-	-	-	-
-	6,862	-	-	-	-	-	-	-	-
-	5,942	-	-	-	-	-	-	-	-
-	33,262	-	-	-	-	-	-	-	-
-	12,560	-	-	-	-	-	-	-	-
-	-	-	-	-	-	-	-	-	-
-	20,843	-	-	-	-	-	-	-	-
-	10	-	-	-	-	-	-	-	-
-	140,295	-	-	-	-	-	-	-	358
-	7,676	-	-	-	-	-	-	-	-
-	694	-	-	-	-	-	-	-	-
-	524	-	-	-	-	-	-	-	-
-	1,124	-	-	-	-	-	-	-	-
-	5,742	-	-	-	-	-	-	-	-
-	114	-	-	-	-	-	-	-	-
-	13,886	-	-	-	-	-	-	-	358
-	110,339	-	-	-	-	-	-	-	-
-	196	-	-	-	-	-	-	-	-
-	268,558	-	-	-	-	-	-	-	-
-	183	-	-	-	-	-	-	-	-
-	5,430	-	-	-	-	-	-	-	-
-	262,945	-	-	-	-	-	-	-	-
-	611	-	-	-	-	-	-	9,500	-
-	269	-	-	-	-	-	-	-	-
-	342	-	-	-	-	-	-	-	-
-	-	-	-	-	-	-	-	9,500	-
-	14,143	-	-	-	-	-	-	-	-
-	65	-	-	-	-	-	-	-	-
-	6,731	-	-	-	-	-	-	-	-
-	6,700	-	-	-	-	-	-	-	-
-	89	-	-	-	-	-	-	-	-

## 各項費用

中華民國

前年度 決算數	上年度 預算數	科目	本 年 度 預 算 數				
			合計	勞務成本	銷貨成本	教學成本	出租資產 成本
649	545	什項設備折舊	558	-	-	-	-
7,437	1,100	代管資產折舊	-	-	-	-	-
156	186	稅捐與規費(強制費)	152	-	-	-	-
146	172	消費與行為稅	143	-	-	-	-
10	14	規費	9	-	-	-	-
182,774	182,281	會費、捐助、補助、分攤、救助(濟)與交流活動費	182,679	-	-	-	-
482	396	會費	387	-	-	-	-
180,000	180,000	捐助、補助與獎助	180,000	-	-	-	-
2,292	1,885	分擔	2,292	-	-	-	-
510,043,374	535,332,904	短絀、賠償與保險給付	554,787,651	-	-	-	-
3,067,690	3,792,697	各項短絀	3,716,303	-	-	-	-
480,444,396	509,479,143	保險給付	528,794,557	-	-	-	-
26,531,288	22,061,064	提存	22,276,791	-	-	-	-
214,281	3,485	其他	1,248	-	-	-	-
214,281	3,485	其他費用	1,248	-	-	-	-
511,708,543	536,876,273	合 計	555,619,663	-	-	-	-
<b>511,708,543</b>	<b>536,876,273</b>	<b>總 計</b>	<b>555,619,663</b>	-	-	-	-

註：配合財務會計準則公報第10號「存貨之會計處理準則」規定醫療成本減存貨盤盈，103年度預算數68千元、102年度預算數66千元及101年度決算數86千元。

央健康保險署

保險基金

彙計表

103年度

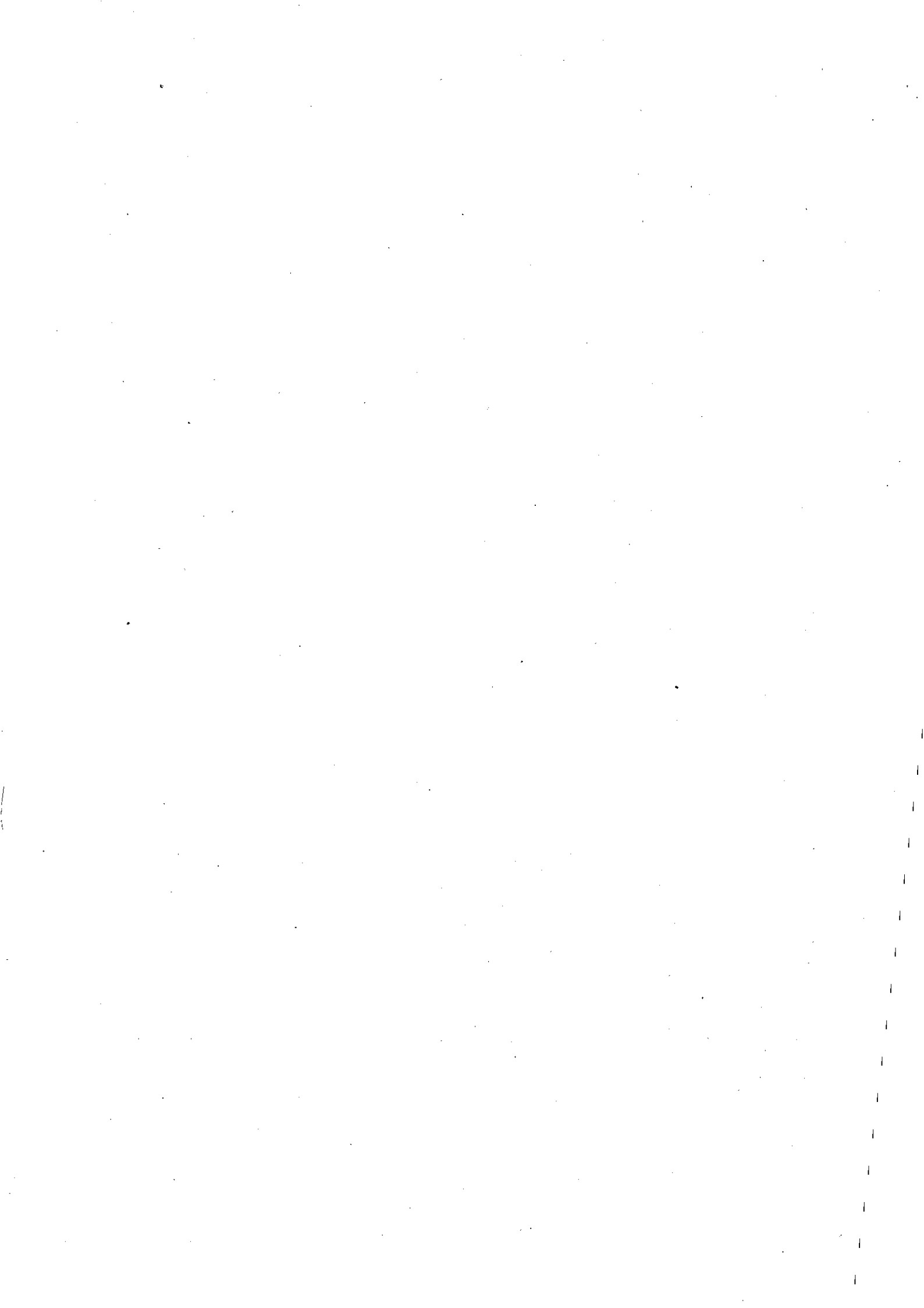
單位：新臺幣千元

本 年 度 預 算 數									
投融資業務 成本	醫療成本	保險成本	其他業務 成本	行銷及業務 費用	管理及總務 費用	研究發展及 訓練費用	其他業務 費用	財務費用	其他業務外 費用
-	558	-	-	-	-	-	-	-	-
-	-	-	-	-	-	-	-	-	-
-	152	-	-	-	-	-	-	-	-
-	143	-	-	-	-	-	-	-	-
-	9	-	-	-	-	-	-	-	-
-	2,679	-	180,000	-	-	-	-	-	-
-	387	-	-	-	-	-	-	-	-
-	-	-	180,000	-	-	-	-	-	-
-	2,292	-	-	-	-	-	-	-	-
-	8	554,787,643	-	-	-	-	-	-	-
-	8	3,716,295	-	-	-	-	-	-	-
-	-	528,794,557	-	-	-	-	-	-	-
-	-	22,276,791	-	-	-	-	-	-	-
-	350	-	-	-	-	-	-	-	898
-	350	-	-	-	-	-	-	-	898
-	641,264	554,787,643	180,000	-	-	-	-	9,500	1,256
-	641,264	554,787,643	180,000	-	-	-	-	9,500	1,256

本 頁 空 白

其 他





衛生福利部中央健康保險署

全民健康保險基金

保費收入分析表

中華民國 103 年度

單位：新臺幣千元

科目及業務項目	單位	預 算 數				說 明
		數量	平均投保金額 (元)	平均保費 (元/月)	金額	
保費收入					507,076,948	
保險費收入		23,379,406			506,916,948	保險費收入：
第1類	人	12,783,903	40,303	1,979	308,637,828	1. (1) 一般保險費率4.91%計算。 (2) 補充保險費以保險對象及民營雇主178億元/年、政府為雇主29億元/年計算。
第2類	人	3,921,162	27,578	1,354	61,764,719	
第3類	人	2,652,675	21,900	1,075	34,275,202	2. 保險對象人數及結構係以101年加保資料推估並參考行政院經濟建設委員會「2012年至2060年臺灣人口推計」之人口成長資料，假設103年保險對象人數成長率為0.21%。
第4類	人	156,084		1,727	3,255,322	
第5類	人	338,043		1,727	7,050,309	3. 第1及2類被保險人平均投保金額成長率依101年加保資料推估分別為1.49%及0.86%；第3類投保金額依現況假設為21,900元；第4、5類定額保險費按102年第1至3類平均保險費預估數1,727元計算；第6類定額保險費依現況假設為1,249元。
第6類	人	3,527,539		1,249	55,345,493	
補充保險費					20,688,075	
36%政府差額補助					15,900,000	
滯納金收入					160,000	參考101年度滯納金決算數191,718千元，並考量自101年7月起，保險對象逾期保費加徵之滯納金上限由15%下修為5%，估算編列。

衛生福利部中央健康保險署

全民健康保險基金

保險給付分析表

中華民國 103年度

單位：新臺幣千元

科目及業務項目	預算數	說明
保險給付	528,794,557	保險給付=醫療費用-部分負擔-代辦部分負擔-代位求償費用-代辦費用-菸品健康捐挹注罕見疾病之全民健康保險用藥費用。
壹、醫療費用	587,627,536	
一、總額協定醫療費用	575,253,178	1. 總額協定醫療費用係以102年總額協定預算以成長率4%推估。總額協定醫療費用不含代辦費用，包含部分負擔、代辦部分負擔、代位求償費用及自墊核退。 2. 其中為保障偏遠地區急救責任醫院之功能，急診點值於醫院總額部門優先保障，預計3億元、重振5大科別於醫院總額部門調整支付標準，預計20億元，及持續推動全民健康保險醫療資源不足地區之醫療服務提昇計畫，預計7億元。
二、代辦費用(加項)	12,374,358	
貳、部分負擔(減項)	37,466,000	係以101年度部分負擔金額按每年1.59%成長率推估。
參、代辦部分負擔(減項)	6,112,621	榮民及其遺眷、低收入戶、油症患者、3歲以下兒童及替代役役男等自行負擔費用。
肆、代位求償費用(減項)	2,700,000	依全民健康保險法第95條規定，本署就提供之保險給付得代位行使損害賠償請求權。
伍、代辦費用(減項)	12,374,358	
一、勞保職災	3,209,019	包含門診及住院醫療費用2,949,512千元、預防健檢費用256,438千元及住院膳食費3,069千元。
二、低收入戶住院膳食費	251,142	
三、門診戒菸治療計畫	151,077	
四、嚴重精神病強制住院	112,633	
五、預防保健	4,664,029	
六、結核病及法定傳染病	498,031	
七、孕婦篩檢愛滋計畫	58,007	
八、愛滋病檢驗醫療費用	3,251,694	
九、老人幼兒流感疫苗診察	95,466	
十、性病病患篩檢愛滋病	13,463	
十一、愛滋防治替代治療	69,797	
陸、菸品健康捐(減項)	180,000	菸品健康福利捐分配收入，挹注罕見疾病之全民健康保險用藥費用。

衛生福利部中央健康保險署

全民健康保險基金

保險給付分析表（附表）

中華民國103年度

單位：新臺幣千元

科目及業務項目	門診、住院人次	住院人日	預算數
保險給付			528,794,557
壹、門診醫療費用	382,503,110		359,633,178
一、醫院	110,874,242		197,798,248
二、西醫基層	197,981,180		104,653,255
三、牙醫	31,976,774		35,963,318
四、中醫	40,434,603		18,341,292
五、其他	1,236,311		2,877,065
貳、住院醫療費用	3,278,828	32,215,168	169,161,379
一、醫院	3,195,276	31,922,787	166,962,281
二、西醫基層	81,278	262,411	2,029,937
三、其他	2,274	29,970	169,161

衛生福利部中央健康保險署

全民健康保險基金

提存安全準備分析表

中華民國 103年度

單位：新臺幣千元

科 目	預算數	說 明
提存安全準備	22,276,791	本年度依法提存安全準備計22,276,791千元，來源如次：  1. 安全準備運用收益全數轉列安全準備，計76,490千元。  2. 保險費滯納金160,000千元。  3. 社會公益彩券盈餘分配收入1,180,301千元。  4. 菸品健康福利捐分配收入20,860,000千元。

衛生福利部中央健康保險署

全民健康保險基金

呆帳分析表

中華民國 103 年度

單位：新臺幣千元

科目	預算數	說明																																																				
呆帳	3,716,295	<p>一、本年度期末提存呆帳金額計算如下：</p> <p>就應收保費、滯納金、其他應收款及催收款項之期末餘額，減除其中應收保費政府補助部分及已收尚未銷帳之應收保費後之餘額，按帳齡分析法計算期末應提列備抵呆帳總額14,342,931千元(詳下表)。</p> <p>二、本年度應收款項及催收款項備抵呆帳期初餘額 14,644,376千元，減年度內呆帳轉銷金額 4,017,740千元後之餘額為10,626,636千元。</p> <p>三、上列一、項期末應提列備抵呆帳總額14,342,931千元，減二、項本年度內呆帳轉銷後之備抵呆帳餘額10,626,636千元，其差額 3,716,295千元為本年度應提存之呆帳金額。</p> <p style="text-align: center;">應收保費、滯納金及醫療費用應收款項提列備抵呆帳分析表</p> <p style="text-align: right;">單位：新臺幣千元</p> <table border="1" style="width: 100%; border-collapse: collapse;"> <thead> <tr> <th>催收階段</th> <th>金額</th> <th>預估呆帳率</th> <th>應提列備抵呆帳</th> </tr> </thead> <tbody> <tr> <td colspan="4">保險費及滯納金部分：</td> </tr> <tr> <td>被保險人具經濟困難者及投保單位停、歇業者之應收款項</td> <td style="text-align: right;">150,000</td> <td style="text-align: center;">100.00%</td> <td style="text-align: right;">150,000</td> </tr> <tr> <td>執行結案取得債權憑證5年內之應收款項</td> <td style="text-align: right;">5,500,000</td> <td style="text-align: center;">95.99%</td> <td style="text-align: right;">5,279,450</td> </tr> <tr> <td>已催收及行政執行中之應收款項</td> <td style="text-align: right;">12,550,000</td> <td style="text-align: center;">57.81%</td> <td style="text-align: right;">7,255,155</td> </tr> <tr> <td>已逾寬限期而未經催收之應收款項</td> <td style="text-align: right;">2,600,000</td> <td style="text-align: center;">31.95%</td> <td style="text-align: right;">830,700</td> </tr> <tr> <td>未逾寬限期之應收款項</td> <td style="text-align: right;">58,900,000</td> <td style="text-align: center;">1.19%</td> <td style="text-align: right;">700,910</td> </tr> <tr> <td>小計</td> <td style="text-align: right;">79,700,000</td> <td></td> <td style="text-align: right;">14,216,215</td> </tr> <tr> <td colspan="4">醫療費用部分：</td> </tr> <tr> <td>已訴追且估計可轉銷呆帳之應收款項</td> <td style="text-align: right;">95,475</td> <td style="text-align: center;">95.00%</td> <td style="text-align: right;">90,701</td> </tr> <tr> <td>訴追中仍無結果及已催收之應收款項</td> <td style="text-align: right;">72,029</td> <td style="text-align: center;">50.00%</td> <td style="text-align: right;">36,015</td> </tr> <tr> <td>小計</td> <td style="text-align: right;">167,504</td> <td></td> <td style="text-align: right;">126,716</td> </tr> <tr> <td>合計</td> <td style="text-align: right;">79,867,504</td> <td></td> <td style="text-align: right;">14,342,931</td> </tr> </tbody> </table>	催收階段	金額	預估呆帳率	應提列備抵呆帳	保險費及滯納金部分：				被保險人具經濟困難者及投保單位停、歇業者之應收款項	150,000	100.00%	150,000	執行結案取得債權憑證5年內之應收款項	5,500,000	95.99%	5,279,450	已催收及行政執行中之應收款項	12,550,000	57.81%	7,255,155	已逾寬限期而未經催收之應收款項	2,600,000	31.95%	830,700	未逾寬限期之應收款項	58,900,000	1.19%	700,910	小計	79,700,000		14,216,215	醫療費用部分：				已訴追且估計可轉銷呆帳之應收款項	95,475	95.00%	90,701	訴追中仍無結果及已催收之應收款項	72,029	50.00%	36,015	小計	167,504		126,716	合計	79,867,504		14,342,931
催收階段	金額	預估呆帳率	應提列備抵呆帳																																																			
保險費及滯納金部分：																																																						
被保險人具經濟困難者及投保單位停、歇業者之應收款項	150,000	100.00%	150,000																																																			
執行結案取得債權憑證5年內之應收款項	5,500,000	95.99%	5,279,450																																																			
已催收及行政執行中之應收款項	12,550,000	57.81%	7,255,155																																																			
已逾寬限期而未經催收之應收款項	2,600,000	31.95%	830,700																																																			
未逾寬限期之應收款項	58,900,000	1.19%	700,910																																																			
小計	79,700,000		14,216,215																																																			
醫療費用部分：																																																						
已訴追且估計可轉銷呆帳之應收款項	95,475	95.00%	90,701																																																			
訴追中仍無結果及已催收之應收款項	72,029	50.00%	36,015																																																			
小計	167,504		126,716																																																			
合計	79,867,504		14,342,931																																																			

## 衛生福利部中央健康保險署

## 全民健康保險基金

## 門診中心收支預計表

中華民國 103 年度

單位：新臺幣千元

前年度決算數		科目	本年度預算數		上年度預算數		比較增減(-)	
金額	%		金額	%	金額	%	金額	%
697,216	100.00	業務收入	634,519	100.00	729,001	100.00	-94,482	12.96
697,216	100.00	醫療收入	634,519	100.00	729,001	100.00	-94,482	12.96
709,653	101.78	門診醫療收入	639,899	100.85	734,727	100.79	-94,828	12.91
39,179	5.62	其他醫療收入	36,214	5.71	41,274	5.66	-5,060	12.26
51,616	7.40	醫療折讓(-)	41,594	6.56	47,000	6.45	-5,406	11.50
763,448	109.50	業務成本與費用	636,737	100.35	728,298	99.90	-91,561	12.57
403,156	57.82	醫療成本	344,456	54.29	410,343	56.29	-65,887	16.06
396,265	56.84	門診醫療成本	337,662	53.22	403,612	55.37	-65,950	16.34
6,891	0.99	其他醫療成本	6,794	1.07	6,731	0.92	63	0.94
360,212	51.66	管理及總務費用	292,207	46.05	317,675	43.58	-25,468	8.02
360,212	51.66	管理費用及總務費用	292,207	46.05	317,675	43.58	-25,468	8.02
80	0.01	研究發展及訓練費用	74	0.01	280	0.04	-206	73.57
80	0.01	訓練費用	74	0.01	280	0.04	-206	73.57
-66,232	-9.50	業務賸餘(短絀-)	-2,218	-0.35	703	0.10	-2,921	415.50
52,270	7.50	業務外收入	9,365	1.48	8,608	1.18	757	8.79
2,714	0.39	財務收入	2,309	0.36	2,108	0.29	201	9.54
2,714	0.39	利息收入	2,309	0.36	2,108	0.29	201	9.54
49,556	7.11	其他業務外收入	7,056	1.11	6,500	0.89	556	8.55
49,556	7.11	雜項收入	7,056	1.11	6,500	0.89	556	8.55
17,997	2.58	業務外費用	4,459	0.70	7,257	1.00	-2,798	38.56
17,997	2.58	其他業務外費用	4,459	0.70	7,257	1.00	-2,798	38.56
17,997	2.58	雜項費用	4,459	0.70	7,257	1.00	-2,798	38.56
34,273	4.92	業務外賸餘(短絀-)	4,906	0.77	1,351	0.19	3,555	263.14
-31,959	-4.58	本期賸餘(短絀-)	2,688	0.42	2,054	0.28	634	30.87

# 附 錄



衛生福利部中央健康保險署

全民健康保險基金

立法院審議中央政府總預算案附屬單位預算所提決議及附帶決議辦理情形報告表

中華民國 102 年度

決 議 及 附 帶 決 議	辦 理 情 形
項 次 內 容	
	102 年度中央政府總預算案附屬單位預算案尚未經立法院審議通過。

本 頁 空 白

主辦會計人員：王 沫 玉



基金主持人：黃 三 桂

