

三、統計分析

第一篇、承保業務

全民健康保險係以全體居民為保險對象，一律強制投保，透過自助互助的精神與功能，使個人健康福祉得以妥適照護。全民健康保險被保險人分為 6 大類，每一類別的投保金額、保險費負擔比率及保險費計算方式皆有差異。被保險人所屬服務機關、學校、事業、機構、雇主、團體或指定單位應負責辦理被保險人及眷屬的投退保等異動手續。

一、投保單位

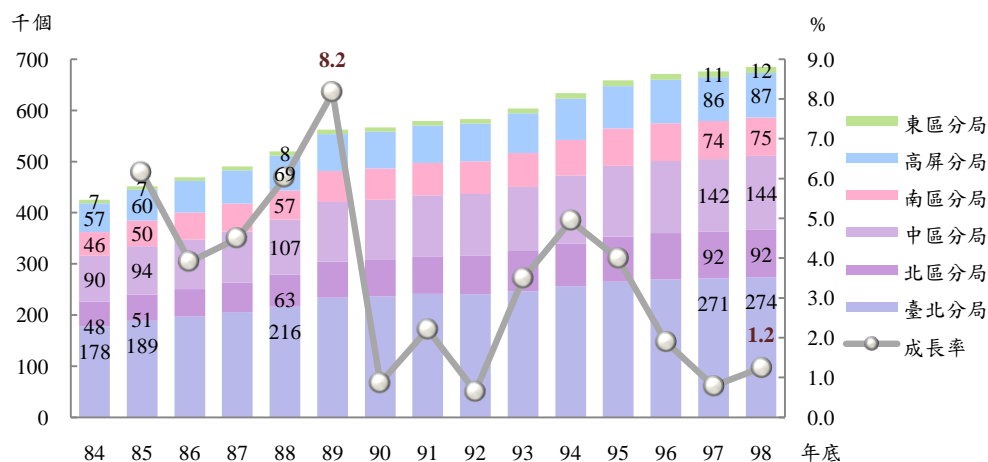
近10年平均年增率以東區分局4.1%最多，高屏分局2.4%最少。

民國 98 年底投保單位數計 684,677 個，較上年增加 8,397 個，近 10 年平均年增率 2.8%。

按保險對象類別分，以第 1 類 679,374 個(99.2%)最多；第 2 類 3,374 個居次，第 3 類 345 個，第 4 類 9 個，第 5 類 619 個，第 6 類 956 個。

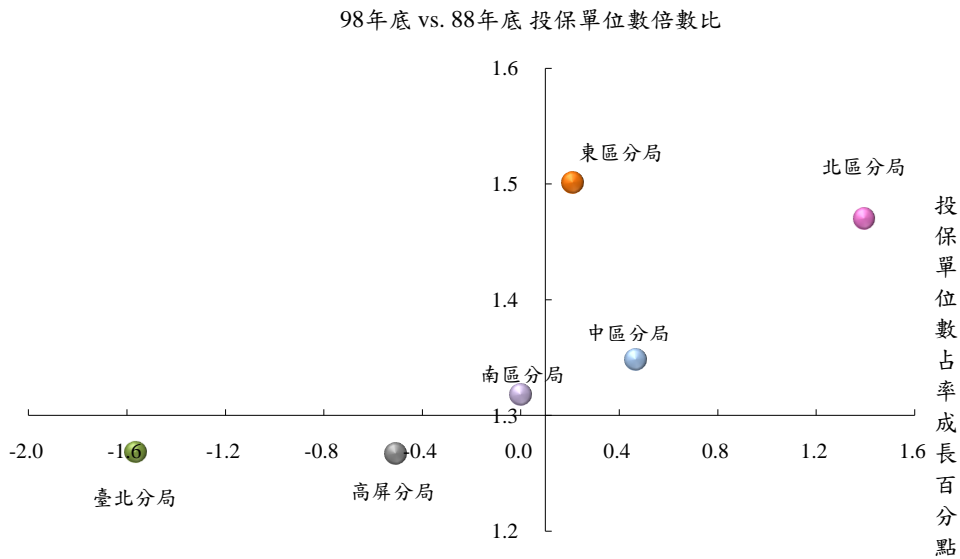
按分局別分，以臺北分局占 40.0%最多；其次為中區分局占 21.1%；北區分局占 13.5%；高屏分局占 12.7%；南區分局占 11.0%；東區分局占 1.7%最少。

圖1 歷年投保單位數及成長率



按分局別觀察投保單位數成長與占率變動，近 10 年北區分局、中區分局、南區分局與東區分局家數及占率均呈正成長，以北區分局占率成長 1.4 個百分點最多；臺北分局與高屏分區占率呈負成長，以臺北分局占率減少 1.6 個百分點最多。

圖2 投保單位數增減與占率變動



二、保險對象

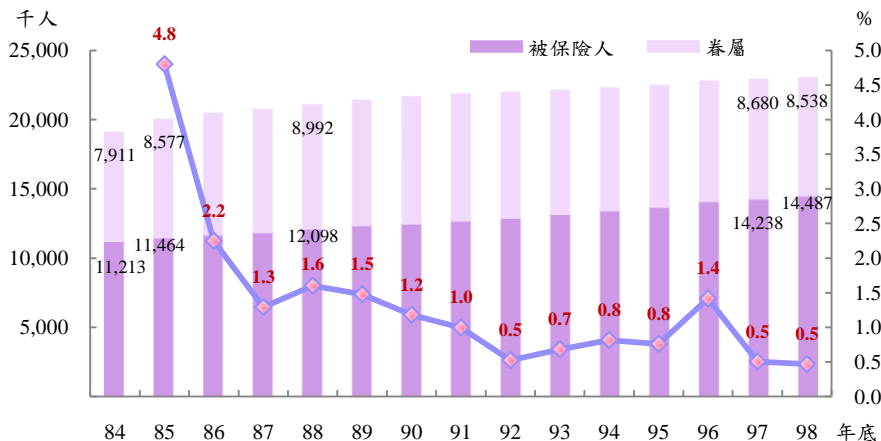
近10年結構變化，第1、2、3類減少，第5、6類增加，弱勢族群比例上升。

全民健保的主要宗旨在增進全民健康與公平就醫，目前除監所收容人口外，餘均已納入保險體系。

98年底保險對象人數較上年增加108千人，近10年平均年增率0.9%，其中被保險人增加2,389千人或19.7%，平均年增率1.8%，眷屬減少453千人或5.0%，平均年減率0.5%。98年底被保險人人口占率62.9%，較88年增加5.6%，平均依附投保眷屬人數則較88年減少0.2人。

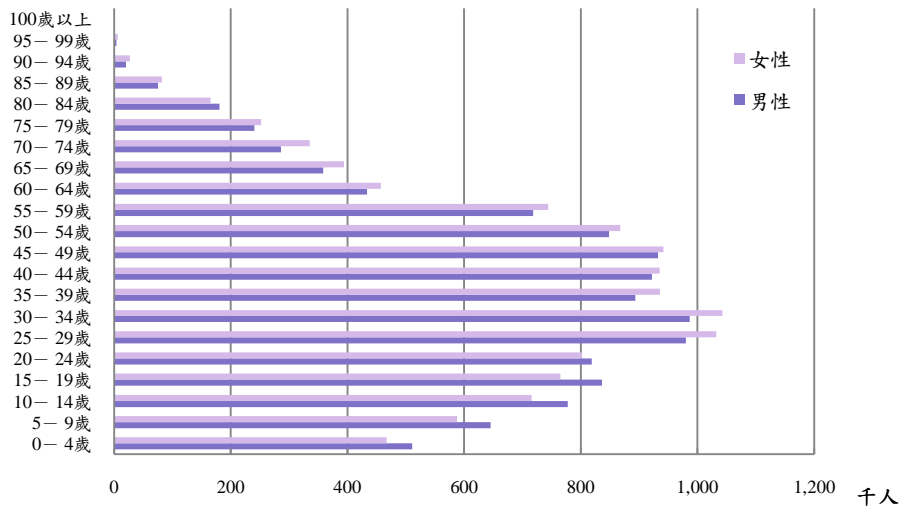
依性別分，男性為11,470千人(49.8%)，女性為11,556千人(50.2%)。保險對象性別比例為99.2，10年前為101.3。

圖3 歷年保險對象人數及成長率



按年齡組別分，25歲以下各組呈現男性多於女性，而25歲以上各組則呈現女性多於男性的現象。98年底保險對象平均年齡37.0歲，較88年增加4.1歲，而繳納保險費的被保險人平均年齡為43.3歲，較88年僅增加1.6歲。另65歲以上保險對象已達243萬人(10.5%)，較88年增加59萬人，其中女性多達40萬人。

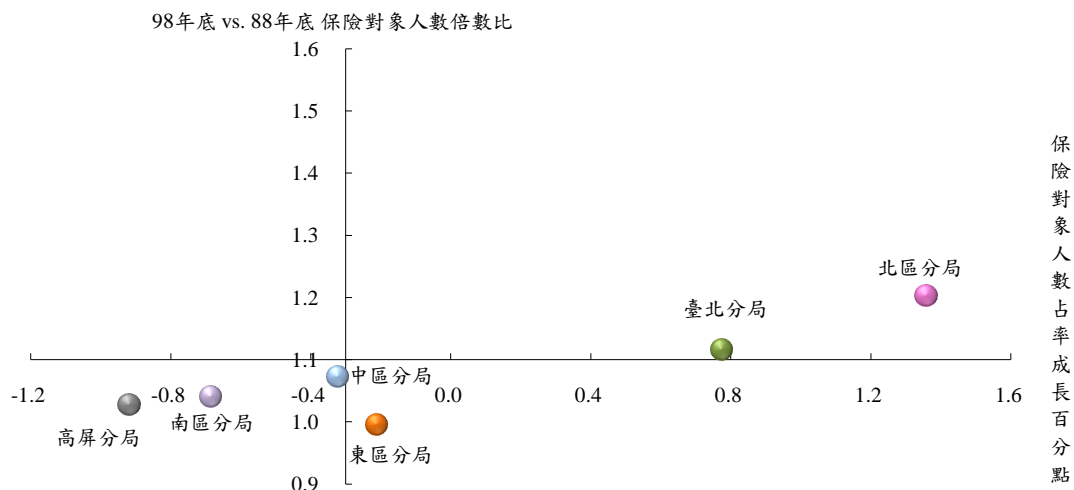
圖4 保險對象人數—按年齡性別分
民國98年底



按縣市別分，以臺北市4,539千人(19.7%)最多，其次臺北縣3,154千人(13.7%)，而連江縣7千人(0.0%)最少，若離島地區除外，則以臺東縣200千人(0.9%)最少，嘉義市276千人(1.2%)次之。

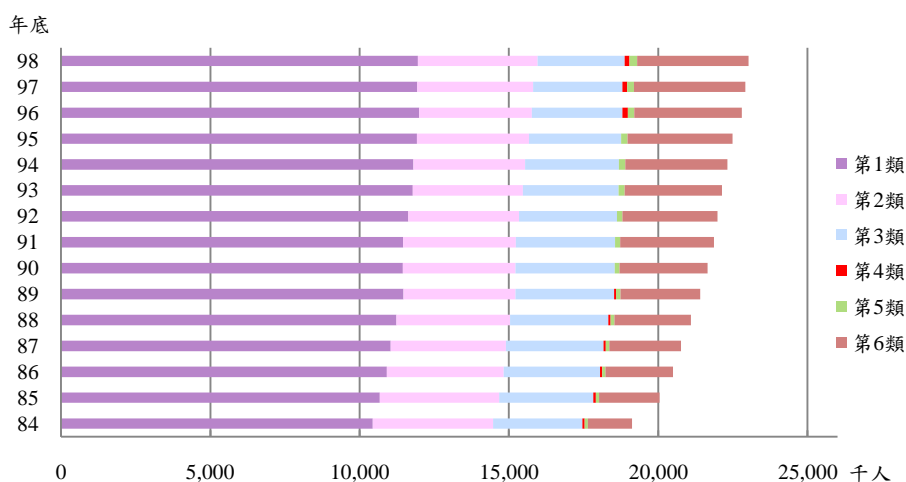
按分局別分，以臺北分局8,471千人(36.8%)最多，其次中區分局4,172千人(18.1%)，而東區分局504千人(2.2%)最少。相較於88年，保險對象人數成長與占率變動，臺北分局與北區分局人數及占率均呈正成長，以北區分局占率成長1.4個百分點最多；中區分局、南區分局、東區分局與高屏分區占率呈負成長，以高屏分局占率減少0.9個百分點最多。

圖5 保險對象人數增減與占率變動



受國際金融風暴影響，國內經濟下滑，相較於 88 年，雖仍以第 1 類保險對象人數最多占 51.9%，惟結構比減少 1.4 個百分點，第 2 類減少 0.6 個百分點，第 3 類減少 2.9 個百分點，而第 5、6 類保險對象結構比則分別增加 0.5 及 4.1 個百分點，弱勢族群比例明顯上升。

圖6 歷年各類保險對象人數



三、投保金額

近10年平均年增率2.6%，98年增幅最少僅175元。

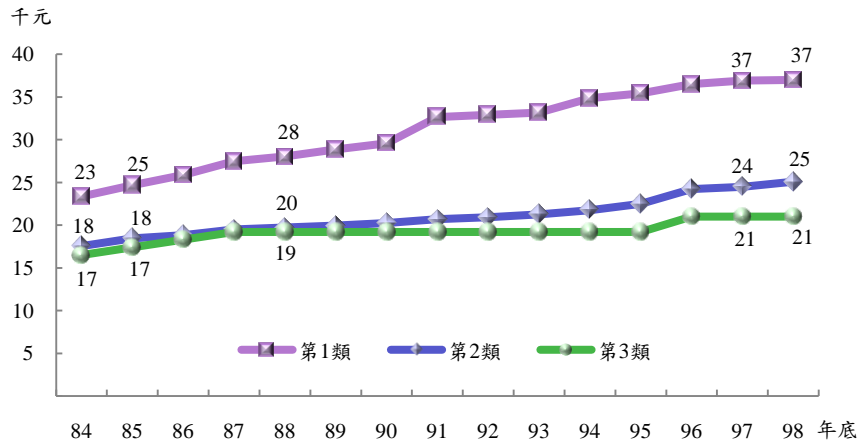
98 年為健全保險費收繳基礎，除輔導國人以正確身分投保覈實申報投保金額外，並辦理投保金額查核專案，對於投保金額低報者，發函通知投保單位逕調保險費，以增加保險費收入。

98 年底被保險人平均投保金額為 31,847 元，是近 10 年增幅最少的一年，僅增加 175 元。第 1 類至第 3 類的平均投保金額分別為 37,005 元、25,095 元及 21,000 元，其中以專門職業及技術人員自行執業者 68,359 元最高，政府機關、公私立學校之專任有給職人員或公職人員 55,193 元次之。第 4、5 類與第 6 類被保險人保險費分別為 1,376 元與 1,099 元。

被保險人人數依投保金額分級觀察，投保金額 21,000 元者 3,460 千人(23.9%)最多，其次 17,280 元者有 1,327 千人(9.2%)。

以平均投保金額成長情形觀之，因受經濟不景氣的影響，第 1 類較上年僅成長 0.3%，其中以第 1 目近 10 年平均年增率最高達 6.7%；第 2 類較上年成長 2.5%，近 10 年平均年增率為 2.4%；而第 3 類被保險人平均投保金額，由 84 年底 16,501 元上升至 87 年底 19,200 元，96 年底再調整為 21,000 元。

圖7 歷年各類被保險人平均投保金額

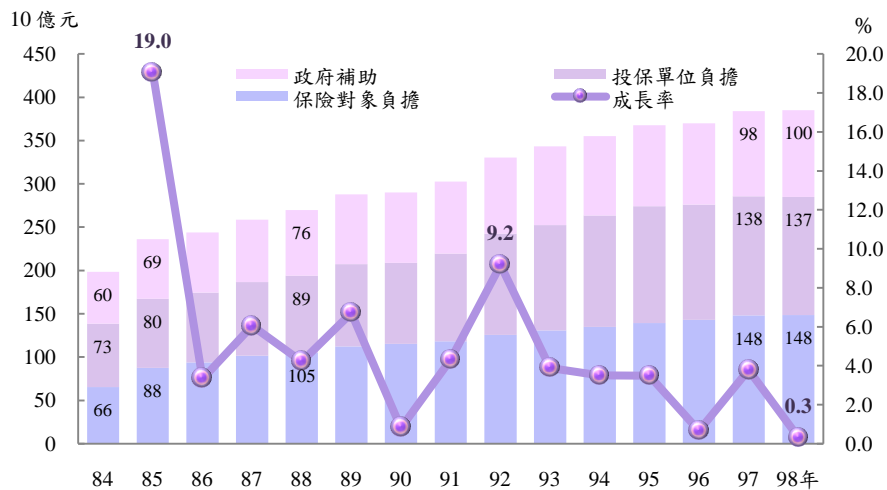


四、應收保險費

近10年保險費負擔平均年增率，保險對象3.5%，投保單位4.4%，政府補助2.8%。

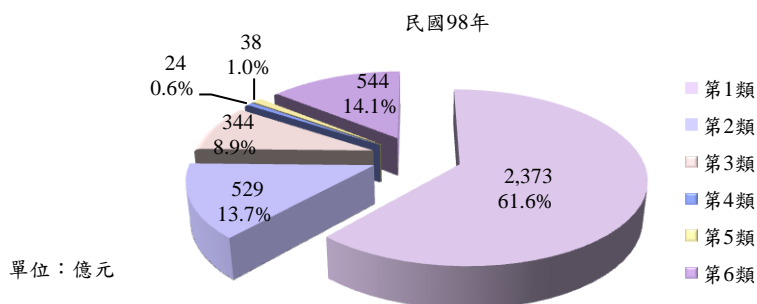
全民健保經費主要來自保險費收入，保險費的負擔比率因保險對象類別而有不同，其中第4類保險對象、低收入戶和無職業的榮民，保險費完全由政府補助。

圖8 歷年應收保險費及成長率



98年應收保險費共3,852億元，較上年增加12億元，近10年平均年增率3.6%，其中第1類較上年減少15億元，近10年平均年增率4.1%；第2類較上年增加33億元，近10年平均年增率3.3%；第3類較上年減少9億元，近10年平均年減率0.3%；第4類較上年增加3億元，近10年平均年增率9.3%；第5類較上年增加4億元，近10年平均年增率9.8%；第6類較上年減少4億元，近10年平均年增率4.5%。

圖9 應收保險費及百分比-按保險對象類目分



按來源別分，98年來自保險對象自付的保險費計1,484億元占38.5%，較上年增加4億元，近10年平均年增率3.5%；投保單位負擔1,367億元占35.5%，較上年減少10億元，近10年平均年增率4.4%；政府補助計1,001億元占26.0%，較上年增加18億元，近10年平均年增率2.8%；其中中央政府補助790億元占20.5%；省市政府補助162億元占4.2%；縣市政府補助49億元占1.3%。

圖10 應收保險費-按來源別分

98年 vs. 88年

