

(三) 特約醫事服務機構及管理

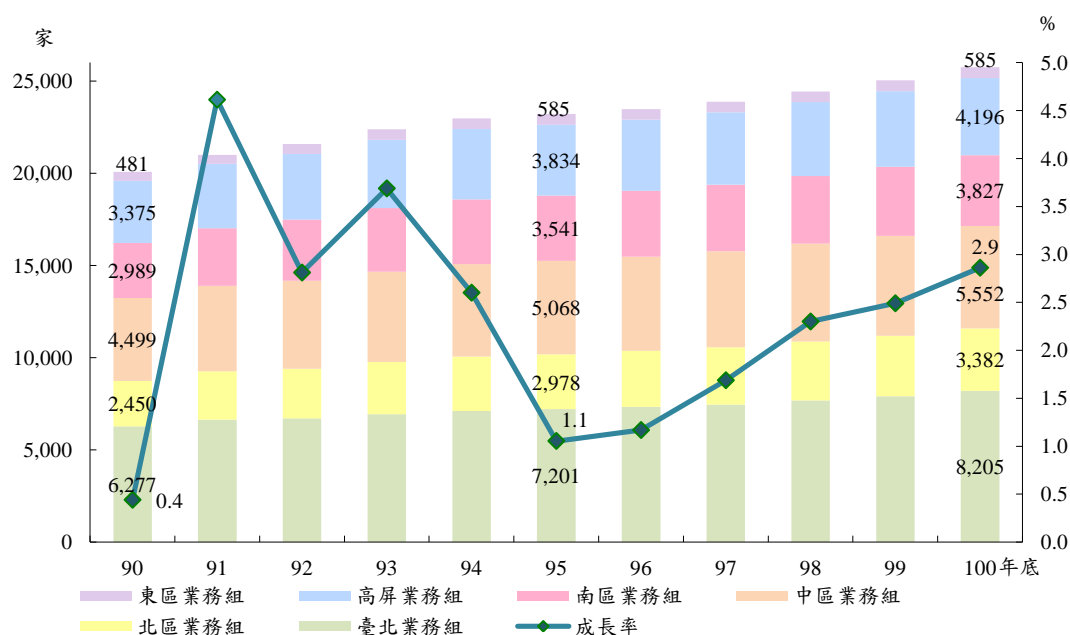
保險醫事服務機構包括特約醫院及診所、特約藥局、特約醫事檢驗機構及其他經主管機關指定之特約醫事服務機構（如：助產機構、居家護理機構、精神復健機構、物理治療所、職能治療所、醫事檢驗所及醫事放射所）。

1. 全民健康保險特約醫事服務機構

近 10 年機構數呈現醫院減少、診所增加趨勢變化，朝醫院大型化與診所普及化的互補關係發展。

100 年底特約醫事服務機構共 25,747 家，較上年增加 716 家，近 10 年平均年增率 2.5%。其中醫院較 90 年減少 115 家，平均年減率 2.1%；診所增加 3,320 家，平均年增率 1.9%；其他醫事服務機構增加 2,471 家，平均年增率 5.5%。

圖19 歷年特約醫事服務機構家數及成長率

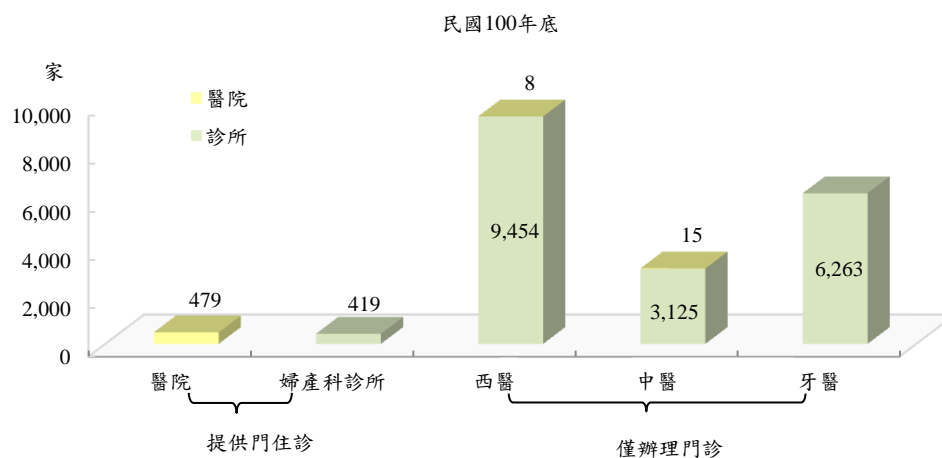


(1) 特約醫院及診所

醫院較上年減少 3 家，診所較上年增加 378 家。

100 年底特約醫院共 494 家、較上年減少 3 家，其中西醫醫院 479 家，10 年平均年減率 1.6%，中醫醫院 15 家，10 年平均年減率 10.2%。特約診所共 19,269 家，較上年增加 378 家，其中西醫診所 9,881 家，10 年平均年增率 1.8%，中醫診所 3,125 家，10 年平均年增率 3.5%。100 年底同時辦理門、住診的醫事服務機構共 898 家，包括醫院 479 家，婦產科診所 419 家；僅辦理門診的醫事服務機構 18,865 家。

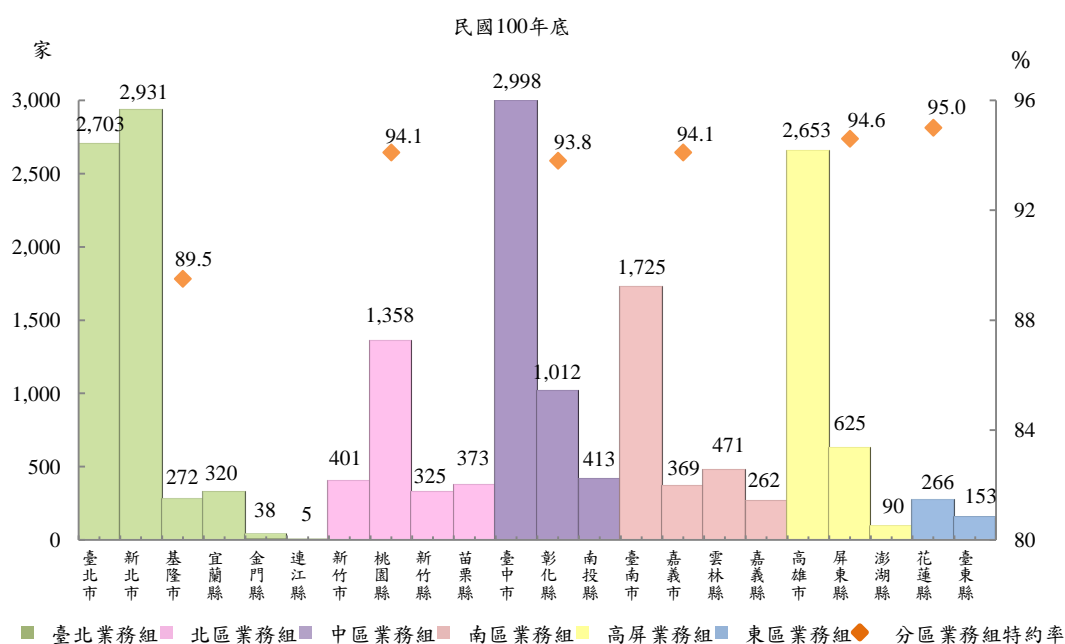
圖20 特約醫事服務機構家數—按提供服務性質別分



醫院包含醫學中心22家,區域醫院83家,地區醫院374家。

按分區業務組別分,特約醫院及診所共 19,763 家,其中以臺北業務組 6,269 家(占 31.7%)最多,特約率為 89.5%;中區業務組 4,423 家(22.4%)次之,特約率為 93.8%;高屏業務組 3,368 家(17.0%),特約率為 94.6%;南區業務組 2,827 家(14.3%),特約率為 94.1%;北區業務組 2,457 家(12.4%),特約率為 94.1%;東區業務組 419 家(2.1%)最少,特約率為 95.0%。按縣市別分,連江縣特約率 100%,而嘉義縣、宜蘭縣、苗栗縣、澎湖縣、彰化縣、新竹縣的特約率均達 96%以上,臺北市 82.3%則最低。

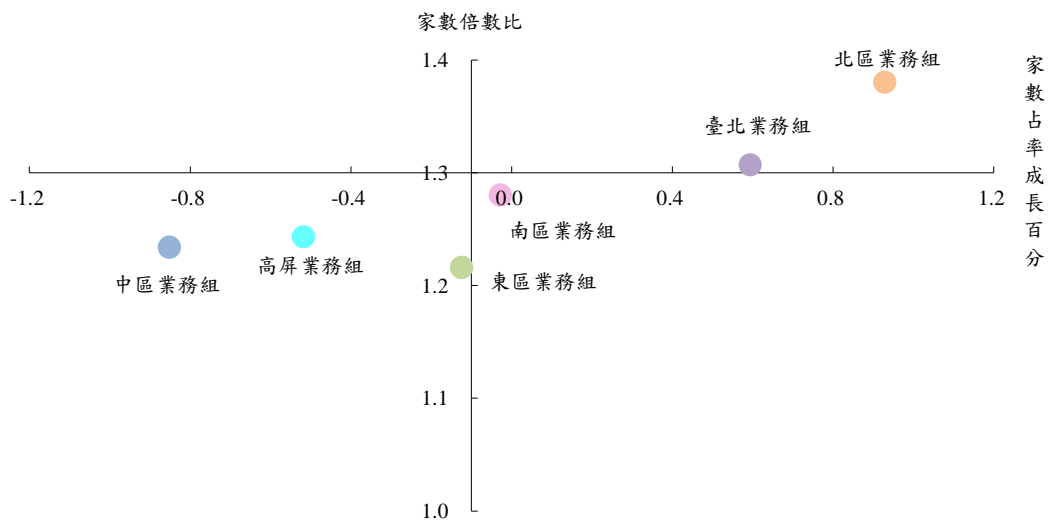
圖21 特約醫事服務機構家數及特約率-按業務組別與縣市別分



按評鑑別分，評鑑合格以上醫院共 455 家，占全體特約醫院 90.1%，其中以高屏、臺北與中區業務組分列前 3 位，共占 69.7%。按權屬別分，醫院 505 家，其中公立醫院 81 家、非公立醫院 424 家；診所 19,248 家，其中公立診所 420 家，非公立診所 18,828 家。

相較於 90 年，北區、臺北、及南區業務組特約醫事服務機構家數成長率及占率均呈增加，其中以北區業務組成長 0.3 倍、占率增加 0.9 個百分點最多，東區、高屏及中區業務組占率則呈萎縮，以中區業務組占率減少 0.9 個百分點最多。

圖22 100年 vs. 90年特約醫事服務機構家數倍數比與占率變動



原點(-0.1,1.3)為六分區業務組家數占率成長百分點與家數倍數比的中位數。

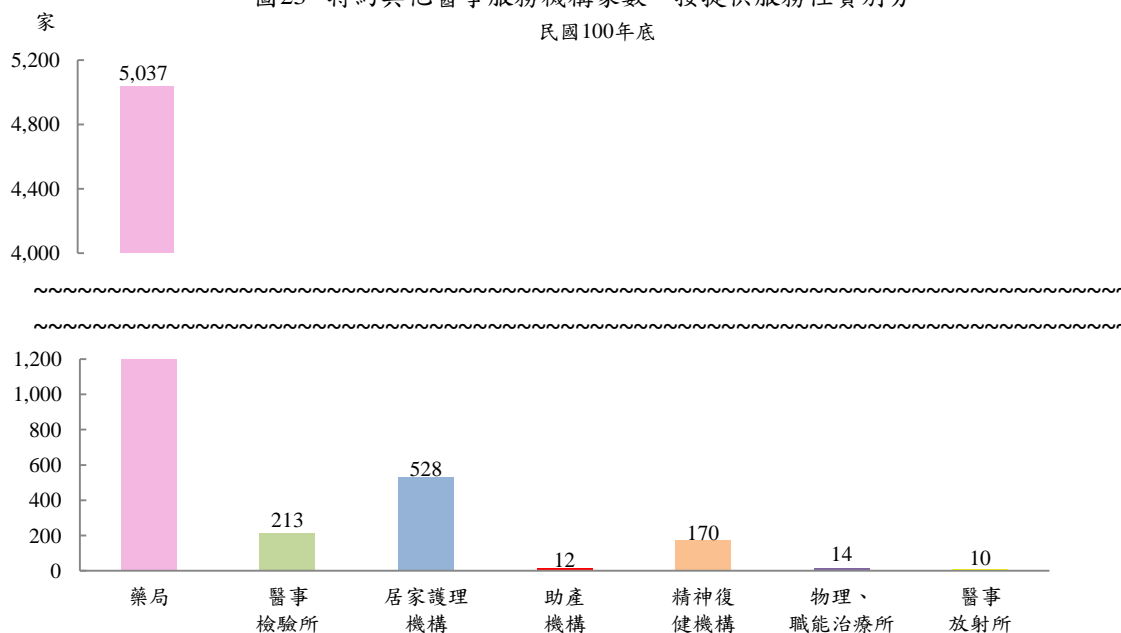
(2) 特約藥局及其他醫事服務機構

藥局 10 年平均年增率 5.8%，其他醫事服務機構 3.8%。

100 年底特約藥局共 5,037 家，較上年增加 331 家，10 年平均年增率 5.8%。按分區業務組別分，以臺北業務組 1,693 家（占 33.6%）最多；依次為中區業務組 937 家（18.6%）；南區業務組 848 家（16.8%）。按縣市別分，則以新北市 889 家居首位，其次為臺北市 624 家，臺中市 589 家第三，金馬地區僅 2 家。

特約其他醫事服務機構共 947 家，較上年增加 10 家，10 年平均年增率 3.8%。100 年底辦理居家照護業務之醫院及獨立居家護理機構，以臺北業務組 126 家最多，其次為高屏業務組 97 家，再次為中區業務組為 90 家；精神復健機構以臺北業務組 72 家最多，北區業務組 29 家次之。

圖23 特約其他醫事服務機構家數—按提供服務性質別分
民國100年底



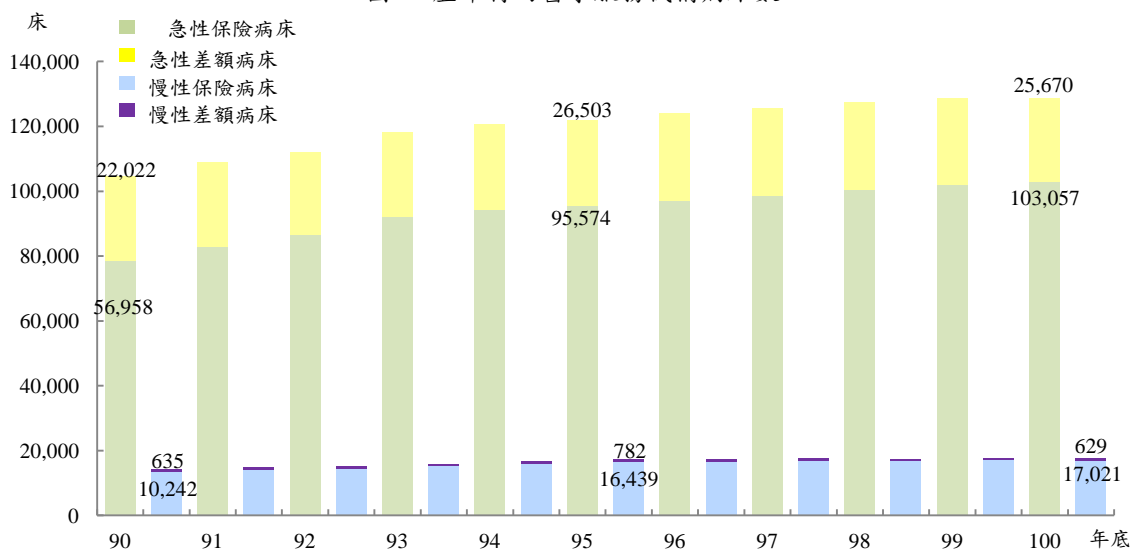
2. 病床

近 10 年保險病床平均年增率 2.7%，收差額病床平均年減率 0.1%。

全民健康保險的特約醫院設置病房，應符合保險病房設置基準及應占總病床比率。病房區分急性與慢性兩類，其中保險病房係指特約醫院提供保險對象住院診療未收取病房費差額的病房。100 年底各級醫院保險病床占率分別為醫學中心 69.5%，較上年增加 2.8%，區域醫院 79.0%，地區醫院 89.0%，基層院所 99.9%。

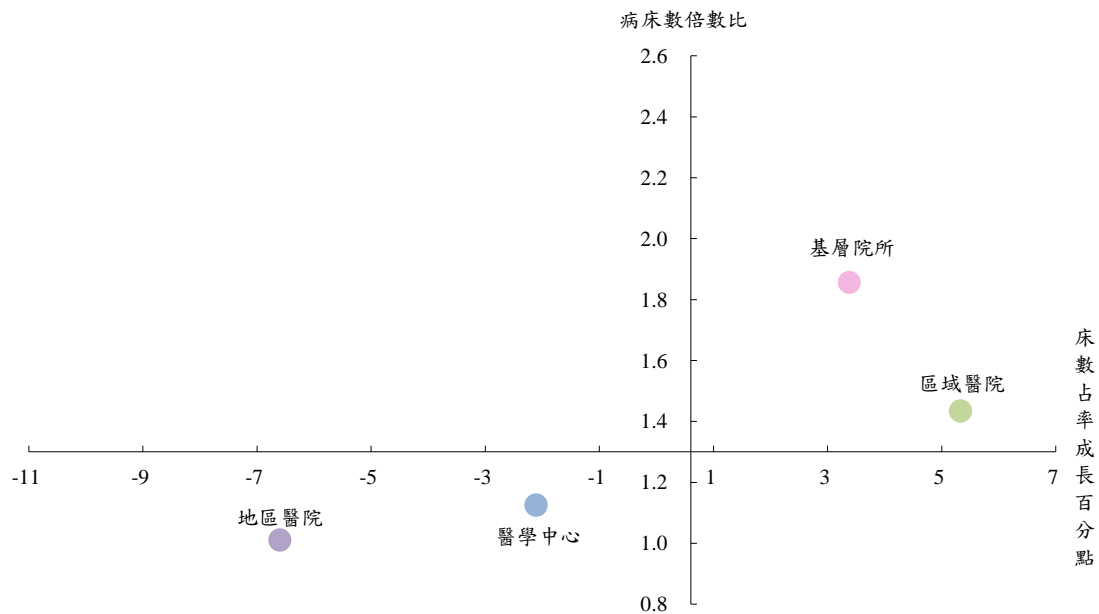
100 年底特約醫事服務機構總病床數為 146,377 床，較上年增加 190 床，10 年平均年增率 2.1%。其中保險病床平均年增率 2.7%，收差額病床則減少 0.1%。

圖24 歷年特約醫事服務機構病床數



按特約類別分，相較於90年，區域醫院及基層院所病床成長率及占率均呈增加，以區域醫院成長0.5倍、占率增加5.3個百分點最多；醫學中心及地區醫院占率則呈負成長，以地區醫院占率減少6.6個百分點最多。

圖25 100年 vs. 90年特約醫事服務機構病床倍數比與占率變動



原點(0.6,1.3)為特約醫事服務機構病床占率成長百分點與床數倍數比的中位數。

按分區業務組別分，以臺北業務組 42,253 床（占 28.9%）最多，保險病床比率 78.7%；其次依序為中區業務組 30,008 床（20.5%），保險病床比率 82.6%；高屏業務組 25,417（17.4%），保險病床比率 82.9%；北區業務組 21,474 床（14.7%），保險病床比率 83.0%；南區業務組 21,397 床（14.6%），保險病床比率 84.2%；東區業務組 5,828 床（4.0%），保險病床比率 87.9%。

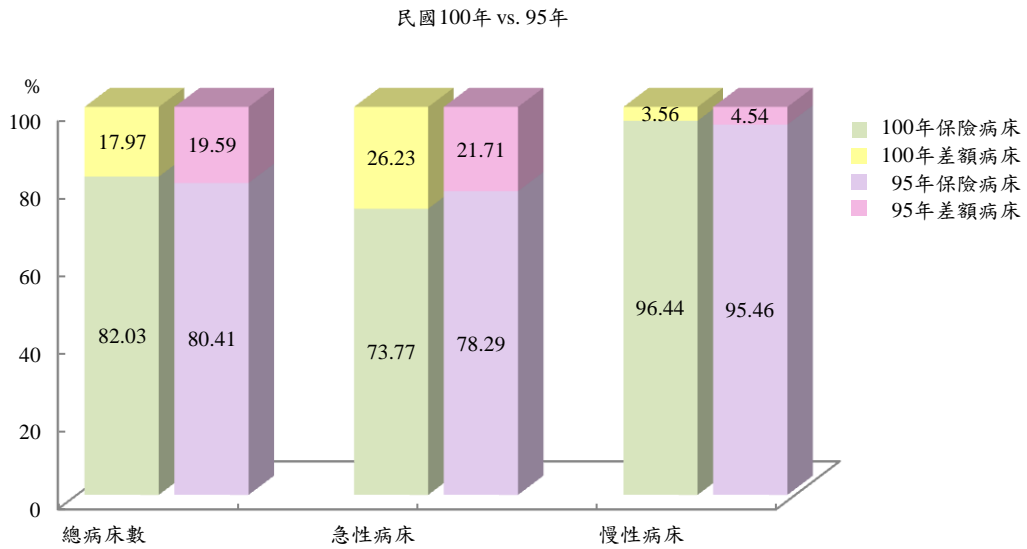
按縣市別分，突破萬床有 6 縣市，分別為臺北市 21,303 床、高雄市 19,316 床、臺中市 19,141 床、新北市 14,401 床、桃園縣 13,218 床與臺南市 10,895 床，合占特約醫事服務機構總病床數 67.1%。

(1) 急性病床

100 年底特約醫事服務機構病床數中急性病床占 87.9%，較上年增加 238 床，10 年平均年增率 2.1%。其中急性保險病床比率 73.8%，10 年平均年增率 2.7%。

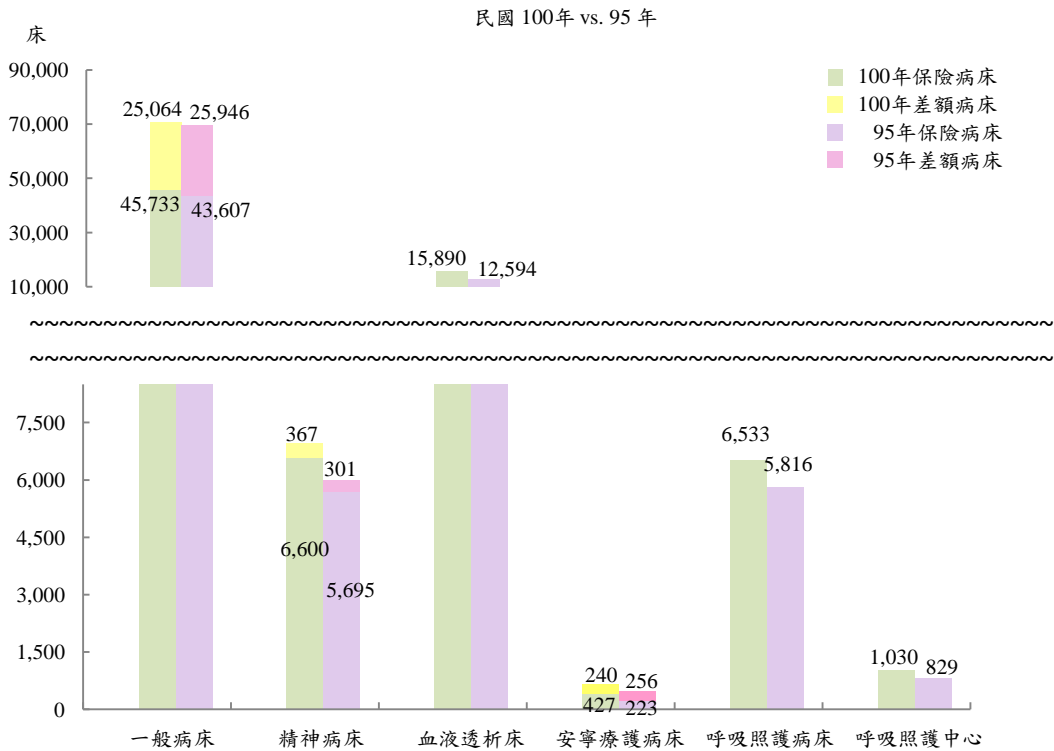
100 年底急性保險病床比率，按分區業務組別分，依序為東區業務組 80.2%，南區業務組 75.9%，高屏業務組 75.0%，中區業務組 74.6%，北區業務組 74.3%，臺北業務組 70.6% 最低。按縣市別分，則以臺東縣 83.3% 最高，嘉義縣及基隆市 81.8% 次之，新竹縣 81.6% 居三，而臺北市 65.7% 最低。

圖26 特約醫事服務機構收取病床費差額病床比率 - 按急性與慢性病床分



按病床功能進一步細分並相較於 95 年，一般病床增加 2,126 床，5 年平均年增率 1.0%，精神病床增加 905 床，5 年平均年增率 3.0%，血液透析床增加 3,296 床，5 年平均年增率 4.8%，安寧療護病床增加 204 床，5 年平均年增率 13.9%，呼吸照護病床增加 717 床，5 年平均年增率 2.4%，呼吸照護中心增加 201 床，5 年平均年增率 4.4%，均呈上升趨勢，以安寧療護病床成長比率最高。

圖27 特約醫事服務機構急性病床數-按病床功能分



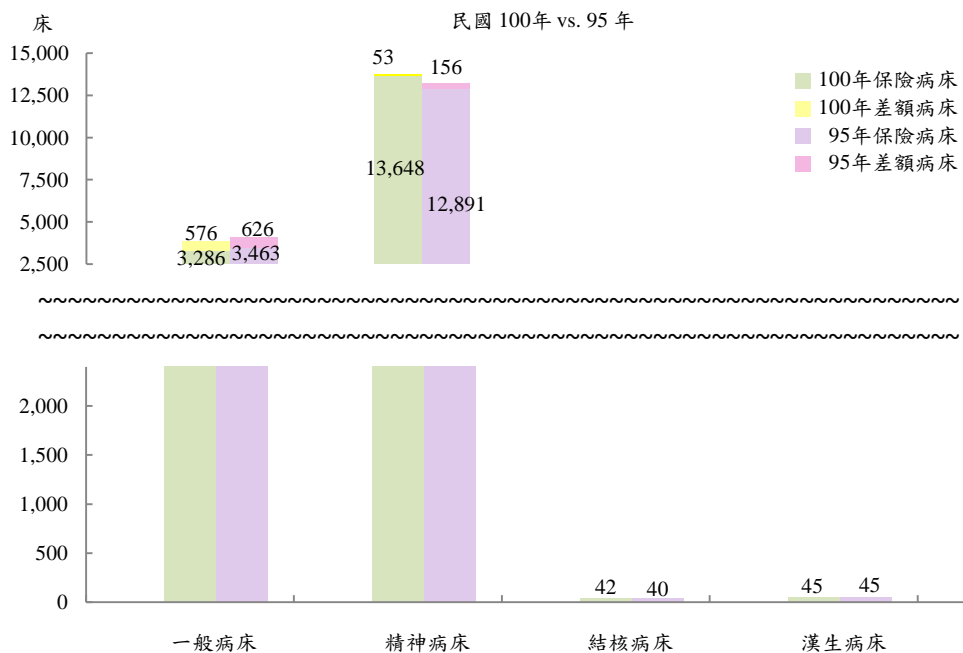
(2) 慢性病床

100 年底特約醫事服務機構病床數中慢性病床占 12.1%，較上年減少 48 床，10 年平均年增率 2.3%。其中慢性保險病床比率 96.4%，10 年平均年增率 2.4%。

100 年底慢性保險病床比率，按分區業務組別分，依序為南區業務組 99.5%，東區業務組 97.3%，北區業務組與臺北業務組 96.8%，中區業務組 95.1%，高屏業務組 94.1% 最低。按縣市別分，各縣市除新竹市 88.0% 較低外，餘均達 90.0% 以上。

按病床功能進一步細分並相較於 95 年，一般病床減少 177 床，近 5 年平均年減率 1.0%，精神病床增加 757 床，平均年增率 1.1%，結核病床增加 2 床，平均年增率 1.0%，以精神病床成長比率最高。

圖28 特約醫事服務機構慢性病床數-按病床功能分



3. 特約醫事機構之管理

近年來查處醫療院所數有明顯減少。

本局自成立以來，為維護保險對象就醫品質，除對特約醫事服務機構加強輔導工作外，並依據「全民健康保險醫事服務機構特約及管理辦法」加強違規查核及異常管理，查核重點主要針對蓄意違規造假，詐領保險給付等重大違法案件，並適時協調檢警調司法機關會同查辦。

100 年查處違規的醫療院所家數計 420 家，合計占特約醫事服務機構 1.6%，較上年減少 121 家或 22.4%，較 90 年減少 281 家。其中扣減費用者 204 家，違約記點者 81 家，停止特約 1~3 個月者 111 家，終止特約者 24 家。

圖29 歷年特約醫事服務機構查處及輔導家數

