



# 「100年特約醫院ICD-10-CM/PCS 小型先驅計畫」導入經驗分享

三軍總醫院病歷室疾病分析組

組長 游金玉

102.03.09

# 簡報大綱

- 醫院決策
- 資訊規畫
- 病歷管理
- 臨床專業
- 檢討及未來推廣



## ○ 醫院決策：推動團隊與時程

# 醫院現況



## ○ 本院核心價值為關懷、品質、紀律、創新

### 關懷

關懷的心，相互傾聽，取得臨床醫療與管理的平衡，確保專案的推展能得到臨床的支持

### 品質

以品管圈手法導入，確保ICD-10編碼品質

### 紀律

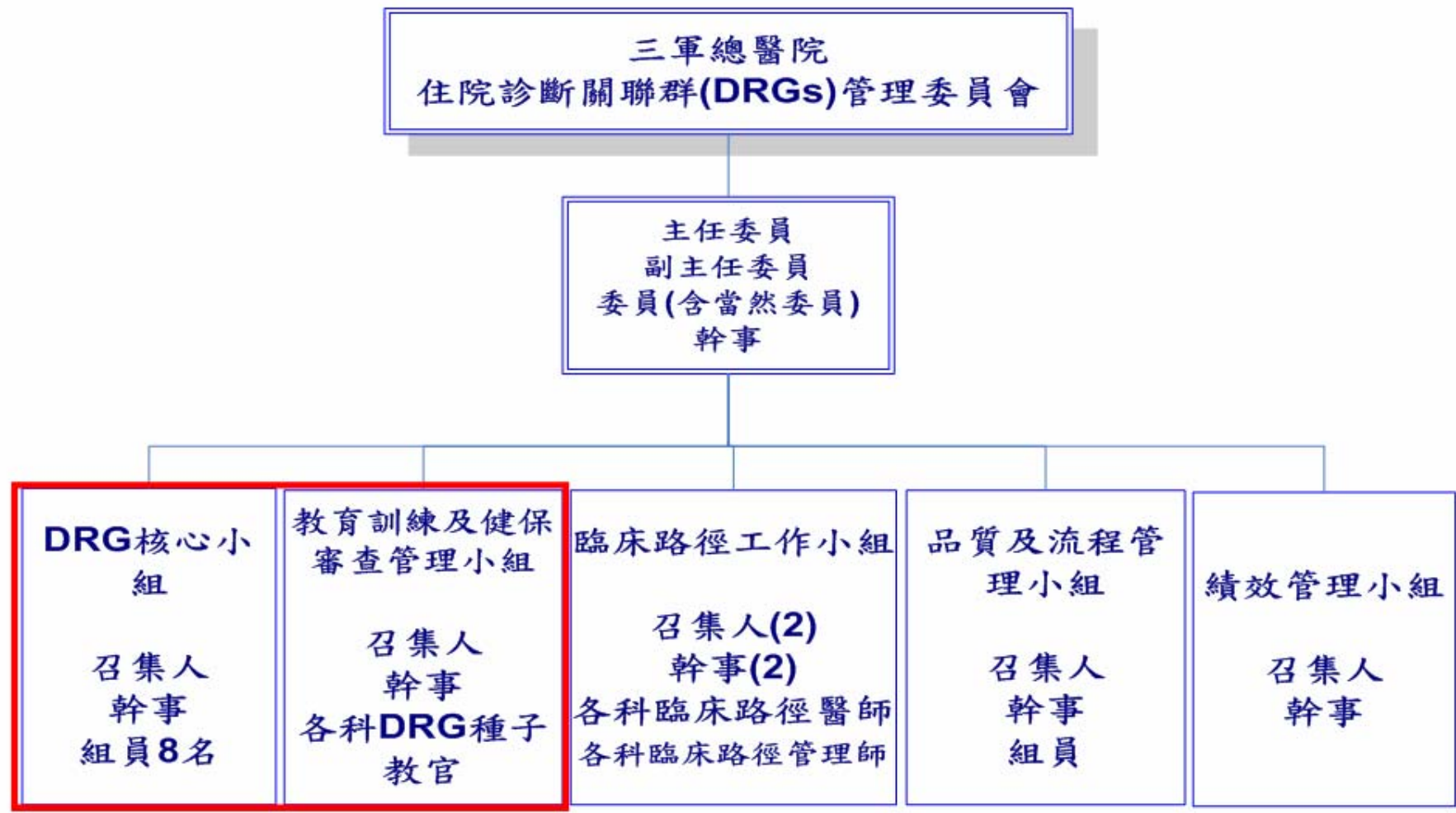
發揮軍方醫院重視紀律的傳統，建立明確的SOP，讓相關同仁能確實依循

### 創新

以創新的精神執行此專案，改善系統面及流程面，為全面採行ICD-10-CM/PCS的未來預作準備，並可提供同儕相關經驗



# 團隊優勢-DRG管理委員會



運用本院既有DRG委員會的完整團隊執行此項先驅計畫

# 計畫目標



1

培養本院疾病分析師ICD-10-CM /PCS編碼實務經驗。

2

建立本院臨床醫師對ICD-10-CM /PCS編碼之認識。

3

配合未來導入ICD-10-CM /PCS編碼，研擬病歷寫作標準模式的規劃。

4

配合未來導入ICD-10-CM /PCS編碼，研擬未來資訊系統導入的需求。

5

建立未來醫院導入ICD-10-CM/PCS作業標準化文件。

6

透過實作經驗，建立未來推廣之教案範本。

# 專案規劃、期程擬定



項次	專案	任務	內容及目標	101年														
				1月	2月	3月	4月	5月	6月	7月	8月	9月	10月	11月	12月			
一	計劃評估	ICD-10年度工作計劃	訂定及管制年度工作計劃	■														
		專案團隊成員確立	起始會議營造共識	■														
二	訊息蒐整管理	訊息蒐整	彙整蒐集及相關政策訊息及內容	■	■	■	■	■	■	■	■	■	■	■	■	■		
三	資訊系統開發	系統功能建置	新版格式及需求討論	■	■	■												
			疾病分析系統新增ICD-10-CM/PCS欄位、ICD-10-CM/PCS維護檔			■	■	■										
			重要病歷表單系統改版需求討論							■	■	■						
			重要病歷表單系統改版										■	■	■	■		
四	教育訓練	規劃及執行ICD-10-CM/PCS教育訓練活動	疾分人員完成ICD-10-CM/PCS認證										■	■	■			
			疾分人員與保險作業組同仁讀書會	■	■	■	■	■	■	■	■	■	■	■	■	■	■	
			疾分人員與種子醫師病歷寫作問題研討		■	■	■	■										
			病歷書寫品質教育訓練				■	■	■	■	■	■	■	■	■	■	■	
			常見20大診斷處置建置及定期更新				■	■										
			參考病歷管理協會對應檔，重整試辦科別對應診斷、手術系統及ICD-10								■	■	■	■	■	■	■	■
			到科輔導									■	■	■	■	■	■	■
			主治醫師/住院醫師教育訓練						■	■	■	■	■	■	■	■	■	■
五	給碼實作	ICD-10-CM/PCS編碼	實體病歷給碼演練					■	■	■	■	■	■	■	■	■		
			連續執行2個月ICD-10-CM/PCS編碼										■	■	■	■	■	
六	結案	結案報告撰寫	資訊導入規劃報告												■	■		
			病歷寫作相關規劃報告												■	■	■	
			導入ICD-10-CM/PCS作業標準化文件												■	■	■	
七	觀摩會	觀摩會	配合辦理全國性導入ICD-10-CM/PCS標準學習觀摩會												■			

# 組織專案團隊、啟動共識



召開專案啟始會議

上級指導員-院部長官

計畫主持人-民診處主任



民診處主任室代表：3人

民診處保險作業組代表：3人

病歷室主任暨全體疾分師：13人

醫勤室代表：1人

資管室代表：4人

臨床單位代表：7人

資小組醫師代表：2人

企管室醫品組：1人

專案團隊，完成本專案的計畫、執行、追蹤、管考及後續之推廣作業

協助本專案計畫推動過程中與健保申報實務之結合

執行專案有關計畫編碼、教育訓練、品管圈執行、指標分析、蒐整、分析及資訊需求提列等業務

流程再造業務之推動，具備品管圈執行經驗，協助本專案以品管圈手法達成執行目標。

負責本專案各項資訊需求之評估及導入

配合本專案計畫之執行，對病歷書寫、編碼、教育訓練需求提供實務意見

協助本專案推動有關臨床資訊需求評估、管制資訊需求執行

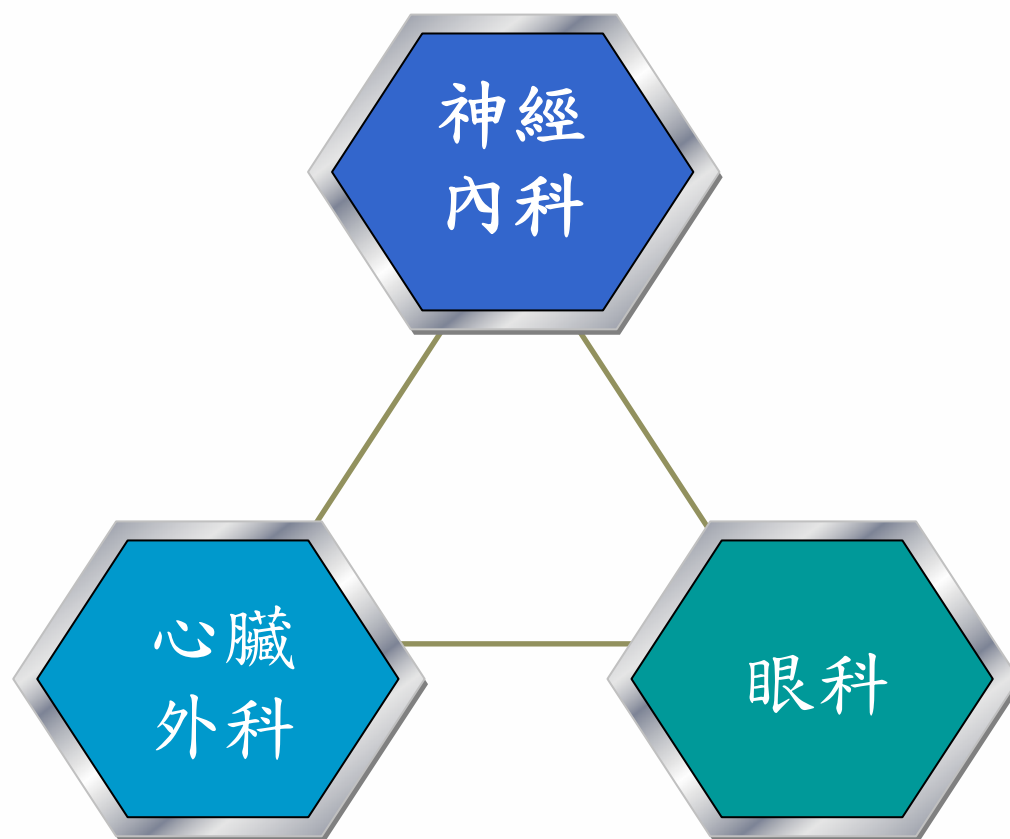
協助專案團員以品管圈手法進行專案的推動



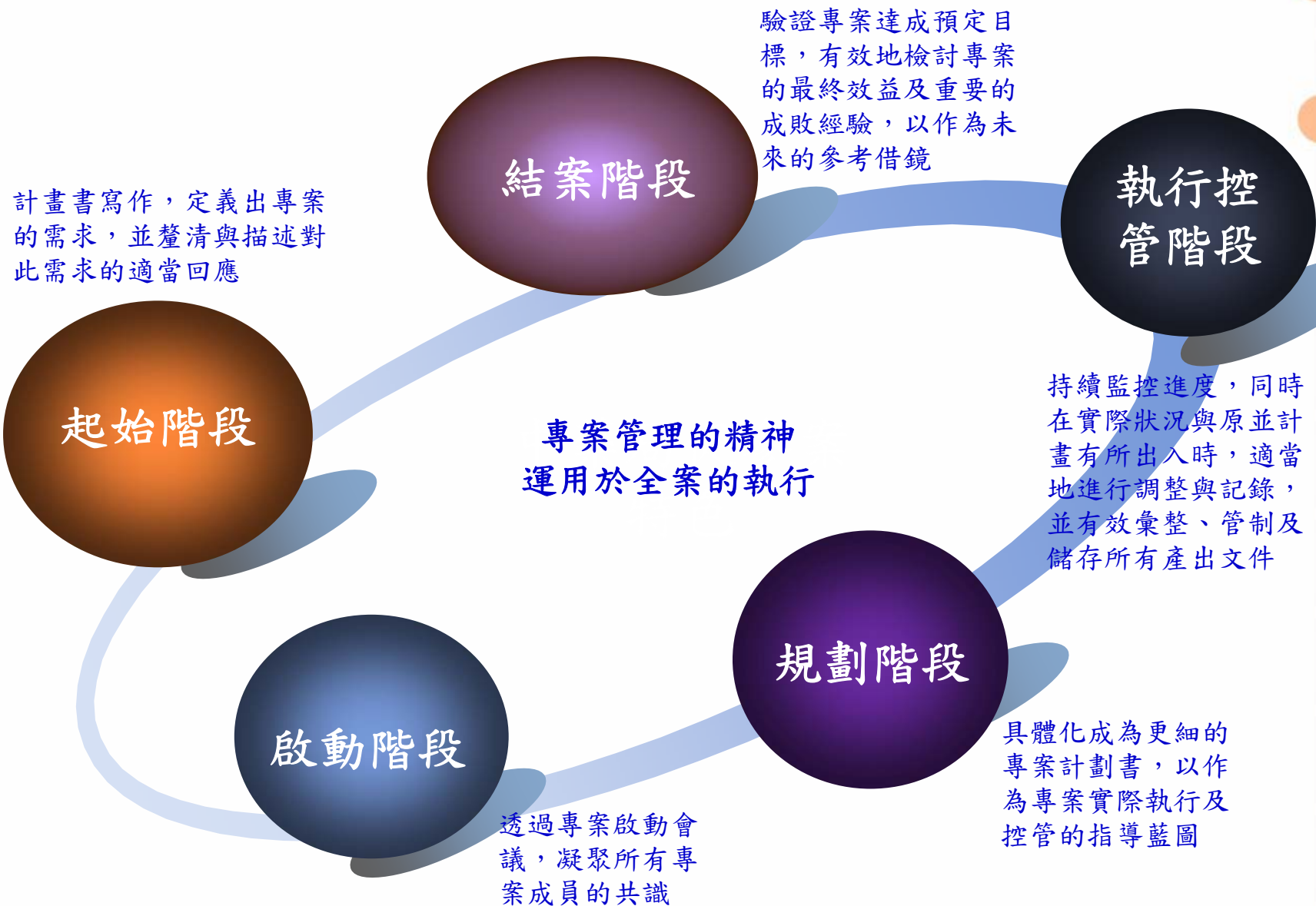


## 試辦科別及試編期間選定

以101年8月~9月出院病人進行  
ICD-10-CM/PCS編碼共計513本



# 專案管理





## 品管圈手法

- ICD-10-CM/PCS對於本院及台灣醫界均屬於前瞻性的新課題，因此本院運用「課題達成」的品管圈手法來進行導入。





# 品管圈

## 現況分析-4M法則

**Man**

- ◆疾病分析師  
ICD-10CM  
/PCS編碼能力
- ◆臨床醫師  
ICD-10CM  
/PCS病歷書寫  
配合

**Method**

- ◆教育訓練-疾  
病分析師
- ◆教育訓練-醫  
師

**Material**

- ◆工具書
- ◆免費ICD-9與  
ICD10線上對應  
網站
- ◆各科常見20  
大診斷處置建置
- ◆健保局主題專  
區分享資料

**Machine**

- ◆臨床診斷查詢  
對應標準分類系  
統
- ◆資訊系統

# 執行成果-品管圈實施檢討-PDCA

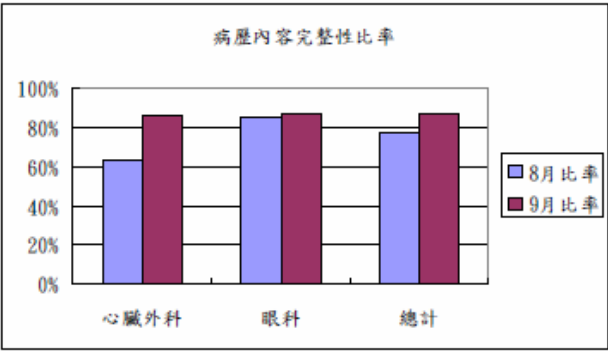


## 一、對策群組一—提昇疾病分析人員 ICD-10-CM/PCS 編碼正確性

<p>方 策 案</p>	<ul style="list-style-type: none"> <li>● 辦理編碼模擬測試</li> <li>● 所有人員考上 ICD-10 證照</li> <li>● 辦理讀書會</li> <li>● 申購 ICD-10 工具書</li> <li>● 使用 ICD-9 與 ICD-10 線上對應網站</li> <li>● 國內外網站下載公開分享之資料並編輯成教案</li> <li>● 每位疾分師下載安裝臨床診斷查詢對應標準分類系統</li> </ul>	<p>實 施 時 間</p>	<p>100.03.15   101.11.01</p>																														
<ol style="list-style-type: none"> <li>1. 於教育訓練對疾分師實施編碼一致性模擬測驗</li> <li>2. 鼓勵同仁取得考照資格</li> <li>3. 具 ICD-10 種子師資之組長為同仁進行總複習</li> <li>4. 參加認證考試</li> <li>5. 邀請臨床醫師共同參與</li> <li>6. 演練工具書習題</li> <li>7. 每人申購乙套工具書</li> <li>8. 使用 ICD-9 與 ICD-10 線上對應網站</li> <li>9. 國內外網站下載公開分享資料並編輯成教案</li> </ol>	<p>對 策 內 容</p>	<p>對 策 實 施</p>	<ol style="list-style-type: none"> <li>1. 教育訓練前將眼科、神經內科、心臟外科各抽一本病歷，所有疾分師一起編碼，測一致率</li> <li>2. 教育訓練後將眼科、神經內科、心臟外科各抽一本病歷，所有疾分師一起編碼，測一致率</li> <li>3. 參加台灣病歷資訊管理協會全國講習會</li> <li>4. 考前重點複習</li> <li>5. 報名參加 ICD-10 認證測驗</li> <li>6. 由臨床醫師講解科內特殊手術進行方式，然後進行雙方討論(附件二)</li> <li>7. 演練工具書所有習題，共同討論(附件三)</li> <li>8. 申購工具書</li> <li>9. 編碼時查詢參考</li> <li>10. 發送給疾分師閱讀參考</li> </ol>																														
<p>對策群組一實施效果良好，將繼續舉辦讀書會以維持水準並參加相關學會之研討會。</p>	<p>對 策 處 置</p>	<p>對 策 效 果</p>	<ol style="list-style-type: none"> <li>1. 101. 3. 29 執行前測，101. 10. 30 進行後測比較前後測 ICD-10 編碼耗費時間，前測為 60min/3 本，後測提升為 <b>45min/3 本</b></li> <li>2. 診斷及處置給碼一致率                     <div style="display: flex; justify-content: space-around;"> <div data-bbox="1075 1077 1500 1284"> <p>診斷前後測一致率差異</p> <table border="1"> <thead> <tr> <th>類別</th> <th>前測</th> <th>後測</th> </tr> </thead> <tbody> <tr> <td>心臟外科</td> <td>85%</td> <td>95%</td> </tr> <tr> <td>神經內科</td> <td>75%</td> <td>85%</td> </tr> <tr> <td>眼科</td> <td>80%</td> <td>90%</td> </tr> <tr> <td>全體平均</td> <td>80%</td> <td>90%</td> </tr> </tbody> </table> </div> <div data-bbox="1512 1077 1937 1284"> <p>處置前後測一致率差異</p> <table border="1"> <thead> <tr> <th>類別</th> <th>前測</th> <th>後測</th> </tr> </thead> <tbody> <tr> <td>心臟外科</td> <td>90%</td> <td>95%</td> </tr> <tr> <td>神經內科</td> <td>85%</td> <td>90%</td> </tr> <tr> <td>眼科</td> <td>90%</td> <td>95%</td> </tr> <tr> <td>全體平均</td> <td>88%</td> <td>93%</td> </tr> </tbody> </table> </div> </div> </li> <li>3. 疾分師 ICD-10 認證通過率 <b>100%</b> </li> </ol>	類別	前測	後測	心臟外科	85%	95%	神經內科	75%	85%	眼科	80%	90%	全體平均	80%	90%	類別	前測	後測	心臟外科	90%	95%	神經內科	85%	90%	眼科	90%	95%	全體平均	88%	93%
類別	前測	後測																															
心臟外科	85%	95%																															
神經內科	75%	85%																															
眼科	80%	90%																															
全體平均	80%	90%																															
類別	前測	後測																															
心臟外科	90%	95%																															
神經內科	85%	90%																															
眼科	90%	95%																															
全體平均	88%	93%																															

# 執行成果品管圈實施檢討-PDCA

## 二、對策群組二—提升醫師病歷寫作內容完整性

<p>方策案</p>	<ol style="list-style-type: none"> <li>1. 確認病歷書寫內容符合 ICD-10 編碼需求</li> <li>2. 辦理教育訓練</li> <li>3. 建置各科常見 20 大診斷處置</li> <li>4. 建置新系統</li> </ol>	<p>實施時間</p>	<p>100.03.15   101.11.01</p>												
<ol style="list-style-type: none"> <li>1. 設計病歷內容確認表單</li> <li>2. 介紹 ICD-10 概念及術式練習</li> <li>3. 專人建置資料庫並定期更新</li> <li>4. ICD-10 代碼輸入系統</li> </ol>	<p>對策內容</p>	<p>對策實施</p>	<ol style="list-style-type: none"> <li>1. 設計病歷內容確認表單(附件四)</li> <li>2. 請 ICD-10 種籽師資介紹概念</li> <li>3. 全院性會議宣導共通性觀念</li> <li>4. 分別至臨床科部會議宣導專科性概念、病歷書寫方式</li> <li>5. 將各科常見 20 大診斷處置整理成資料庫</li> <li>6. 放置於院內網站供醫師下載使用</li> <li>7. 設計有手術給碼欄位之資訊系統</li> <li>8. 醫師與疾分師臨床診療實務討論會</li> </ol>												
<p>對策群組二實施效果良好，</p> <ol style="list-style-type: none"> <li>1. 繼續舉辦醫師與疾分師臨床診療實務討論會。</li> <li>2. 持續精進手術給碼資訊系統。</li> </ol>	<p>對策處置</p>	<p>對策效果</p>	<p>病歷內容完整性比率上升</p>  <table border="1"> <caption>病歷內容完整性比率</caption> <thead> <tr> <th>類別</th> <th>8月比率</th> <th>9月比率</th> </tr> </thead> <tbody> <tr> <td>心臟外科</td> <td>~65%</td> <td>~85%</td> </tr> <tr> <td>眼科</td> <td>~85%</td> <td>~85%</td> </tr> <tr> <td>總計</td> <td>~78%</td> <td>~85%</td> </tr> </tbody> </table>	類別	8月比率	9月比率	心臟外科	~65%	~85%	眼科	~85%	~85%	總計	~78%	~85%
類別	8月比率	9月比率													
心臟外科	~65%	~85%													
眼科	~85%	~85%													
總計	~78%	~85%													



## 資訊規畫：功能與時程





# 專案規劃、期程擬定

項次	專案	任務	內容及目標	101年													
				1月	2月	3月	4月	5月	6月	7月	8月	9月	10月	11月	12月		
三	資訊系統開發	系統功能建置	新版格式及需求討論	■	■	■											
			疾病分析系統新增ICD-10-CM/PCS欄位、ICD-10-CM/PCS維護檔			■	■	■									
			重要病歷表單系統改版需求討論								■	■					
			重要病歷表單系統改版									■	■	■			





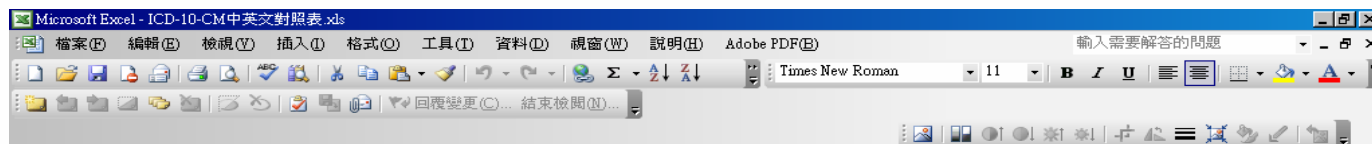
# 新版格式及需求討論

- 一、疾病分類給碼系統盤點及改版時程評估
- 二、申報格式改版，診斷、處置欄位增加為20個，疾病分類資料轉檔，符合VPN申報檔格式。
- 三、試辦科院內版ICD-9 VS ICD-10 Mapping 檔

	A	B	I	J	M	N	O	P	Q	R	AH	AI	AJ	AK	AL	BB	BC	BD	BE	BF	BV	BW	BX
1	病歷 號	科別	入院 日	出院 日	TW DRG	主診 斷	次診 斷	次診 斷	次診 斷	次診 斷	主處 置	次處 置	次處 置	次處 置	次處 置	ICD10 CM	ICD10 CM	ICD10 CM	ICD10 CM	ICD10 CM	ICD10 PCS	ICD10 PCS	ICD10 PCS
32		OPH	1010729	1010801	08601	25050	36202	36181	37923	4019	1474	1459	1425	1475		E11319	H4313	H3342	I10		08R53JZ	085F3ZZ	
33		NEU	1010730	1010801	084	7812	3320	71536	3319	2761						R2689	G319	G20	M1990	E236			
34		NEU	1010720	1010801	YYY	1977	7895	1570	1890	486						C259	C787	R188	C641	J189			
35		OPH	1010731	1010801	04101	37815					1511	1511				H5015					08SM0ZZ	08SL0ZZ	
36		OPH	1010730	1010801	04201	25050	36202	37923	36610	40498	1474	1425	1475			E11359	H4313	H259	I130	N189	08B53ZZ	085F3ZZ	08NF3ZZ
37		NEU	1010724	1010801	01405	4373	325	78039	25000	2724						I671	G08	I636	E119	E785			
38		NEU	1010729	1010801	01406	43491	34290	40290	7840	2724						I63511	G8194	I119	R51	E785			
39		CVS	1010724	1010801	YYY	20205	55091	25002	2724	4019	403					C8205	K4091	E1165	E785	I10	07BJ0ZZ	B246YZZ	
40		CVS	1010729	1010801	12001	9961	40891	V451			3927	3995				T82590A	I120	N186	2992		08180ZF	5A1D00Z	
41		OPH	1010728	1010801	04201	37923					1474					H4312					08R53JZ		
42		CVS	1010728	1010801	47802	99673	40891	V451			3949	3942	3995			T82868A	N186	I120	2992		081C0ZF	05CF3ZZ	B31J1ZZ
43		OPH	1010728	1010801	08601	36100					1441	1449	1459	1452	1475	H33002					08UF3JZ	08R53JZ	3BDC38F
44		NEU	1010729	1010801	01201	43889	78039	43310	42769	40291						G40309	I6523	I493	I69359	I69320			
45		OPH	1010727	1010801	WWW	99689	36100	3659	36470	V431	1164	1474	1475			T86841	Y831	H3322			08R93KZ	08B53ZZ	3BDC38F
46		OPH	1010729	1010801	04201	25050	36202	37923	40498		1474	1425				E11359	H4312	I1311	N186	2992	08R53JZ	085F3ZZ	
47		NEU	1010730	1010801	01505	4359	25040	58381	42731	40290						I63511	I63531	E1121	I119	I480			
48		CVS	1010729	1010801	116	41401	41402	99673	585	V451	3601	3606	3722	3895	3995	I25810	N189	2992	T8249aA		027064Z	B2011ZZ	4A023N7
49		OPH	1010731	1010802	04101	37817					153	153				H5017					08SM0ZZ	08SL0ZZ	08BM0ZZ
50		OPH	1010731	1010802	04001	37815	4019				153	1522				H5015	I10				08SM3ZZ	08SL3ZZ	08TL3ZZ
51		OPH	1010731	1010802	04001	37815					1511					H5015					08SL0ZZ		
52		CVS	1010726	1010803	124	4240	4280	42731	40290	2740	3725	3723	8856	8964		I340	I429	I509	I480	I119	4A023N7	B2061ZZ	02BM4ZX
53		NEU	1010801	1010803	025	78039	9070	49990	3348							G40309	G319	J45909	Z87820				
54		CVS	1010731	1010803	47908	4592	6000	5999	2740	3320	3950					I871	N400	M1A00aD	G20				
55		CVS	1010801	1010803	11902	4549					3859	8877				I8398					06DQ8ZZ	06DP0ZZ	B54DZZ3
56		OPH	1010731	1010803	04001	37810	4019	36813	37210	37214	1511	1511				H5010	H5022	H53143	H1045		08SM3ZZ	08SL3ZZ	

# 建置ICD-10-CM/PCS維護檔

## 疾病分析系統新增ICD-10-CM/PCS欄位



Microsoft Excel - ICD-10-CM中英文對照表.xls

檔案(F) 編輯(E) 檢視(V) 插入(I) 格式(O) 工具(T) 資料(D) 視窗(W) 說明(H) Adobe PDF(E) 輸入需要解答的問題

Times New Roman 11 B I U

關閉 儲存 取消 查詢 清除

病歷號 [ ] 姓名 [ ] 身份證號 [ ] 入院日 [ ] 出院日 [ ] PID 0001348317

疾病分析 | 住院手術醫令 | 產科資料 | 護理站之產科資料 | **ICD10診斷分析**

診斷ICD10碼 (第一筆為主要診斷)			手術/處置ICD10碼 (第一筆為主要手術/處置)		
診斷碼	診斷英文名稱	診斷名稱	診斷碼	診斷英文名稱	診斷名稱
T82818A	Embolism of vascular pr	血管裝置物植入及移植術	031801I	Bypass Left Brachial Ar	開放性左側腋動脈至左側
Y832	Surgical operation with	吻合、繞道或人工血管植	5A1D00Z	Performance of Urinary	單次執行尿路過濾
I132	Hypertensive heart and	高血壓性心臟及慢性腎臟	5A1935Z	Respiratory Ventilation	連續24個小時以內呼吸器
Z992	Dependence on renal dia	腎(臟)透析依賴	08817EZ	Insertion of Endotrache	經自然或人工開口途徑
I462	Cardiac arrest due to u	因心臟本身疾病導致之心	5A1201Z	Performance of Cardiac	單次手動執行心臟輸出
I213	ST elevation (STEMI) my	未特定部位ST段上升之心			
J45909	Unspecified asthma, unc	氣喘,無併發症			

主死亡診斷碼 I5030 未特定舒張性(充血性)心臟衰竭 Unspecified diastolic (coagestive) heart failure

次死亡診斷碼 [ ] [ ] [ ]

# 重要病歷表單系統改版需求

## 資訊系統導入-手術記錄



1. 滑鼠點選此功能

2. 進入編碼介面

需要編輯ICD10

手術紀錄ICD-10-PCS編碼設定 [FrmOP\_Report]

功能 空氣彈藥 右左彈藥 關閉 白磁要編碼的手術病人

病歷號: [ ] 姓名: [ ] 手術名稱 CABG (Arterial Graft) 手術科別 CVS

Section 0 Medical and surgical

Body System 2 Heart and great vessels

Operation 1 Bypass

Note

Body Part Coronary artery x1

Approach Open

Device Vien

Qualifier Aorta

手術名稱	手術科別
1 CABG	CVS
2 CABG (Arterial Graft)	CVS
3 CABG (Venous Grafts)	CVS
4 RRRR	CVS
5 test	CVS

編碼結果 0 2 1 0 0 9 W 確定編碼 清除

1 0 2 1 0 0 9 W

DOC: [ ] 100022812510842 1 共1筆

刪除編碼 離開



# 重要病歷表單系統改版需求

## 資訊系統導入-手術記錄



醫療報告系統手術紀錄ICD-10-PCS維護功能表單列印

The screenshot displays a multi-window application for medical report management. The main window on the left is titled '手術紀錄報告輸入 (FrmOP\_Report)' and contains a form for entering patient and surgical details. The middle window is '水晶報表預覽 (RptViewer)' showing a preview of a surgical report for '三軍總醫院' (National Defense Medical College) with patient information and a list of surgical steps. The bottom window is '手術紀錄ICD-10-PCS表單列印 (FrmPRINT)' which shows a table of report entries and a printer icon. A red text overlay reads '醫療報告系統手術紀錄ICD-10-PCS維護功能表單列印'. A blue callout bubble at the bottom left contains the text '列印時在下一頁一併印出' (Print together on the next page).

手術紀錄報告輸入 (FrmOP\_Report)

水晶報表預覽 (RptViewer)

手術紀錄ICD-10-PCS表單列印 (FrmPRINT)

列印時在下一頁一併印出

# 網路資訊分享



臨床診斷查詢對應標準分類系統

檔案(F) 編輯(E) 檢視(V) 我的最愛(A) 工具(T) 說明(H)

← 上一頁 → 搜尋 資料夾

網址(D) C:\Documents and Settings\All Users\桌面\臨床診斷查詢對應標準分類系統

**檔案及資料夾工作**

- 建立新的資料夾
- 將這個資料夾發佈到網站
- 共用這個資料夾

**其他位置**

**詳細資料**

臨床診斷查詢對應標準分類系統  
檔案資料夾  
修改日期: 2013年2月19日, 下午 02:18

ICD10\_CM.exe ICD10\_CM.mdb ICD10\_PCS.exe ICD10\_PCS.mdb

# 網路資訊分享 ICD-10專區



三軍總醫院 Tri-Service General Hospital

首頁 醫院簡介 公告專區 資訊系統 單位介紹 意見交流 **專案專區** 表單下載 新型流感專區 手部衛生示範中心 品安專區 評鑑專區

三軍總醫院 疾病分類編碼專區

目前位置: 首頁 > 專案專區 > 醫療專區 > 疾病分類編碼專區

疾病分類編碼專區

- 各科常見主診斷及有效合併症、DRG 相關資料查詢

動作:

- 新增至 [我的連結]
- 提醒我

疾病分類相關問題討論區

主旨

- 本院參加健保局之-100年特約醫院ICD-10-CM PCS小型先驅計畫
- 本院參加健保局之-100年特約醫院ICD-10-CM PCS小型先驅計畫  
計畫科別為 眼科、神經內科、心臟外科之出院病人以ICD-10-CM/PCS連續申報2個月。  
計畫期間:101年1月-101年12月。

新增討論

連結人: 病歷室疾病分析組 (代表號:800)

**ICD-10-CM/PCS專區**

類型 名稱	修改者
心導管簡介-林文裕醫師	游金玉
DRG Surgery of Urology-曹智性醫師	游金玉
骨折創傷簡介-王誌謙醫師	游金玉
ICD10-GYN-張芳惟主任	游金玉
青光眼簡介-戴明正主任	游金玉
眼科系統解剖學概論(江尚宜主治醫師)	游金玉
眼科玻璃體及視網膜手術_張雲翔醫師	游金玉
眼科手術1_白內障及相關手術_張雲翔醫師	游金玉
腦中風(ICD-10)-林文守醫師	游金玉
ICD-10-CM紀錄單-神經內科	游金玉
ICD-10-PCS紀錄單-CABG2012.08審核	游金玉
ICD-10-PCS紀錄單-Heart Valve Repair 2012.08審核	游金玉
ICD-10-PCS紀錄單-Heart Valve Replacement2012.08審核	游金玉
ICD-10-CM紀錄單-白內障2012.08審核	游金玉
ICD-10-CM紀錄單-青光眼2012.08審核	游金玉
1010216-資管室工程師ICD10-CM-PCS簡介	游金玉
我國ICD-10-CM-PCS計畫簡介for三總	游金玉
台灣導入ICD-10-CM-PCS計劃之簡介	游金玉
ICD-10-PCS讀書會簡報31術式	游金玉
ICD-10-PCS簡介	游金玉

(其他項目...)

**CMI相關資料**

類型 名稱
97Q4CMI會議病歷室報告-980313
1010418病歷室主治醫師座談會CMI簡報
1000518主治醫師座談會CMI專報

新增文件

**門診初級照護專區**

類型 名稱
感染科門診常見診斷及初級照護ICD對照表-991007
皮膚科門診常見診斷及初級照護ICD對照表-990825
神經外科門診常見診斷及初級照護ICD對照表-991005
耳鼻喉科門診常見診斷及初級照護ICD對照表-991007
修眼科門診常見診斷及初級照護ICD對照表-991005
家庭醫學科門診常見診斷及初級照護ICD對照表-1010423
復健科門診常見診斷及初級照護ICD對照表-991005

新增文件

**DRG相關資料**

類型 名稱
Tw-DRG審查作業問答集_醫院版
全院科別有效CC中英對照
全民健康保險手術、處置支付標準與ICD-9-CM手術及處置代碼對照
DRG名碼-980430

# 網路資訊分享-疾病分類編碼專區



各科常見主診斷及有效合併症相關資料查詢 - Windows Internet Explorer

http://10.200.0.1/C14/C2/疾病分類編碼專區/Document%20Library/Index.html?CatID=8da73b39-5404-4f98

我的最愛

各科常見主診斷及有效合併症相關資料查詢

主診斷-合併症對照 常見合併症 二十大主診斷 二十大處置 各科常見DRG

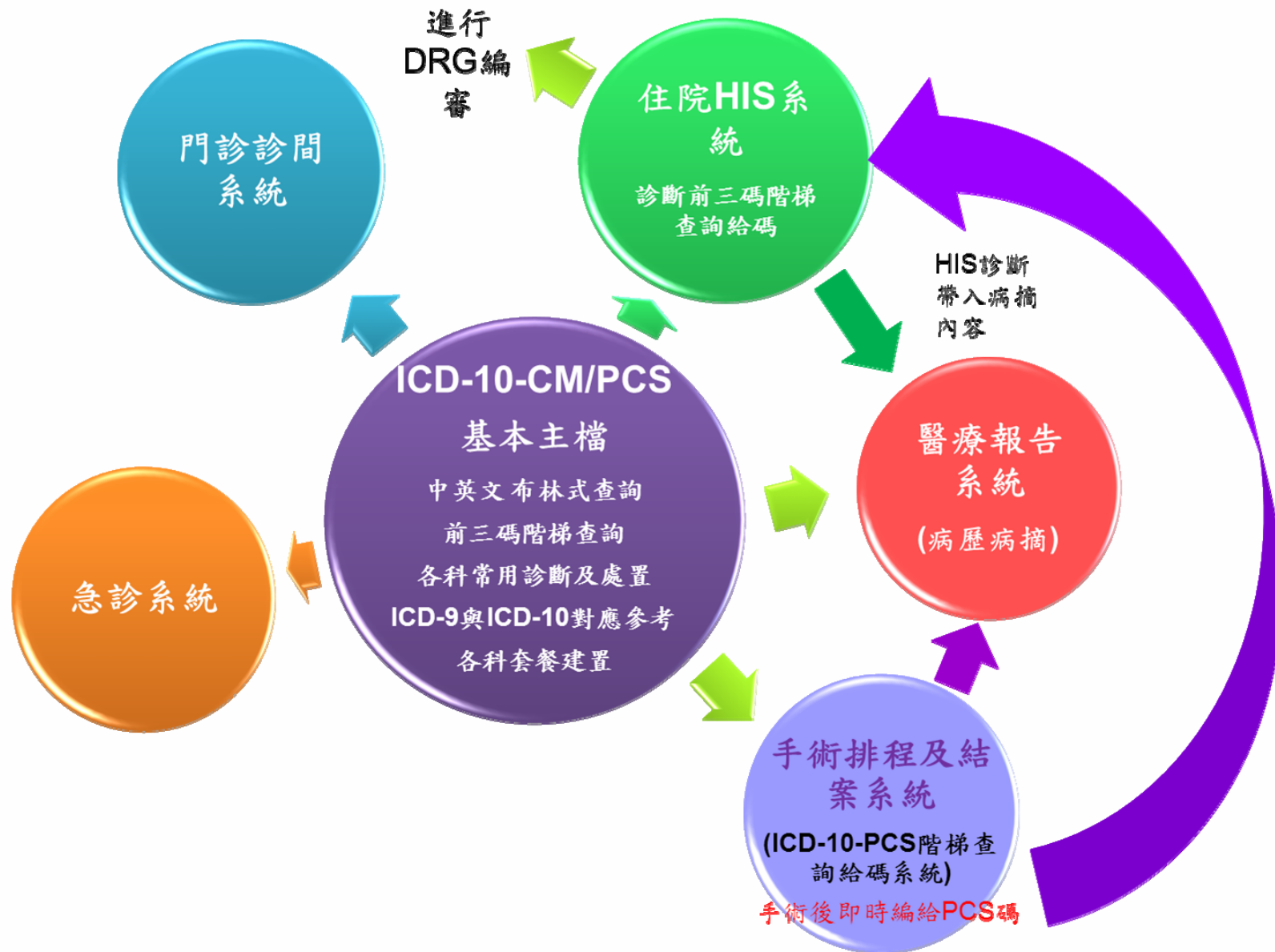
A1 OPH前二十大手術處置ICD-10-PCS 101年出院資料

	A	B	D	E	F
1	OPH前二十大手術處置ICD-10-PCS				101年出院資料
2	排名	ICD碼	診斷名稱	中文	
3	1	08R53JZ	Replacement of Left Vitreous with Synthetic Substitute, Percutaneous Approach	經皮置換左側玻璃體，使用合成替代物	
4	2	08133Z4	Bypass Left Anterior Chamber to Sclera, Percutaneous Approach	經皮左側前房至鞏膜繞道術	
5	3	08R43JZ	Replacement of Right Vitreous with Synthetic Substitute, Percutaneous Approach	經皮置換右側玻璃體，使用合成替代物	
6	4	08123Z4	Bypass Right Anterior Chamber to Sclera, Percutaneous Approach	經皮右側前房至鞏膜繞道術	
7	5	08UE3JZ	Supplement Right Retina with Synthetic Substitute, Percutaneous Approach	經皮右側視網膜補充（強化）術，使用合成替代物	
8	6	08R93KZ	Replacement of Left Cornea with Nonautologous Tissue Substitute, Percutaneous Approach	經皮置換左側眼角膜，使用非自體移植組織替代物	
9	7	08R83KZ	Replacement of Right Cornea with Nonautologous Tissue Substitute, Percutaneous Approach	經皮置換右側眼角膜，使用非自體移植組織替代物	
10	8	08R13JZ	Replacement of Right Lens with Synthetic Substitute, Percutaneous Approach	經皮置換右側水晶體，使用合成替代物	
11	9	08RK3JZ	Replacement of Left Lens with Synthetic Substitute, Percutaneous Approach	經皮置換左側水晶體，使用合成替代物	
12	10	08SM3ZZ	Reposition Left Extraocular Muscle, Percutaneous Approach	經皮左側眼外肌復位術	
13	11	08UF3JZ	Supplement Left Retina with Synthetic Substitute, Percutaneous Approach	經皮左側視網膜補充（強化）術，使用合成替代物	
14	12	08P53Z7	Excision of Left Vitreous, Percutaneous Approach	經皮左側玻璃體切除術	

101年OPH二十大處置ICD-10-PCS / 100年OPH二十大處置 / 99年OPH二十大處置

完成 信任的網站 100%

# 資訊系統未來規畫







- 病歷管理：表單、電子病歷、  
審查管理辦法擬訂

# 標準化表格及病歷書寫



姓名: \_\_\_\_\_ 性別: \_\_\_\_\_ 國防

姓名: \_\_\_\_\_ 性別: \_\_\_\_\_

姓名: \_\_\_\_\_ 性別: \_\_\_\_\_

姓名: \_\_\_\_\_ 性別: \_\_\_\_\_

姓名: \_\_\_\_\_ 性別: \_\_\_\_\_

姓名: \_\_\_\_\_ 性別: \_\_\_\_\_

姓名: \_\_\_\_\_ 性別: \_\_\_\_\_

國防醫學院三軍總醫院

ICD-10-PCS 紀錄單

Heart Valve Replacement (不同瓣膜分開給碼)

Section : 0 Medical and surgical

Body System : 2 Heart and great vessel

資訊系統 單位介紹 意見交流 專案專區 **表單下載** 新型流感專區 手部衛生示範中心 品安專區 評鑑專區

醫院  
下載

**表單下載**

醫療用表單 行政用表單 目前路徑

回上一層

- ICD-10紀錄單
- 住院診療計畫說明書
- 各科表單
- 緊急人工作業表單
- 臨床特性表單
- 英語化表單

醫院  
下載

**表單下載**

醫療用表單 行政用表單 目前路徑

醫療用表單 \ 醫療紀錄 \ ICD-10紀錄單 \ 心臟外科

回上一層

- ICD-10-PCS紀錄單-CABG2012.09審核
- ICD-10-PCS紀錄單-Heart Valve Repair2012.09審核
- ICD-10-PCS紀錄單-Heart Valve Replacement2012.09審核

搜尋關鍵字 (  全部 ) :

搜尋

樹狀圖 · 操作說明 · 其他檔案下載

絕對性青光眼 H44.

出生傷 P15.3

Childhood, congenital, i

惡性 H40.83-

指定類型 H40.89

疑似 H40.0

梅毒 A52.71

結核病 A18.59

Interoper

Postproce

住院醫師: \_\_\_\_\_

18-OPH-012 (2012.08 醫療紀錄管理

18-OPH-011 (2012.08 醫療紀錄管

主治醫師: \_\_\_\_\_ 住院

18-CVS-012 (2012.08 醫療紀錄管理會議審核)

主治醫師: \_\_\_\_\_ 住院

18-CVS-011 (2012.08 醫療紀錄管理

18-CVS-013 (2012.08 醫療紀錄管理會議審核)

日期: \_\_\_\_\_

# 電子病歷與審查管理



功能 報表 **病歷室功能** 其他

判斷入院日期: 2013年 3月 4日 至 2013年 3月 4日 病歷號碼:  醫部:

判斷出院日期: 2013年 3月 4日 至 2013年 3月 4日 科別:  病房:

狀態:  全部  已輸入  未輸入

病歷號碼	姓名	性別	入院日期	出院日期	床號	主診斷	科別	主治醫師	住院醫師
<input type="text"/>		女	1010702	1010803	61-112	433.90	神經內科	<input type="text"/>	<input type="text"/>

分類: 017. 出院診斷

提示訊息

主診斷  
1.Acute lacunar infarction over right pons with left hemiplegia (NIHSS=4, MRS=4)(right dominant) 請詳述血管解剖位置並勾選ICD-10給輔助表單。

病歷室公告欄 「為維護」

**重要事項**

101/12/25

Family Tree

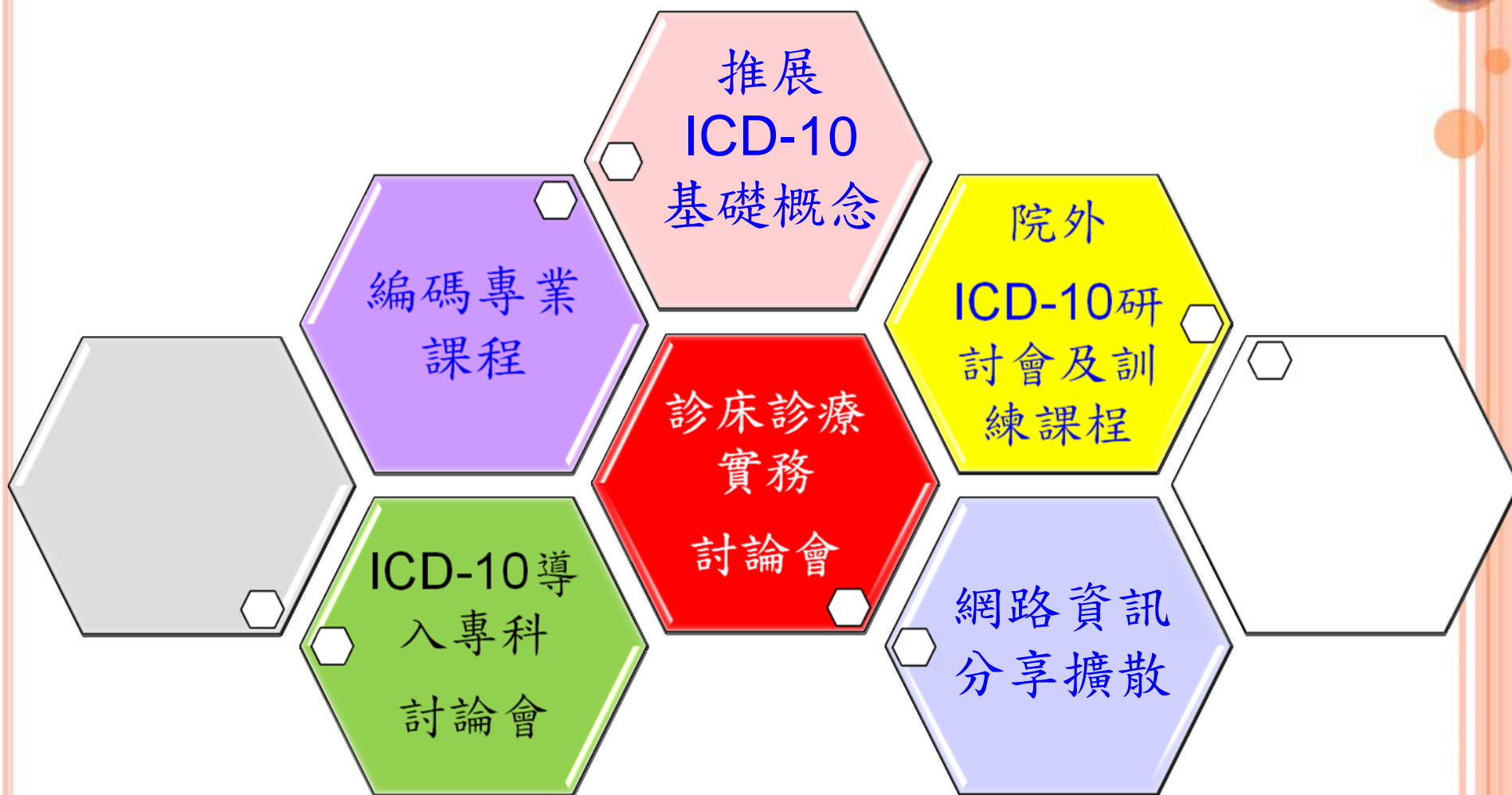
1.調整每一代可繪20人

不定期抽查!

資管室管理員  Version:1.00.5



## 臨床專業：臨床專業介入與輔助







# 推展ICD-10基礎概念



資訊團隊ICD-10概念介紹

全院主治醫師座談會-  
ICD-10概念介紹



# 編碼專業課程

- 讀書會
- 病歷實作編碼
- 病管協會專業課程



B	疾分師及申報組同仁	1000315	305會議室	簡介及工具書介紹
B	疾分師及申報組同仁	1000322	305會議室	Root operations that take out some or all of a body part
B	疾分師及申報組同仁	1000329	305會議室	Root operations that take out some or all of a body part
B	疾分師及申報組同仁	1000419	305會議室	Root operations that take out solids/fluids/gases from a body part - cutting or separation only
B	疾分師及申報組同仁	1000426	305會議室	Root operations that take out solids/fluids/gases from a body part - cutting or separation only
B	疾分師及申報組同仁	1000517	305會議室	Root operations that put in/put back or move some/all of a body part

100-101年及ICD-10教育訓練一覽表

類別	對象	日期	地點	教育訓練活動主題/名稱
B	疾分師及申報組同仁	1000524	305會議室	Root operations that alter the diameter/route of a tubular body part
B	疾分師及申報組同仁	1000531	305會議室	Root operations that always involve a device
B	疾分師及申報組同仁	1000614	305會議室	Root operations that always involve a device
B	疾分師及申報組同仁	1000621	305會議室	Root operations involving examination only - other repairs - objectives - examination only
B	疾分師及申報組同仁	1000628	305會議室	Medical and Surgical-related sections of ICD-10-PCS Ancillary sections in ICD-10-PCS
B	疾分師及申報組同仁	1000719	305會議室	ICD-10-CM碼相關注意事項
B	疾分師及申報組同仁	1000726	305會議室	ICD-10-CM碼相關注意事項
B	疾分師及申報組同仁	1000816	305會議室	實體病歷CODING
B	疾分師及申報組同仁	1000823	305會議室	實體病歷CODING
B	疾分師及申報組同仁	1000830	305會議室	實體病歷CODING
B	疾分師及申報組同仁	1000920	305會議室	實體病歷CODING
B	疾分師及申報組同仁	1000927	305會議室	實體病歷CODING
B	疾分師及申報組同仁	1001018	305會議室	實體病歷CODING
B	疾分師及申報組同仁	1001025	305會議室	實體病歷CODING
B	疾分師及申報組同仁	1001115	305會議室	實體病歷CODING
B	疾分師及申報組同仁	1001122	305會議室	實體病歷CODING
B	疾分師及申報組同仁	1001129	305會議室	實體病歷CODING
B	疾分師	1010321	305會議室	ICD-10查詢系統介紹使用經驗分享
B	疾分師	1010329	305會議室	疾分師實體病歷給碼前測
B	疾分師	1011030	305會議室	疾分師實體病歷給碼後測
B	疾分師	1010417	醫師閱覽室	實體病歷CODING分享
B	疾分師	1010424	醫師閱覽室	實體病歷CODING分享
B	疾分師	1010522	醫師閱覽室	實體病歷CODING分享
B	疾分師	1010529	醫師閱覽室	實體病歷CODING分享
B	疾分師	1010517 - 1010519	慈濟醫院	ICD-10-CM/PCS研討會





# 導入專科討論會



## I9與I10之差異-CVA (1/2)

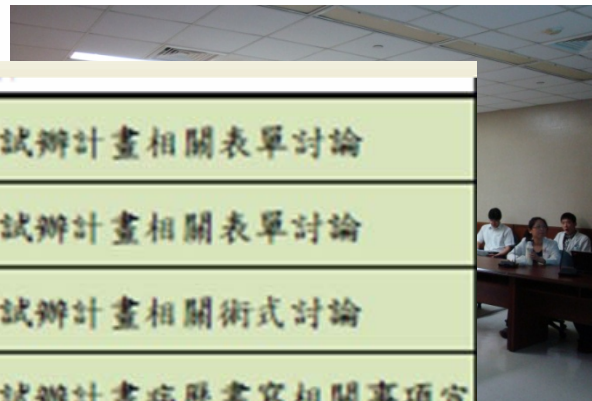
### 病歷書寫注意事項

擴充血管及

ICD-9-C  
434.xx  
-infarction  
-embolism  
-thrombosis  
-occlusion (st

Cerebral arte

D	醫師，疾分師	1010601	CVS辦公室	ICD-10試辦計畫相關表單討論
D	醫師，疾分師	1010628	病歷審查室	ICD-10試辦計畫相關表單討論
D	醫師，疾分師	1010704	OPH會議室	ICD-10試辦計畫相關術式討論
D	醫師，疾分師	1010717	OPH會議室	ICD-10試辦計畫病歷書寫相關事項宣
D	醫師，疾分師	1010727	601會議室	ICD-10試辦計畫病歷書寫相關事項宣
D	醫師，疾分師	1010731	燒傷中心會議室	ICD-10試辦計畫病歷書寫相關事項宣



- LIMA-LAD
- Aorta -RGSV (Right thigh great saphenous vein)  
-PDA-OM

Character1 Section	Character2 Body system	Character3 Root operation	Character4 Body part	Character5 Approach	Character6 Device	Character7 Qualifier
Medical and Surgical	Heart and Great Vessels	Bypass	Coronary Artery, One Sites	Open	No device	Internal Mammary, left
0	2	1	0	0	Z	9
Medical and Surgical	Heart and Great Vessels	Bypass	Coronary Artery, Two Sites	Open	Autologous Venous Tissue	Aorta
0	2	1	1	0	9	W

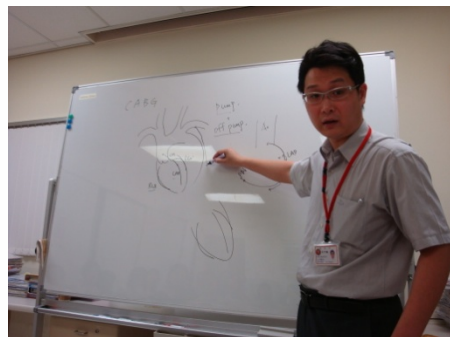
## Extraction

定義	將身體某部位的全部或部份利用外力拉出或剝離。
說明	拔除的目的為切片檢查時，第7碼修飾詞以「Diagnostic」來表示。
眼科常見術式	<ul style="list-style-type: none"> <li>➢ Phacoemulsification/ECCE lens without IOL implant</li> <li>➢ Pars plana lensectomy</li> </ul>

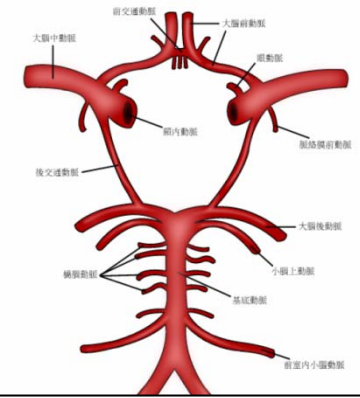
22



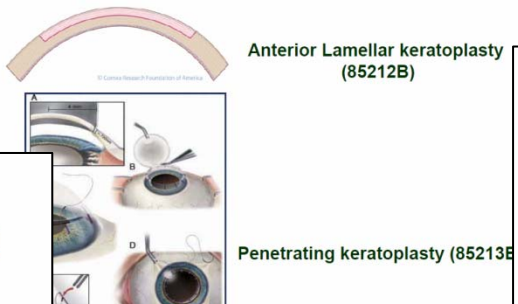
# 臨床診療實務共同討論會



# 臨床診療實務討論會



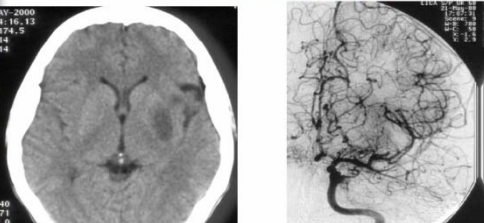
## 角膜手術(Corneal Surgery)



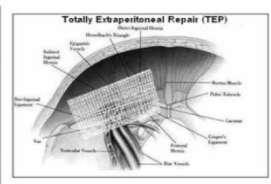
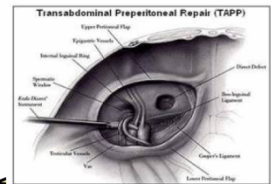
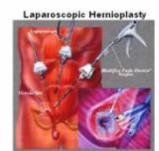
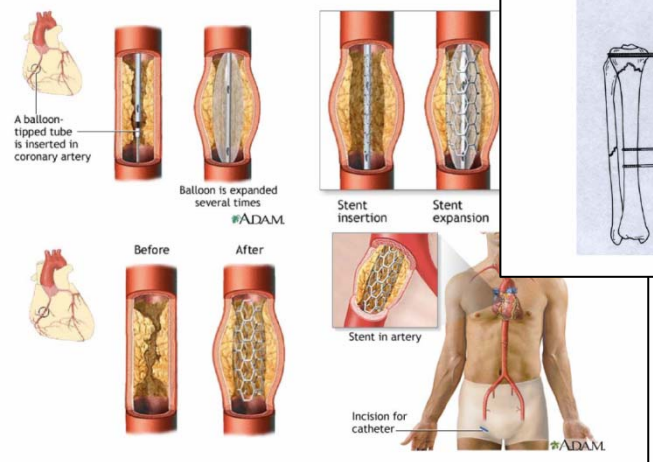
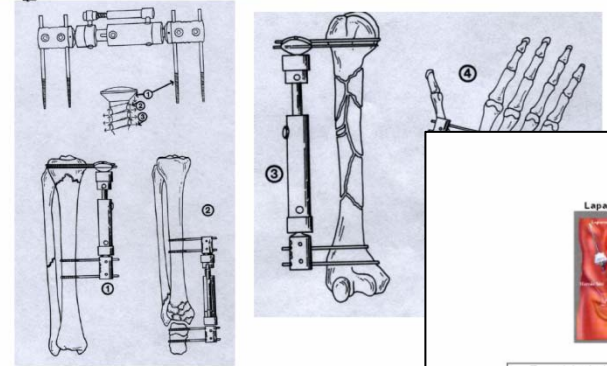
## 視網膜剝離手術可能方式

- 視網膜冷凍手術(Cryopexy, **Cryo**): 製造發炎結疤
- 經平坦部玻璃體切除術(Pars plana vitrectomy, **PPVT**): 清除拉扯
- 鞏膜扣壓術(Scleral buckle, **SB**): 減少拉扯 封住裂孔
- 雷射光凝術(Laser photocoagulation): 製造發炎
- Gas-fluid exchange): 隔絕水源 推回視網膜
- Silicone oil temponade): 隔絕水源 推回視網

腦中風的診斷工具：  
(無法單純由影像判斷 emboli or thrombosis)



## External fixation





100-101年及ICD-10教育訓練一覽表

類別	對象	日期	地點	教育訓練活動主題/名稱
A	全院主治醫師	1001116	第二演講廳	台灣導入ICD-10計劃之簡介
A	資管室同仁	1010216	資管室大會議室	ICD10簡介
E	管理階層醫師, 疾分師, 醫師, 資訊	1010728 -	台北榮民總醫院介壽堂	ICD-10-CM/PCS國際研討會
E	疾分師及申報組同仁及醫師	1010729	第一演講廳	ICD-10-CM/PCS醫院教育訓練
C	疾分師及申報組同仁	1010822	病歷室醫師閱覽室	心臟外科見手術介紹
C	疾分師及申報組同仁	1010918	305會議室	腦中風介紹
C	疾分師及申報組同仁	1010925	305會議室	ICD-10病歷書寫討論會
C	疾分師及申報組同仁	1010919	OPH會室	白內障及手術介紹
C	疾分師及申報組同仁	1010926	OPH會室	視網膜疾病及相關手術
C	疾分師及申報組同仁	1011009	OPH會室	青光眼與角膜移植
C	疾分師及申報組同仁	1011017	OPH會室	斜視及眼球外傷
C	疾分師及申報組同仁	1011116	305會議室	婦科常見手術介紹
C	疾分師及申報組同仁	1011121	305會議室	骨科常見手術介紹
C	疾分師及申報組同仁	1011122	305會議室	泌尿外科常見手術介紹
C	疾分師及申報組同仁	1011127	305會議室	心導管介紹
D	醫師, 疾分師	1010601	CVS辦公室	ICD-10試辦計畫相關表單討論
D	醫師, 疾分師	1010628	病歷審查室	ICD-10試辦計畫相關表單討論
D	醫師, 疾分師	1010704	OPH會議室	ICD-10試辦計畫相關術式討論
D	醫師, 疾分師	1010717	OPH會議室	ICD-10試辦計畫病歷書寫相關事項
D	醫師, 疾分師	1010727	601會議室	ICD-10試辦計畫病歷書寫相關事項
D	醫師, 疾分師	1010731	燒傷中心會議室	ICD-10試辦計畫病歷書寫相關事項
B	疾分師及申報組同仁	1000315	305會議室	簡介及工具書介紹
B	疾分師及申報組同仁	1000322	305會議室	Root operations that take out some or all of a body part
B	疾分師及申報組同仁	1000329	305會議室	Root operations that take out some or all of a body part
B	疾分師及申報組同仁	1000419	305會議室	Root operations that take out solids/fluids/gases from a body part, cutting or separation only
B	疾分師及申報組同仁	1000426	305會議室	Root operations that take out solids/fluids/gases from a body part, cutting or separation only
B	疾分師及申報組同仁	1000517	305會議室	Root operations that put in/put back or move some/all of a body part

100-101年及ICD-10教育訓練一覽表

類別	對象	日期	地點	教育訓練活動主題/名稱
B	疾分師及申報組同仁	1000524	305會議室	Root operations that alter the diameter/route of a tubular body part
B	疾分師及申報組同仁	1000531	305會議室	Root operations that always involve a device
B	疾分師及申報組同仁	1000614	305會議室	Root operations that always involve a device
B	疾分師及申報組同仁	1000621	305會議室	Root operations involving examination only, other repairs, objectives, examination only
B	疾分師及申報組同仁	1000628	305會議室	Medical and Surgical-related sections of ICD-10-PCS Ancillary sections in ICD-10-PCS
B	疾分師及申報組同仁	1000719	305會議室	ICD-10-CM碼相關注意事項
B	疾分師及申報組同仁	1000726	305會議室	ICD-10-CM碼相關注意事項
B	疾分師及申報組同仁	1000816	305會議室	實體病歷CODING
B	疾分師及申報組同仁	1000823	305會議室	實體病歷CODING
B	疾分師及申報組同仁	1000830	305會議室	實體病歷CODING
B	疾分師及申報組同仁	1000920	305會議室	實體病歷CODING
B	疾分師及申報組同仁	1000927	305會議室	實體病歷CODING
B	疾分師及申報組同仁	1001018	305會議室	實體病歷CODING
B	疾分師及申報組同仁	1001025	305會議室	實體病歷CODING
B	疾分師及申報組同仁	1001115	305會議室	實體病歷CODING
B	疾分師及申報組同仁	1001122	305會議室	實體病歷CODING
B	疾分師及申報組同仁	1001129	305會議室	實體病歷CODING
B	疾分師	1010321	305會議室	ICD-10查詢系統介紹使用經驗分享
B	疾分師	1010329	305會議室	疾分師實體病歷給碼前測
B	疾分師	1011030	305會議室	疾分師實體病歷給碼後測
B	疾分師	1010417	醫師閱覽室	實體病歷CODING分享
B	疾分師	1010424	醫師閱覽室	實體病歷CODING分享
B	疾分師	1010522	醫師閱覽室	實體病歷CODING分享
B	疾分師	1010529	醫師閱覽室	實體病歷CODING分享
B	疾分師	1010517 -	慈濟醫院	ICD-10-CM/PCS研討會
B	疾分師	1010519		



## 檢討及未來推廣

# 導入成功關鍵



本專案從規劃啟動到執行編碼實作，均依規劃之方向及期程如期完成，除規劃辦理各類教育訓練，發展試辦科代表性 ICD-10 輔助表格，並完成手術紀錄輔助資訊系統的建置；歸納導入的重要關鍵因素，主要有三：

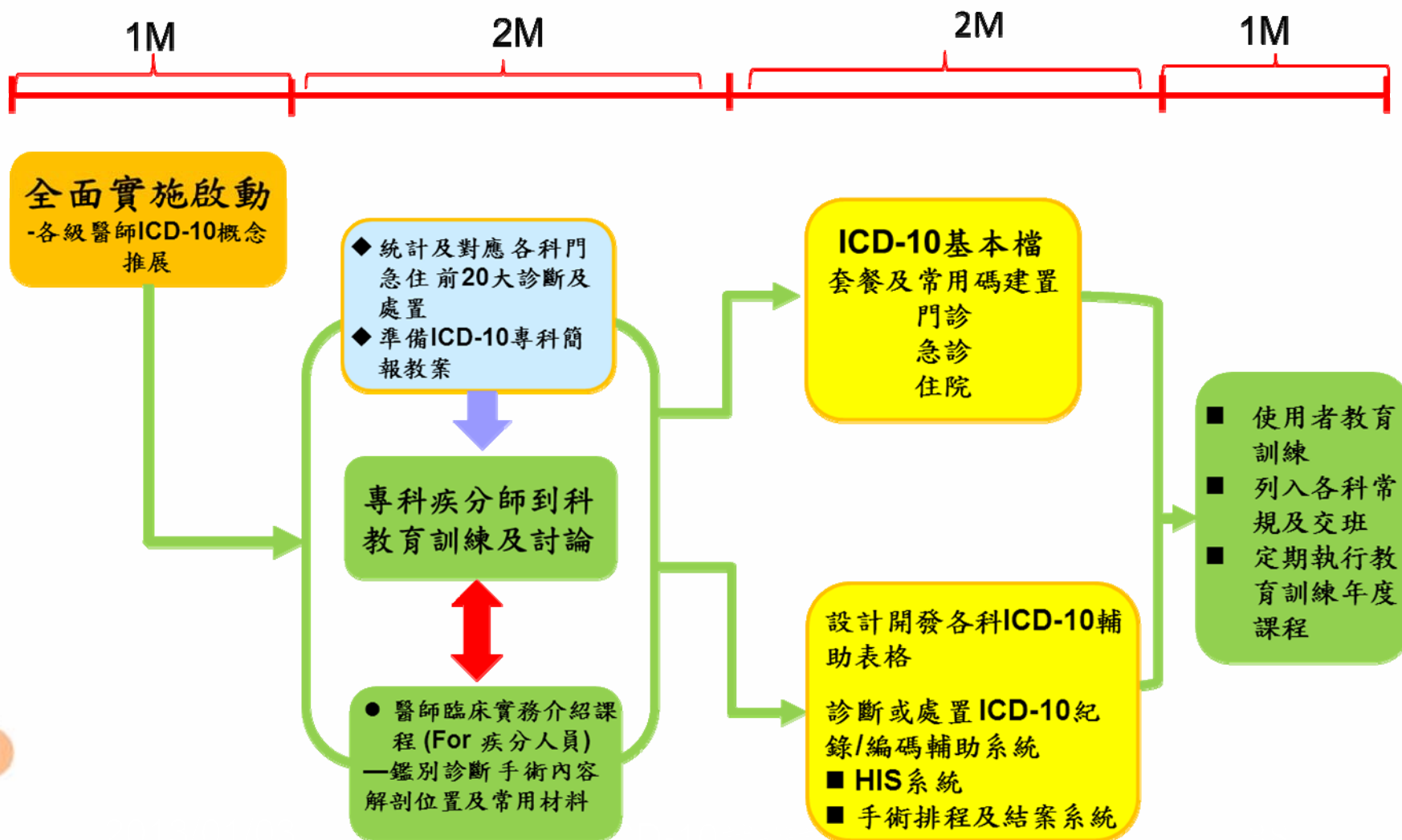
- 領導階層的支持及全員的認同
- 專科化合作的疾分師及種子醫師
- 組織分工完善、任務導向運作經驗豐富的委員會

# 未來推廣計畫



## ○ 院內平行推展：

- 建立標準化流程 平行推廣至院內各科





感謝聆聽  
敬請指導